



**INFORME DE SEGURIDAD EN BOGOTA
COMPORTAMIENTO DE LAS MUERTES VIOLENTAS
ENERO - DICIEMBRE DE 2013**

**BOGOTÁ, DISTRITO CAPITAL
Febrero 2014**

INFORME DE SEGURIDAD EN BOGOTÁ. COMPORTAMIENTO DE LAS MUERTES VIOLENTAS. 2013

Veeduría Distrital

Adriana Córdoba Alvarado
Veedora Distrital

Alexandra Rodríguez del Gallego
Viceveedora Distrital

Carmenza Saldías Barreneche
Veedora Distrital Delegada para la Eficiencia
Administrativa y Presupuestal

Carlos Julio Piedra Zamora
Veedor Distrital Delegado para la Contratación

María Catalina Parra Osorio
Veedora Distrital Delegada para la Atención de Quejas y Reclamos

Martha Lucia de La Cruz Federici
Veedora Distrital Delegada para la Participación y Programas Especiales

Coordinación y revisión
Carmenza Saldías Barreneche

Elaborado por
Miryan Yolanda Nope Aguirre
Profesional Especializada

Veeduría Distrital - 2013

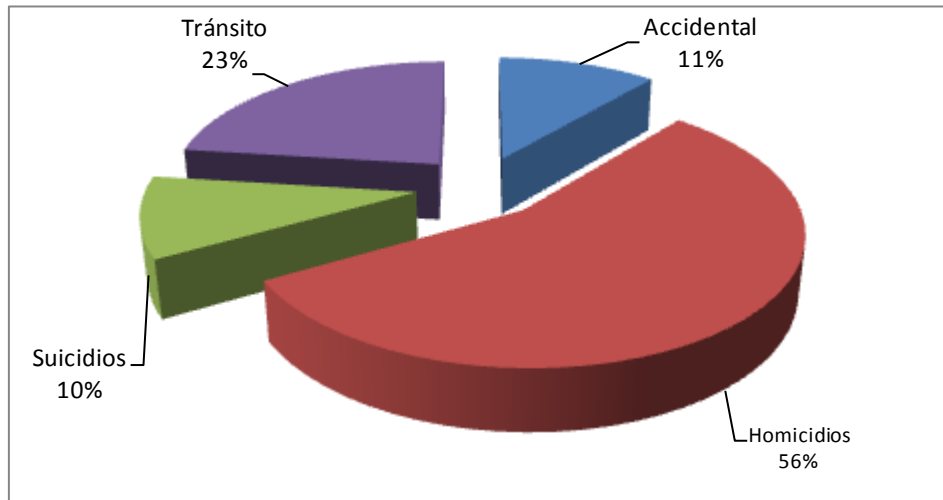
www.veeduriadistrital.gov.co

Bogotá, febrero de 2014

COMPORTAMIENTO DE LAS MUERTES VIOLENTAS EN BOGOTÁ 2013

Durante el año 2013 la ciudad registró un total de 2.258 muertes violentas, distribuidas así: 1.257 homicidios, 525 muertes por accidentes de tránsito, 256 muertes accidentales y 220 suicidios. En el Gráfico No. 1 se discriminan las muertes violentas en términos porcentuales.

Gráfico No. 1
Muertes violentas
2013



Fuente: Cálculos Veeduría Distrital, con base en datos del Instituto Nacional de Medicina Legal y Ciencias Forenses, División de Referencia de Información Pericial. Datos parciales con corte a enero 16 reportados el 4 de febrero de 2014.

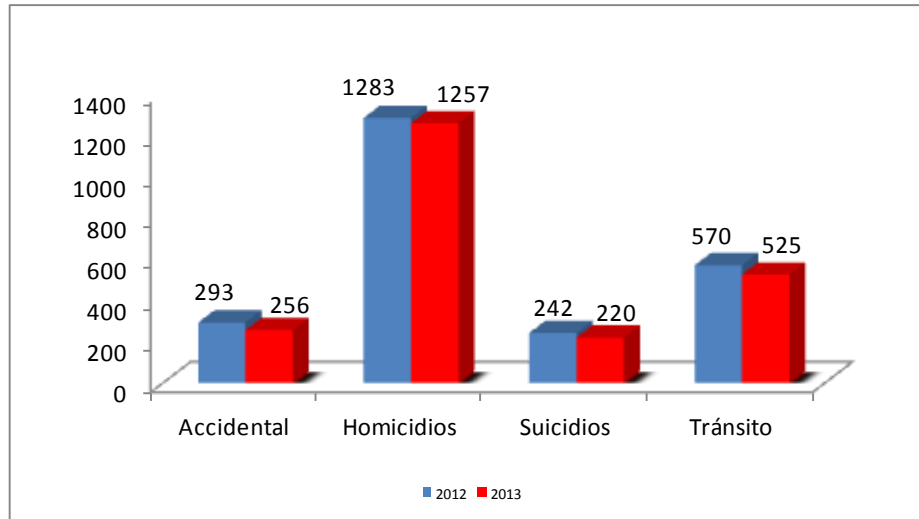
Durante el año 2013 se registraron 130 muertes violentas menos con respecto al año 2012. Los homicidios disminuyeron en 26 casos (-2%), frente a los 1.283 reportados en el 2012, aunque continúan representando más de la mitad (56%) de las muertes violentas en la ciudad. Las muertes accidentales registraron la mayor variación porcentual negativa, -12.6%, equivalente a 37 casos menos. Las registradas en eventos de tránsito disminuyeron en 45 casos, una variación del -7.9% y los suicidios descendieron en -9.1%, al reportar 22 casos menos (Cuadro No. 1 y Gráfico No.2).

Cuadro No. 1
Comportamiento muertes violentas en Bogotá
2012 - 2013

MANERA	No. Casos		Diferencia	Variación %
	2012	2013		
Accidental	293	256	-37	-12,6
Homicidios	1283	1257	-26	-2,0
Suicidios	242	220	-22	-9,1
Tránsito	570	525	-45	-7,9
Total	2.388	2.258	-130	-5,4

Fuente Cálculos Veeduría Distrital, con base en datos del Instituto Nacional de Medicina Legal y Ciencias Forenses, División de Referencia de Información Pericial. Datos 2012 marzo 6 de 2013 y datos parciales 2013 con corte a enero 16 reportados el 4 de febrero de 2014.

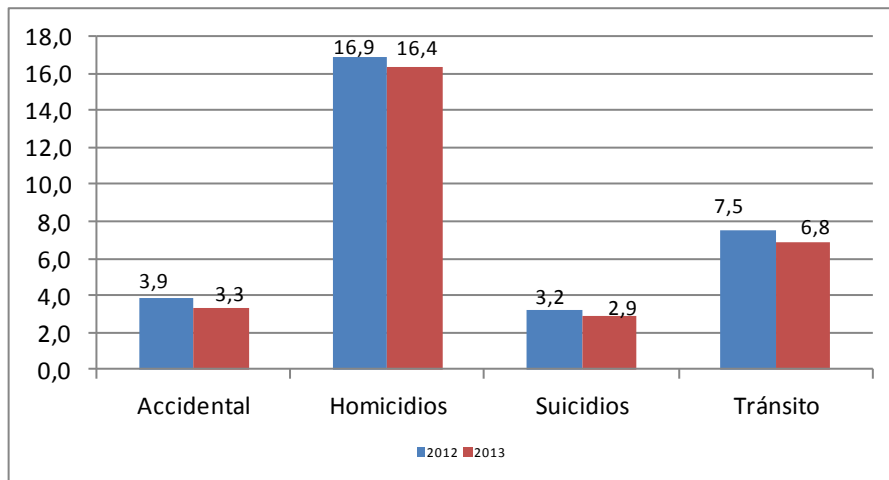
Gráfico No. 2
Variación en número de muertes violentas en Bogotá
2012 - 2013



Fuente: Cálculos Veeduría Distrital, con base en datos del Instituto Nacional de Medicina Legal y Ciencias Forenses, División de Referencia de Información Pericial. Datos 2012 marzo 6 de 2013 y datos parciales 2013 con corte enero 16, reportados el 4 de febrero de 2014.

De manera consecuente con la reducción de las muertes violentas, de 2.388 a 2.258, la tasa por cada cien mil habitantes descendió 2.1 puntos, al pasar de 31.5 casos por cada cien mil habitantes en 2012 a 29.4 en 2013. Las tasas bajaron en todos los tipos de muertes violentas (Gráfico No.3).

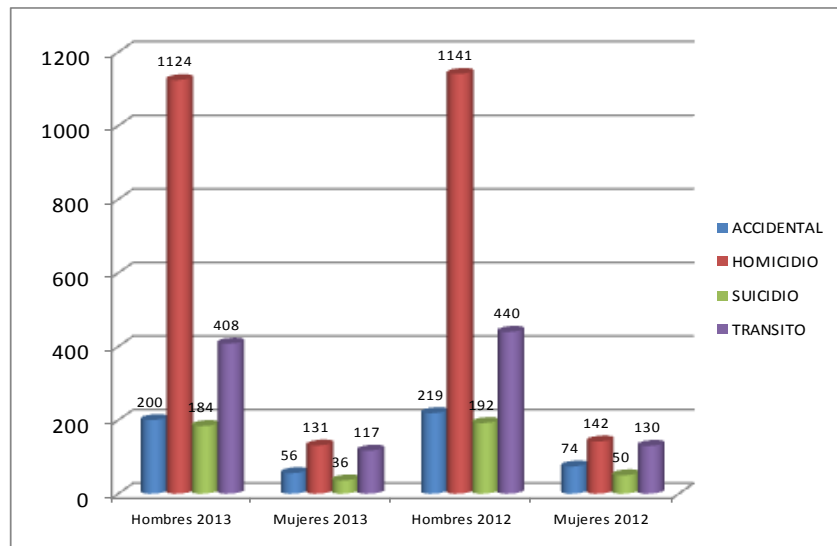
Gráfico No. 3
Tasa de muertes violentas por cada 100.000 habitantes en Bogotá
2012 - 2013



Fuente: Cálculos Veeduría Distrital, con base en datos del Instituto Nacional de Medicina Legal y Ciencias Forenses, División de Referencia de Información Pericial. Datos 2012 marzo 6 de 2013 y datos 2013, enero 16 de 2014. Población DANE SDP- Proyecciones de población 2005 - 2015.

En cuanto al género de las víctimas (Gráfico No. 4), el 15% fueron mujeres y el 85% hombres, mientras que en el 2012 la relación fue del 17% y 83%, respectivamente. Los homicidios y los accidentes de tránsito fueron las principales causas de muertes violentas para los dos géneros, aunque para ambos se registraron disminuciones en todas las maneras de muertes violentas, siendo las más importantes: muertes en eventos de tránsito (32 hombres y 13 mujeres menos) y accidentales (19 hombres y 18 mujeres menos).

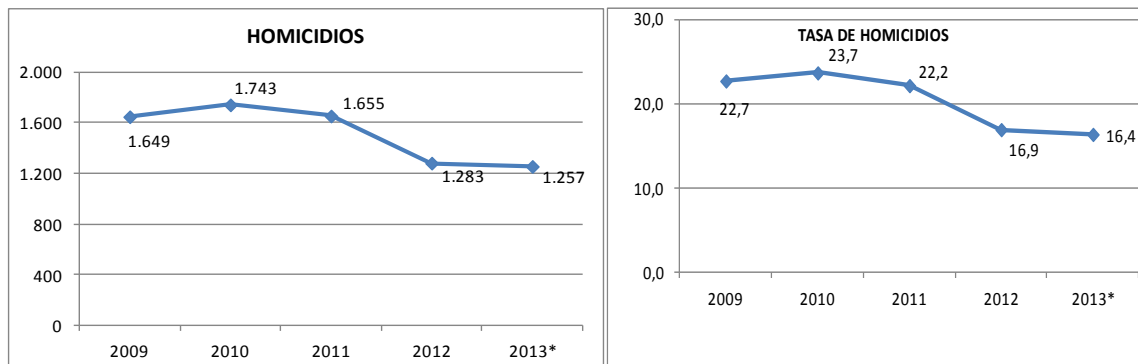
Gráfico No. 4
Muertes violentas según género
2012 - 2013



Fuente Cálculos Veeduría Distrital, con base en datos del Instituto Nacional de Medicina Legal y Ciencias Forenses, División de Referencia de Información Pericial. Datos 2012 marzo 6 de 2013 y datos 2013, enero 16 de 2014.

A pesar de la reducción en los homicidios, se evidencia una disminución en la tendencia descendente que se venía registrando desde finales del año 2011 (Gráfico No. 5), como se había previsto desde el tercer trimestre por esta entidad.

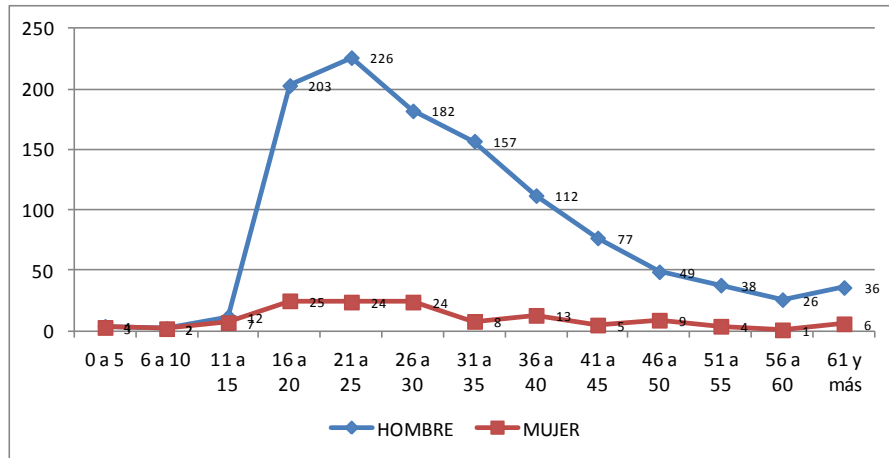
Gráfico No. 5



Fuente Cálculos Veeduría Distrital, con base en datos del Instituto Nacional de Medicina Legal y Ciencias Forenses, División de Referencia de Información Pericial. Datos 2009 15 de febrero de 2010, datos 2010: 18 de febrero de 2011, datos 2011: 12 de marzo de 2012, datos 2012 marzo 6 de 2013 y datos 2013* (preliminares): enero 16 de 2014.

En cuanto al género, los hombres representaron el 90% de los homicidios, y las mujeres el restante 10%. Los y las jóvenes entre los 16 y 30 años de edad fueron las principales víctimas, 56% de las víctimas mujeres y 54% de los hombres (Gráfico No. 6).

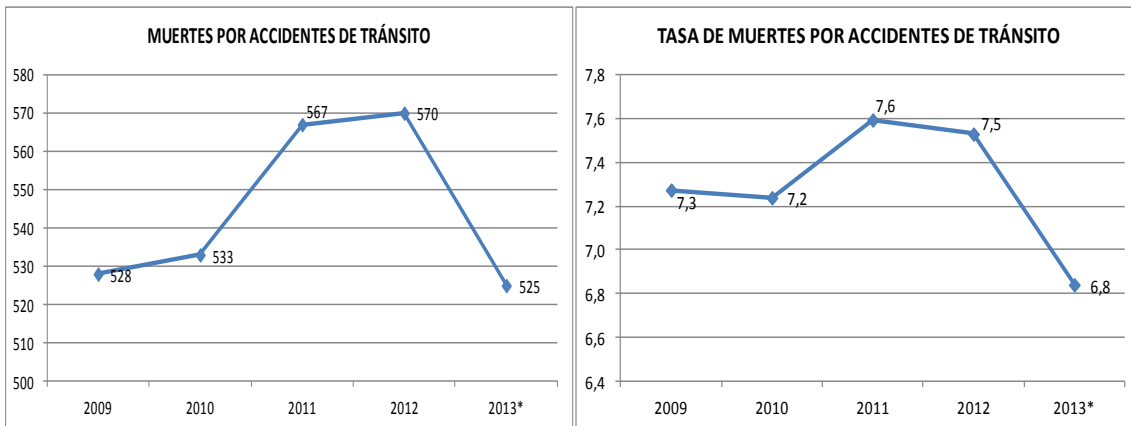
Gráfico No. 6
Homicidios según edad y género
Año 2013



Fuente Cálculos Veeduría Distrital, con base en datos del Instituto Nacional de Medicina Legal y Ciencias Forenses, División de Referencia de Información Pericial. Datos 2012 marzo 6 de 2013 y datos 2013, enero 16 de 2014.

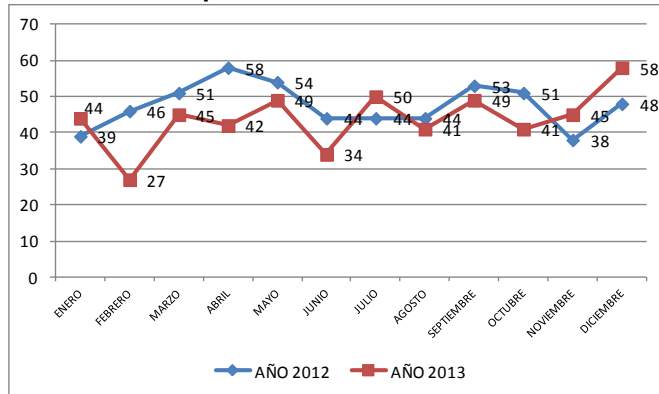
Las muertes por accidentes de transporte disminuyeron (Gráfico No. 7), reportando la menor cifra de los últimos 5 años; la tasa por cada cien mil habitantes también descendió.

Gráfico No. 7



Fuente Cálculos Veeduría Distrital, con base en datos del Instituto Nacional de Medicina Legal y Ciencias Forenses, División de Referencia de Información Pericial. Datos 2009 15 de febrero de 2010, datos 2010: 18 de febrero de 2011, datos 2011: 12 de marzo de 2012, datos 2012 marzo 6 de 2013 y datos 2013* (preliminares): enero 16 de 2014.

Gráfico No. 8
Muertes por Accidentes de Tránsito

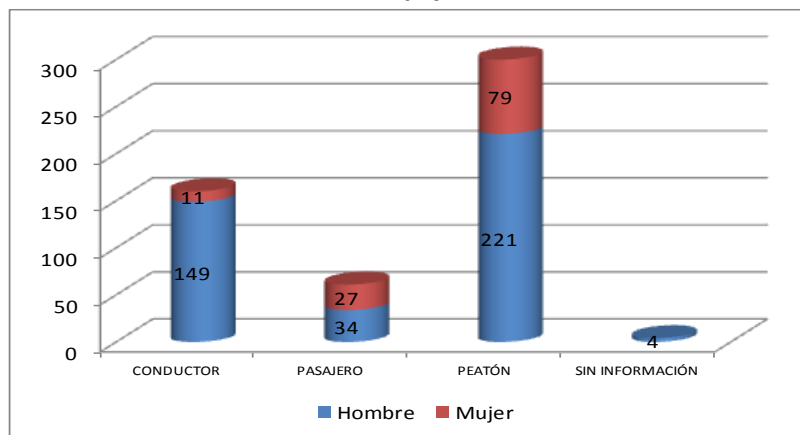


A pesar de la reducción de las muertes por accidentes de tránsito, durante el año se presentaron incrementos de éstas con respecto al año 2012 en los meses enero, julio y diciembre; en este último mes se observó el mayor aumento. Las mayores reducciones se registraron en los meses de febrero, abril, junio y octubre (Gráfico No. 8).

Fuente Cálculos Veeduría Distrital, con base en datos del Instituto Nacional de Medicina Legal y Ciencias Forenses, División de Referencia de Información Pericial. Datos 2012 marzo 6 de 2013 y datos preliminares 2013, enero 16 de 2014.

Los peatones continúan siendo las principales víctimas de los accidentes de tránsito, al representar el 57% de los 525 casos registrados en la ciudad (300), de los cuales 221 fueron hombres (74%) y 79 mujeres. Los conductores fueron el 30% (160 casos), 149 hombres y 11 mujeres. Los pasajeros fueron el 12% del total de víctimas, 34 hombres y 27 mujeres (Gráfico No. 9).

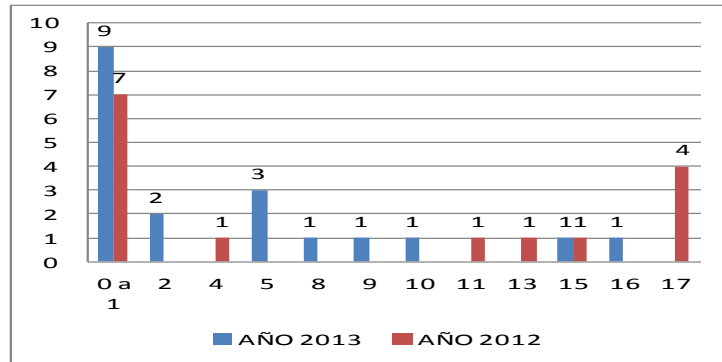
Gráfico No. 9
Condición y género de la Víctima en las Muertes por accidentes de tránsito 2013



Fuente: Cálculos Veeduría Distrital, con base en datos del Instituto Nacional de Medicina Legal y Ciencias Forenses, División de Referencia de Información Pericial. Datos preliminares enero 16 de 2014.

Con respecto a las muertes accidentales, a pesar de lograrse una reducción importante, de 37 casos menos, llama la atención el aumento en el número de casos en menores de edad, que pasan de 15 muertes en el 2012 a 19 en el año 2013, es decir, un incremento del 26%, lo que va en contravía de la meta del Plan de reducir en un 10% este tipo de muertes en esta población (Gráfico No. 10).

Gráfico No. 10
Muertes accidentales en menores de edad
2012 - 2013



MUERTES VIOLENTAS POR LOCALIDADES

La tasa de muertes violentas por cada cien mil habitantes disminuyó en la mayoría de localidades, excepto en Antonio Nariño, Bosa, La Candelaria, Puente Aranda y Tunjuelito (Cuadro No. 2). La Candelaria registró la variación más alta, 250%, dado el aumento de 5 casos, lo que repercutió en el aumento de la tasa por cada 100.000 habitantes en más de 20 puntos. Sin embargo, es preciso considerar las características especiales de esta localidad frente a las demás, como la escasa población residente y la gran población flotante.

Cuadro No. 2
Muertes violentas por localidades

Localidad	2012 No. casos	2013 No. Casos	Variación en No. casos	Variación %	Tasa x 100,000 hab. 2012	Tasa x 100,000 hab. 2013
Antonio Nariño	24	30	6	25,0	22,1	27,6
Barrios Unidos	51	29	-22	-43,1	21,7	12,3
Bosa	171	179	8	4,7	28,6	29,2
Chapinero	56	42	-14	-25,0	41,4	30,8
Ciudad Bolívar	325	321	-4	-1,2	49,9	48,4
Engativa	191	135	-56	-29,3	22,4	15,7
Fontibón	90	78	-12	-13,3	25,4	21,5
Kennedy	330	332	2	0,6	32,0	31,9
La Candelaria	2	7	5	250,0	8,3	29,0
Los Martires	93	78	-15	-16,1	94,7	79,2
Puente Aranda	66	73	7	10,6	25,6	28,3
Rafael Uribe Uribe	161	115	-46	-28,6	42,7	30,5
San Cristóbal	141	108	-33	-23,4	34,5	26,4
Santa Fe	91	74	-17	-18,7	82,8	67,3
Suba	219	174	-45	-20,5	20,0	15,5
Sumapaz	3	3	0	0,0	47,6	47,3
Teusaquillo	48	40	-8	-16,7	32,4	26,8
Tunjuelito	46	73	27	58,7	22,8	36,3
Usaquén	128	121	-7	-5,5	26,7	25,0
Usme	117	111	-6	-5,1	29,2	26,7
NA	32	135				
Sin información	3	0				
Bogotá	2.388	2.258	-130	-5,4	31,5	29,4

Fuente: Cálculos Veeduría Distrital, con base en datos del Instituto Nacional de Medicina Legal y Ciencias Forenses, División de Referencia de Información Pericial. Datos 2012 marzo 6 de 2013 y datos preliminares 2013, enero 16 de 2014. Población DANE SDP- Proyecciones de población 2005 - 2015.

La tasa de muertes violentas en las localidades de Los Mártires y Santa Fe superaron en más del doble la tasa de la ciudad, aunque disminuyeron 15.5 puntos con respecto a la registrada el año anterior, siendo la mayor reducción registrada. Barrios Unidos logró la menor tasa de muertes violentas en la ciudad, 12.3 por cada cien mil habitantes.

En cuanto al número de muertes violentas, en Kennedy y Ciudad Bolívar se registraron las mayores cifras. En la primera se reportó un aumento de muertes, dos más que en el año anterior, mientras que en Ciudad Bolívar se registro una reducción de 4 casos. En Sumapaz y La Candelaria se reportaron las cifras más bajas, 3 y 7 casos respectivamente.

HOMICIDIOS

Durante el año 2013, según cifras preliminares del Instituto Nacional de Medicina Legal, se registraron en la ciudad 1.257 homicidios, 3.4 por día. La tasa de homicidios por cada cien mil habitantes en el año 2013 fue de 16.4, superior a la proyectada en el tercer trimestre, que fue de 15.8, aunque fue inferior en 0.5 a la del año anterior.

La tasa de homicidios perdió paulatinamente el ritmo de descenso que venía registrando desde el año 2011 e, incluso, al finalizar el primer trimestre se registró aumento de ésta (con relación al año 2012), en tres localidades (Usaquén, Usme y Puente Aranda), en el segundo trimestre aumentó en seis (Chapinero, Puente Aranda, Sumapaz, Teusaquillo, Tunjuelito y Usaquén), al terminar el tercer trimestre en cinco (Chapinero, Usaquén, Teusaquillo, Puente Aranda y Tunjuelito) y al finalizar el año, en siete (Chapinero, La Candelaria, Puente Aranda, Teusaquillo, Tunjuelito, Usaquén y Usme).

Al respecto, es oportuno llamar la atención sobre las acciones que se adelantan en Usaquén y Puente Aranda, considerando que estas localidades registran aumento en todos los periodos analizados, y en Chapinero, Teusaquillo y Tunjuelito, que aumentaron en tres de los cuatro periodos, para que se analicen las razones por las cuales no se logran los efectos esperados.

Ciudad Bolívar, Kennedy y Bosa continuaron reportando las mayores cifras, aunque en Kennedy se disminuyeron las cifras en 23 casos, frente al número reportado para el mismo periodo de 2012 (Cuadro No. 3). El menor número de casos se registro en La Candelaria y Sumapaz, con 1 caso en cada una, y en Antonio Nariño y Barrios Unidos, con 5 casos en cada una. El Instituto Nacional de Medicina Legal y Ciencias Forenses no reportó información por localidad en 60 casos.

Los mayores incrementos porcentuales se presentaron en Tunjuelito y La Candelaria, con variaciones del 111% y 100%, al aumentar en 19 y 1 casos respectivamente, en relación con el mismo periodo de año anterior. En La Candelaria no se registraron homicidios 2012, por lo que al registrar 1 caso en 2013 la variación se incremento; en once localidades la variación fue negativa, destacándose Barrios Unidos y Sumapaz, que lograron las mayores reducciones, de -66.7% en cada una.

Cuadro No. 3
Homicidios por localidades

Localidad	2012 No. Casos	2013 No. Casos	Diferencia en No. de casos	Variación %	Tasa x 100,000 hab. 2012	Tasa x 100,000 hab. 2013
Antonio Nariño	7	5	-2	-28,6	6,5	4,6
Barrios Unidos	15	5	-10	-66,7	6,4	2,1
Bosa	113	115	2	1,8	18,9	18,8
Chapinero	9	13	4	44,4	6,7	9,5
Ciudad Bolívar	240	242	2	0,8	36,8	36,5
Engativá	82	62	-20	-24,4	9,6	7,2
Fontibón	28	24	-4	-14,3	7,9	6,6
Kennedy	204	181	-23	-11,3	19,8	17,4
La Candelaria	0	1	1	100,0	0,0	4,1
Los Mártires	53	45	-8	-15,1	54,0	45,7
Puente Aranda	20	29	9	45,0	7,7	11,2
Rafael Uribe Uribe	108	87	-21	-19,4	28,6	23,1
San Cristóbal	92	65	-27	-29,3	22,5	15,9
Santa Fe	48	44	-4	-8,3	43,7	40,0
Suba	118	95	-23	-19,5	10,8	8,5
Sumapaz	3	1	-2	-66,7	47,6	15,8
Teusaquillo	12	13	1	8,3	8,1	8,7
Tunjuelito	17	36	19	111,8	8,4	17,9
Usaquén	45	64	19	42,2	9,4	13,2
Usme	67	70	3	4,5	16,7	16,8
NA	2	60	58			
Bogotá	1.283	1.257	-26	-2,0	16,9	16,4

Fuente Cálculos Veeduría Distrital, con base en datos del Instituto Nacional de Medicina Legal y Ciencias Forenses, División de Referencia de Información Pericial. Datos 2012 marzo 6 de 2013 y datos preliminares 2013, enero 16 de 2014. Población DANE SDP– Proyecciones de población 2005 - 2015.

MUERTES POR ACCIDENTES DE TRÁNSITO

Durante el año 2013 las muertes violentas por accidentes de tránsito (525 casos) disminuyeron en relación con el año anterior, equivalentes a una reducción de 45 víctimas, lo que representa una variación negativa del 7.9%, inferior a la registrada el trimestre anterior (-12.9%); la tasa proyectada por cada cien mil habitantes fue de 6.8, mientras que la del año 2012 fue de 7.5.

Sin embargo, no todas las localidades registraron disminución, en 5 aumentó la tasa de muertes violentas por cada cien mil habitantes, por el mayor número de casos, como se observa en el Cuadro No. 4. En once localidades se registraron tasas por cien mil habitantes superiores a la de la ciudad, y en cuatro de éstas, de más del doble.

Entre las que presentaron variaciones negativas se destacaron Teusaquillo, Engativá, Chapinero y Rafael Uribe Uribe, con reducciones de -50%, -46.3%, -43.8% y -41.7%, respectivamente.

Cuadro No. 4
Muertes en accidentes de tránsito, por localidades

Localidad	2012 No. Casos	2013 No. Casos	Diferencia en No. de casos	Variación %	Tasa x 100,000 hab. 2012	Tasa x 100,000 hab. 2013
Antonio Nariño	10	13	3	30,0	9,2	12,0
Barrios Unidos	19	18	-1	-5,3	8,1	7,6
Bosa	24	30	6	25,0	4,0	4,9
Chapinero	16	9	-7	-43,8	11,8	6,6
Ciudad Bolívar	40	41	1	2,5	6,1	6,2
Engativá	67	36	-31	-46,3	7,9	4,2
Fontibón	46	35	-11	-23,9	13,0	9,7
Kennedy	73	91	18	24,7	7,1	8,7
La Candelaria	1	5	4	400,0	4,1	20,7
Los Mártires	29	24	-5	-17,2	29,5	24,4
Puente Aranda	32	28	-4	-12,5	12,4	10,8
Rafael Uribe Uribe	24	14	-10	-41,7	6,4	3,7
San Cristóbal	18	19	1	5,6	4,4	4,7
Santa Fe	22	19	-3	-13,6	20,0	17,3
Suba	41	35	-6	-14,6	3,7	3,1
Sumapaz	0	1	1	100,0	0,0	15,8
Teusaquillo	24	12	-12	-50,0	16,2	8,0
Tunjuelito	20	19	-1	-5,0	9,9	9,4
Usaquén	31	25	-6	-19,4	6,5	5,2
Usme	31	22	-9	-29,0	7,7	5,3
NA	2	29	27			
Bogotá	570	525	-45	-7,9	7,5	6,8

Fuente: Cálculos Veeduría Distrital, con base en datos del Instituto Nacional de Medicina Legal y Ciencias Forenses, División de Referencia de Información Pericial. Datos 2012 marzo 6 de 2013 y datos preliminares 2013, enero 16 de 2014. Población DANE SDP– Proyecciones de población 2005 - 2015.

SUICIDIOS

En la ciudad se registró una disminución de 22 casos de suicidio con respecto a los 242 del año anterior, lo que representa un descenso de 0.3 puntos en la tasa por cada cien mil habitantes, que fue de 2.9. En seis localidades se registraron aumentos en el número de casos, con respecto al año anterior, que repercutieron en la tasa por cada cien mil habitantes. En 10 localidades se registraron tasas de suicidios por cada cien mil habitantes superiores a las de la ciudad y en 3 de éstas mayores al doble: Teusaquillo, Chapinero y Sumapaz. Las cifras más altas se presentaron en Kennedy y Ciudad Bolívar con 31 y 25 casos, respectivamente (Cuadro No. 5).

Cuadro No. 5
Suicidios por localidades

Localidad	No. Casos 2012	No. Casos 2013	Diferencia en No. de casos	Variación %	Tasa x 100,000 hab. 2012	Tasa x 100,000 hab. 2013
Antonio Nariño	4	4	0	0	3,7	3,7
Barrios Unidos	8	5	-3	-38	3,4	2,1
Bosa	19	18	-1	-5	3,2	2,9
Chapinero	11	11	0	0	8,1	8,1
Ciudad Bolívar	19	25	6	32	2,9	3,8
Engativá	21	17	-4	-19	2,5	2,0
Fontibón	10	11	1	10	2,8	3,0
Kennedy	25	31	6	24	2,4	3,0
La Candelaria	0	0	0	0	0,0	0,0
Los Mártires	3	1	-2	-67	3,1	1,0
Puente Aranda	5	5	0	0	1,9	1,9
Rafael Uribe Uribe	18	6	-12	-67	4,8	1,6
San Cristóbal	14	12	-2	-14	3,4	2,9
Santa Fe	9	5	-4	-44	8,2	4,5
Suba	28	19	-9	-32	2,6	1,7
Sumapaz	0	1	1	100	0,0	15,8
Teusaquillo	4	9	5	125	2,7	6,0
Tunjuelito	4	8	4	100	2,0	4,0
Usaquén	24	16	-8	-33	5,0	3,3
Usme	8	12	4	50	2,0	2,9
NA	7	4	-3			
Sin información	1	0	-1			
Total	242	220	-22	-9	3,2	2,9

Fuente: Cálculos Veeduría Distrital, con base en datos del Instituto Nacional de Medicina Legal y Ciencias Forenses, División de Referencia de Información Pericial. Datos 2012 marzo 6 de 2013 y datos preliminares 2013, enero 16 de 2014. Población DANE SDP– Proyecciones de población 2005 - 2015.

Las mayores variaciones incrementales del número de casos frente al año anterior se registraron en Sumapaz, Tunjuelito (100% en cada una) y Teusaquillo (125%), que registraron 1, 4 y 5 suicidios más, respectivamente. En La Candelaria no se presentaron suicidios, igual que el año anterior. Los Mártires y Rafael Uribe Uribe reportaron los mayores logros, al reducir en -67%, cada una, el número de casos con respecto al año anterior.

MUERTES ACCIDENTALES

Ocho localidades superaron la tasa de muertes accidentales por cada cien mil habitantes de la ciudad, que fue de 3.3, inferior en 0.6 puntos a la del año anterior, en dos de éstas fue superior al doble: Los Mártires y Antonio Nariño (Cuadro No. 6).

Cuadro No. 6
Muertes accidentales, por localidades

Localidad	No. casos 2012	No. Casos 2013	Diferencia en No. de casos	Variación %	Tasa x 100,000 hab. 2012	Tasa x 100,000 hab. 2013
Antonio Nariño	3	8	5	166,7	2,8	7,4
Barrios Unidos	9	1	-8	-88,9	3,8	0,4
Bosa	15	16	1	6,7	2,5	2,6
Chapinero	20	9	-11	-55,0	14,8	6,6
Ciudad Bolívar	26	13	-13	-50,0	4,0	2,0
Engativá	21	20	-1	-4,8	2,5	2,3
Fontibón	6	8	2	33,3	1,7	2,2
Kennedy	28	29	1	3,6	2,7	2,8
La Candelaria	1	1	0	0,0	4,1	4,1
Los Mártires	8	8	0	0,0	8,1	8,1
Puente Aranda	9	11	2	22,2	3,5	4,3
Rafael Uribe Uribe	11	8	-3	-27,3	2,9	2,1
San Cristóbal	17	12	-5	-29,4	4,2	2,9
Santa Fe	12	6	-6	-50,0	10,9	5,5
Suba	32	25	-7	-21,9	2,9	2,2
Sumapaz	0	0	0	0,0	0,0	0,0
Teusaquillo	8	6	-2	-25,0	5,4	4,0
Tunjuelito	5	10	5	100,0	2,5	5,0
Usaquén	28	16	-12	-42,9	5,8	3,3
Usme	11	7	-4	-36,4	2,7	1,7
NA	21	42	21			
Sin información	2	0	-2			
Total	293	256	-37	-12,6	3,9	3,3

Fuente: Cálculos Veeduría Distrital, con base en datos del Instituto Nacional de Medicina Legal y Ciencias Forenses, División de Referencia de Información Pericial. Datos 2012 marzo 6 de 2013 y datos 2013, noviembre 2 de 2013. Población DANE SDP– Proyecciones de población 2005 - 2015.

De los 256 casos registrados en la ciudad (37 menos que en el 2012), el 41% se reportó en cinco localidades: Bosa, Usaquén, Engativá, Suba y Kennedy. Las mayores variaciones se presentaron en Antonio Nariño y Tunjuelito, esta última dobló el número de casos del año anterior y Antonio Nariño casi lo triplicó.

A MANERA DE CONCLUSIONES

Si bien es cierto que la ciudad registró un descenso en las cifras de muertes violentas, de 130 casos con relación año anterior, también lo es que tal como se había alertado, la tendencia tiende a estancarse: de una reducción del 15.7% alcanzada a diciembre de 2012 se pasó a -13.5% en el primer trimestre del presente año, luego a -10.9% en el segundo trimestre, a -6.4% en el tercer trimestre y finalizó con -5.4% en el cuarto trimestre, lo que debe llamar la atención de las autoridades para tomar acciones que garanticen la sostenibilidad y progresividad de los logros alcanzados.

La principal disminución de las muertes violentas ya no corresponde a los homicidios (26 menos), sino a las muertes por accidentes de tránsito (45 menos) y las muertes accidentales (37 menos). Esta situación se refleja en la tasa de homicidios por cada cien mil habitantes, que disminuyó levemente frente a la del año anterior, de 16.9 a 16.4, una diferencia de apenas 0.5 puntos, pero superior a la proyectada al finalizar el tercer trimestre, que fue de 15.8. De continuar esta tendencia, la Administración no va a cumplir el compromiso público de reducirla a un dígito. Las principales víctimas fueron los hombres (90% de los casos) y jóvenes entre los 16 y 30 años (56%).

Las muertes por accidentes de tránsito disminuyeron en 45 casos con respecto al 2012, una variación negativa del 7.9%, logro inferior al 12.9% alcanzado al finalizar el tercer trimestre, atribuible al aumento de muertes en noviembre y diciembre. La tasa fue de 6.8 muertes por cada cien mil habitantes. Las principales víctimas continuaron siendo los peatones (57%) y hombres (74%).

La tasa de muertes accidentales por cada cien mil habitantes fue de 3.3, que registra una reducción del 12.6% frente al año anterior. Sin embargo, se recomienda evaluar las estrategias para alcanzar la meta del Plan de disminuir en un 10% este tipo de muertes, específicamente en menores de edad ya que, por el contrario, aumentaron en un 26% con respecto al año anterior en esta población. Las localidades de Los Mártires y Antonio Nariño registraron las mayores tasas de la ciudad.

Los suicidios también disminuyeron en 22 casos, un -9.1% con relación al año 2012. Las localidades con las mayores tasas fueron: Teusaquillo, Chapinero y Sumapaz y las cifras más altas se presentaron en Kennedy y Ciudad Bolívar con 31 y 25 casos, respectivamente. A pesar de los logros alcanzados se recomienda a la Administración adelantar proyectos integrales para la prevención, detección y atención de la conducta suicida, con el fin de sostener y mejorar los resultados alcanzados.