



**INFORME DE SEGURIDAD EN BOGOTA
COMPORTAMIENTO DE LAS MUERTES VIOLENTAS
ENERO - JUNIO DE 2014**

BOGOTÁ, DISTRITO CAPITAL
Julio 2014

INFORME DE SEGURIDAD EN BOGOTA

COMPORTAMIENTO DE LAS MUERTES VIOLENTAS **Segundo trimestre de 2014**

Veeduría Distrital

Adriana Córdoba Alvarado
Veedora Distrital

Alexandra Rodríguez del Gallego
Viceveedora Distrital

Patricia Elena Cárdenas Atehortúa
Veedora Distrital Delegada para la Eficiencia
Administrativa y Presupuestal

Carlos Julio Piedra Zamora
Veedor Distrital Delegado para la Contratación

María Catalina Parra Osorio
Veedora Distrital Delegada para la Atención de Quejas y Reclamos

Martha Lucia de La Cruz Federici
Veedora Distrital Delegada para la Participación y Programas Especiales

Coordinación y revisión
Patricia Elena Cárdenas Atehortúa

Elaborado por
Miryán Yolanda Nope Aguirre
Profesional Especializada

Veeduría Distrital - 2013

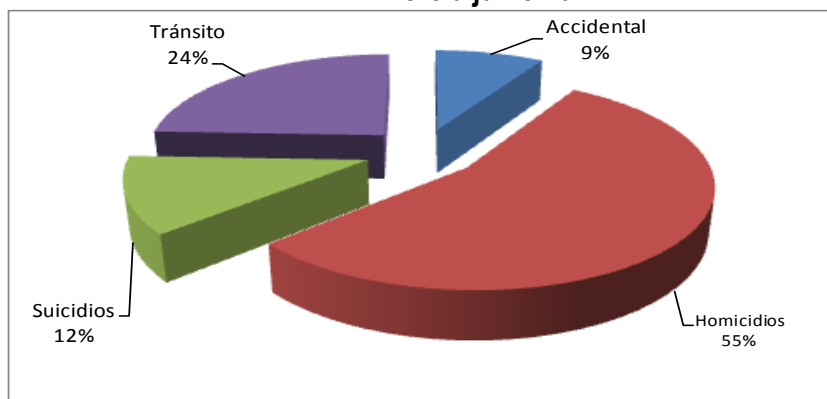
www.veeduriadistrital.gov.co

Bogotá, julio de 2014

1. COMPORTAMIENTO DE LAS MUERTES VIOLENTAS EN BOGOTÁ Segundo trimestre de 2014

Durante los primeros seis meses de 2014 la ciudad registró un total de 1.141 muertes violentas, distribuidas así: 624 homicidios, 278 muertes por accidentes de tránsito, 139 suicidios y 100 muertes accidentales. En el gráfico No. 1 se discriminan las muertes violentas en términos porcentuales.

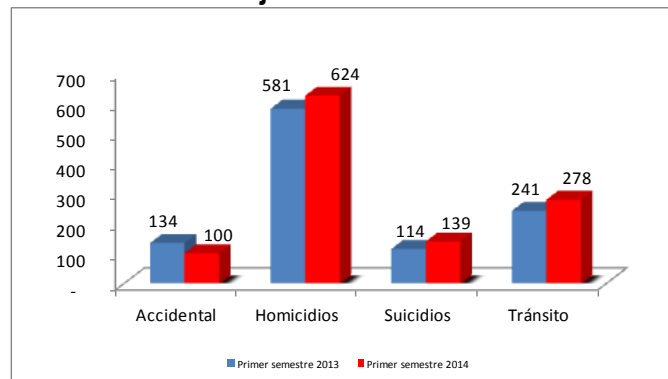
Gráfico No. 1
Muertes violentas
Enero a junio 2014



Fuente: Cálculos Veeduría Distrital, con base en datos del Instituto Nacional de Medicina Legal y Ciencias Forenses, Grupo Centro de Referencia Nacional sobre Violencia GCRNV. Datos consultados el 4 de julio de 2014.

Con respecto al primer semestre de 2013 se registraron 71 muertes violentas más, lo que confirma el cambio de la tendencia descendente que se venía presentando desde finales de 2011. Con excepción de las muertes accidentales, que disminuyeron en 34 casos, equivalentes a una variación del -25.4%, todas las otras maneras de muertes violentas aumentaron (Gráfico No.2).

Gráfico No. 2
Variación en número de muertes violentas en Bogotá
Enero a junio 2013 - 2014



Fuente: Cálculos Veeduría Distrital, con base en datos del Instituto Nacional de Medicina Legal y Ciencias Forenses, Grupo Centro de Referencia Nacional sobre Violencia GCRNV. Datos parciales 2013 con corte a enero 16 de 2014 y datos 2014 consultados el 4 de julio.

Los homicidios aumentaron en 43 casos, las muertes ocurridas en eventos de tránsito en 37 y los suicidios en 25, estas cifras equivalen a variaciones del 7.4%, 15.4% y 21.9% respectivamente (Cuadro No. 1).

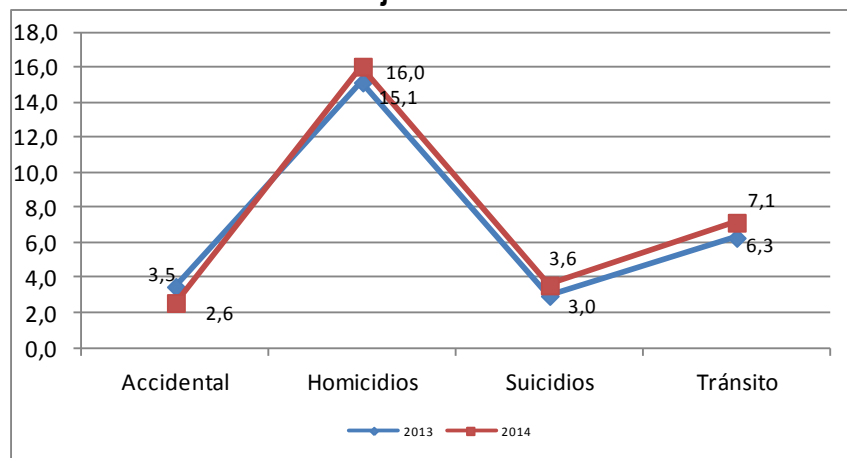
Cuadro No. 1
Comportamiento muertes violentas en Bogotá
Enero a junio 2013 - 2014

MANERA	No. Casos		Diferencia	Variación %
	Año 2013	Año 2014		
Accidental	134	100	-34	-25,4
Homicidios	581	624	43	7,4
Suicidios	114	139	25	21,9
Tránsito	241	278	37	15,4
Total	1.070	1.141	71	6,6

Fuente Cálculos Veeduría Distrital, con base en datos del Instituto Nacional de Medicina Legal y Ciencias Forenses, Grupo Centro de Referencia Nacional sobre Violencia GCRNV. Datos parciales 2013 con corte a enero 16 de 2014 y datos 2014 consultados el 4 de julio.

Lo anterior se refleja en la tasa por cada cien mil habitantes que solo descendió en las muertes accidentales en 0,9, en las demás aumentó: homicidios en 0,9, suicidios en 0,6 y muertes en accidentes de tránsito en 0,8 (Gráfico No.3).

Gráfico No. 3
Tasa proyectada de muertes violentas por cada cien mil habitantes en Bogotá
Enero a junio 2013 - 2014

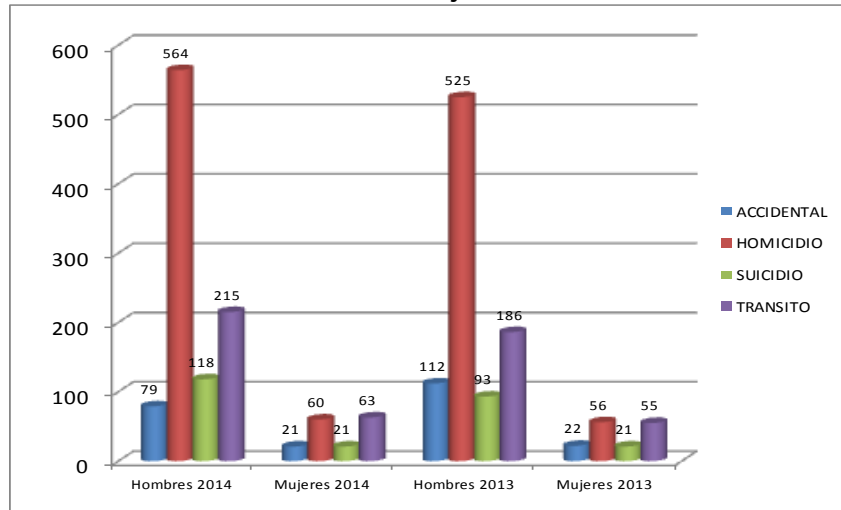


Fuente Cálculos Veeduría Distrital, con base en datos del Instituto Nacional de Medicina Legal y Ciencias Forenses, Grupo Centro de Referencia Nacional sobre Violencia GCRNV. Datos parciales 2013 con corte a enero 16 de 2014 y datos 2014 consultados el 4 de julio.

Población DANE SDP- Proyecciones de población 2005 - 2015.

En cuanto al género de las víctimas (Gráfico No. 4), el 14% del total fueron mujeres y el 86% hombres, igual que en el año 2013. Los homicidios y los accidentes de tránsito siguen siendo las principales causas de muertes violentas para los dos géneros, aunque para ambos, con excepción de las muertes accidentales y los suicidios en las mujeres, se registraron aumentos en todas las maneras de muertes violentas.

Gráfico No. 4
Muertes violentas según género
Enero a junio

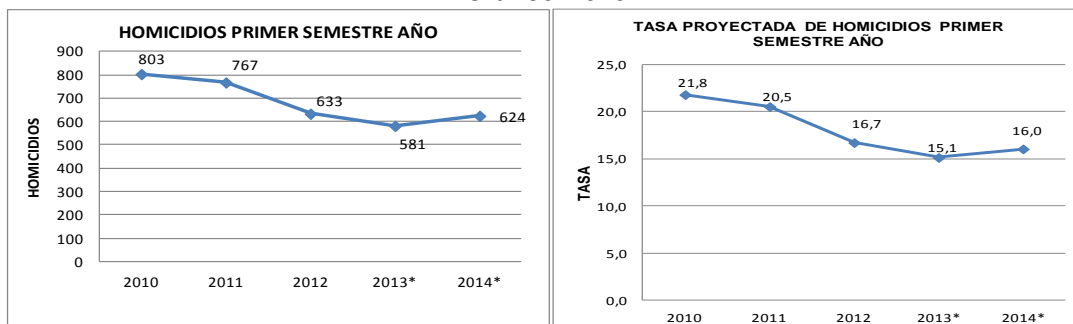


Fuente Cálculos Veeduría Distrital, con base en datos del Instituto Nacional de Medicina Legal y Ciencias Forenses, Grupo Centro de Referencia Nacional sobre Violencia GCRNV. Datos preliminares 2013 con corte a enero 16 de 2014 y datos 2014 consultados el 4 de julio

1.1 HOMICIDIOS

Como se observa en el siguiente gráfico los homicidios habían mostrado una tendencia descendente en los últimos cuatro años. Sin embargo, durante el primer semestre de 2014 se continuó con la tendencia creciente registrada en el primer trimestre, aunque la variación entre las cifras presentadas frente al mismo periodo de 2013 fue menor, pasó de 15.9% a 7.4%. Asimismo, la tasa homicidios por cada cien mil habitantes, aumentó, variando la tendencia de los últimos años.

Gráfico No. 5

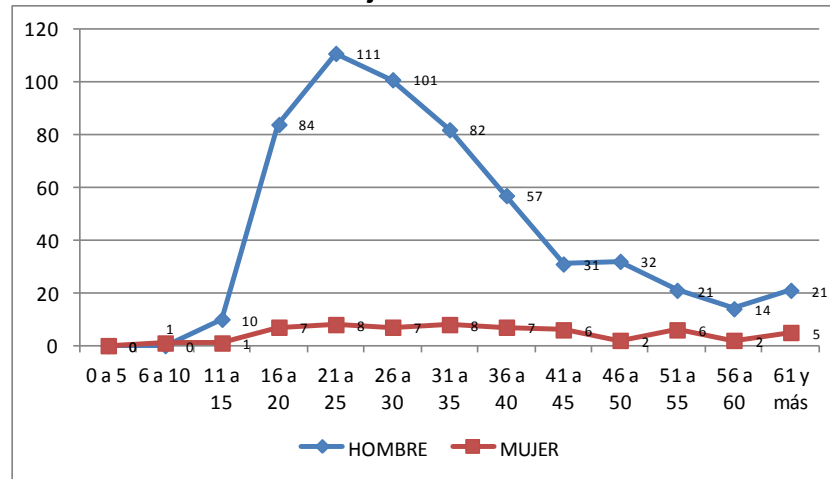


Fuente Cálculos Veeduría Distrital, con base en datos del Instituto Nacional de Medicina Legal y Ciencias Forenses, Grupo Centro de Referencia Nacional sobre Violencia GCRNV. Datos 2010, datos 2010: 18 de febrero de 2011, datos 2011: 12 de marzo de 2012, datos 2012 marzo 6 de 2013, datos 2013* (preliminares): enero 16 de 2014 y datos 2014* (preliminares) consultados el 4 de julio.

En cuanto a homicidios por género, los hombres fueron las víctimas en el 90% de los casos y las mujeres en el restante 10%, igual que en el trimestre anterior. Con respecto a la edad, los hombres

entre los 16 y 35 años representaron el 67% de estas víctimas. Las mujeres con una distribución casi homogénea se vieron más afectadas en los rangos de edad comprendidos entre los 16 a 40 años que concentraron el 62% de las víctimas mujeres, gráfico No. 6.

Gráfico No. 6
Homicidios según edad y género
Enero a junio 2014



Fuente Cálculos Veeduría Distrital, con base en datos del Instituto Nacional de Medicina Legal y Ciencias Forenses, Grupo Centro de Referencia Nacional sobre Violencia GCRNV. Datos consultados el 4 de julio de 2014.

Las armas más utilizadas para cometer los homicidios siguen siendo las armas de fuego y las cortopunzantes usadas en el 94% de las muertes, 60% y 34% respectivamente. Las armas de fuego, con respecto al mismo periodo del año anterior, disminuyeron la proporción en 5% con respecto al total, al disminuir en 5 casos. Por su parte, el uso de armas corto-punzantes aumentó en 41 casos y su peso en 4%. Sin embargo, es evidente que a pesar de la restricción al porte de armas de fuego éstas siguen siendo utilizadas en más de la mitad de los homicidios, cuadro No. 2.

Cuadro No. 2
Arma causante de la muerte en los homicidios Enero a junio

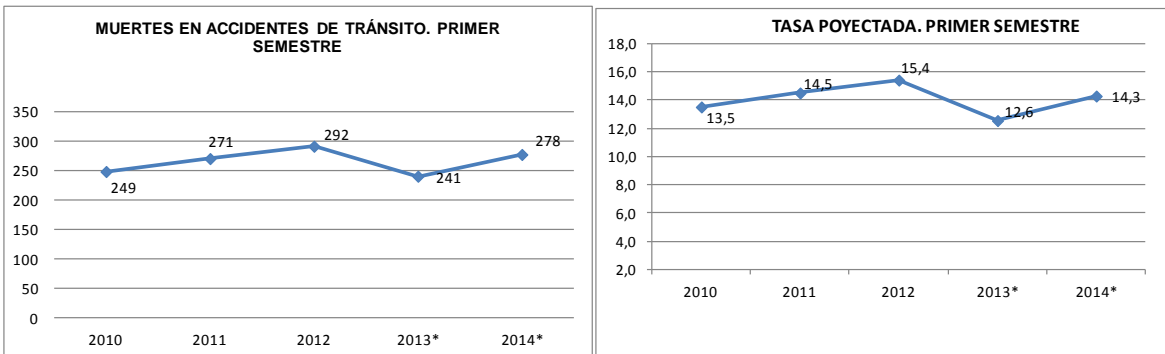
CAUSA DE MUERTE	AÑO 2013	AÑO 2014	% AÑO 2013	% AÑO 2014
Contundente	12	12	2%	2%
Cortante	1	2	0%	0%
Cortocontundente	9	7	2%	1%
Cortopunzante	173	214	30%	34%
Generadores de asfixia	6	10	1%	2%
Proyectil de arma de fuego	377	372	65%	60%
Punzante	0	2	0%	0%
Sin información	0	3	0%	0%
Tóxico	0	0	0%	0%
Explosivos	3	0	1%	0%
Eléctrico	0	1	0%	0%
Térmico	0	1	0%	0%
Total general	581	624	100%	100%

Fuente Cálculos Veeduría Distrital, con base en datos del Instituto Nacional de Medicina Legal y Ciencias Forenses, Grupo Centro de Referencia Nacional sobre Violencia GCRNV. Datos parciales 2013 con corte a enero 16 de 2014 y datos 2014 consultados el 4 de julio.

1.2 MUERTES EN ACCIDENTES DE TRÁNSITO

Durante el primer semestre de los últimos 5 años las muertes por accidentes de tránsito mostraron una tendencia similar, aunque en los años 2010 y 2013 lograron las cifras más bajas, en el año 2014 reportaron la cifra más alta de este período después de la registrada en el 2012, como se observa en el gráfico No. 7. La tasa por cada cien mil habitantes, en consecuencia, también aumentó.

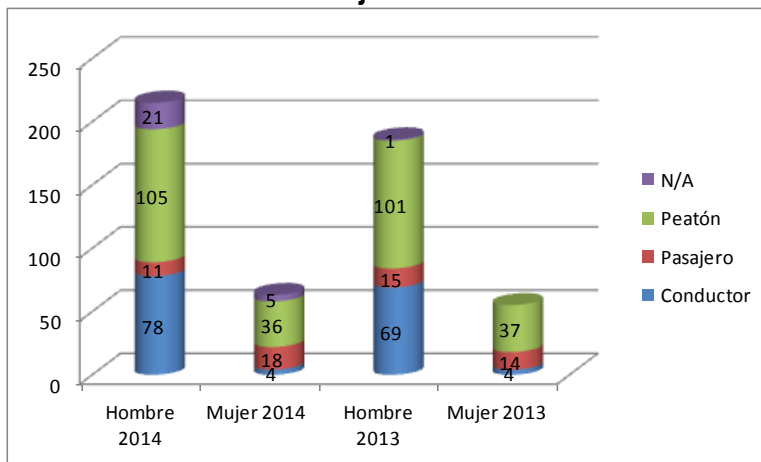
Gráfico No. 7



Fuente Cálculos Veeduría Distrital, con base en datos del Instituto Nacional de Medicina Legal y Ciencias Forenses, Grupo Centro de Referencia Nacional sobre Violencia GCRNV. Datos 2009 15 de febrero de 2010, datos 2010: 18 de febrero de 2011, datos 2011: 12 de marzo de 2012, datos 2012 marzo 6 de 2013, datos 2013* (preliminares): enero 16 de 2014 y datos 2014 consultados el 4 de julio

Los peatones continúan siendo las principales víctimas de los accidentes de tránsito, en ambos géneros, representaron el 51% del total de estas muertes, equivalentes a 141 de los 278 casos registrados en la ciudad en el primer semestre de 2014, de los cuales 105 fueron hombres, el 74% y 36 mujeres, cifra superior a la reportada en el 2013 para los hombres en 4 casos, mientras que en las mujeres se logró disminuir en un caso.

Gráfico No. 9
Condición y género de la Víctima en las Muertes por accidentes de tránsito
Enero a junio 2013 - 2014



Fuente Cálculos Veeduría Distrital, con base en datos del Instituto Nacional de Medicina Legal y Ciencias Forenses, Grupo Centro de Referencia Nacional sobre Violencia GCRNV. Datos 2014 consultados el 4 de julio.

En los hombres, los conductores fueron las siguientes víctimas más afectadas, 29%, con 78 casos, cifra que aumentó en 9 casos frente a la del año 2013; para las mujeres este lugar fue para las que iban en condición de pasajero, 36 casos, 1 menos con respecto a los de 2013. En tercer lugar, para los hombres, las víctimas fueron los conductores con 11 casos, 4 menos que el año anterior, mientras que para las mujeres esta condición se registró en 4 víctimas, cifra igual a la registrada en el 2013, gráfico No. 9.

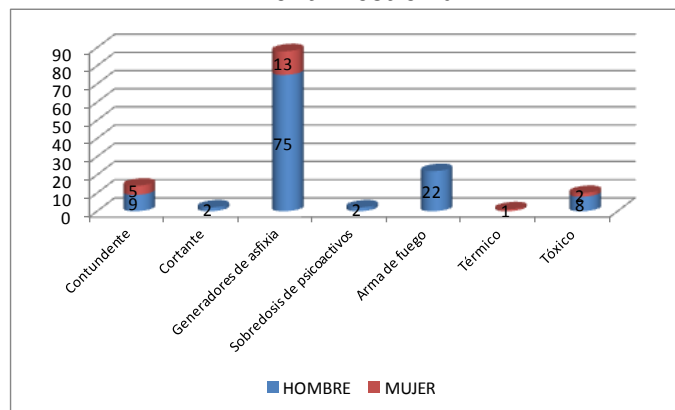
La mayoría de peatones fueron atropellados por vehículo, 37 casos, las motos fueron la causa en 33.

1.3 SUICIDIOS

Los suicidios siguen siendo la manera de muerte violenta que mayor variación registra en el presente año, frente a las cifras del año anterior, 21.9% más que los registrados el año anterior, pasaron de 114 a 139.

Como se observa en el siguiente gráfico la mayoría de suicidios se cometieron con elementos generadores de asfixia, 88 casos -63% del total- de los cuales 75 eran hombres y 13 mujeres; 22 hombres usaron el arma de fuego el 16%; con golpe contundente se registraron 14 casos, el 10%, 5 mujeres y 9 hombres; con elementos tóxicos 10, el 7%, 8 hombres y 2 mujeres, con arma cortante y sustancias psicoactivas 2 casos cada una en los cuales las víctimas fueron hombres y con elemento térmico 1 mujer.

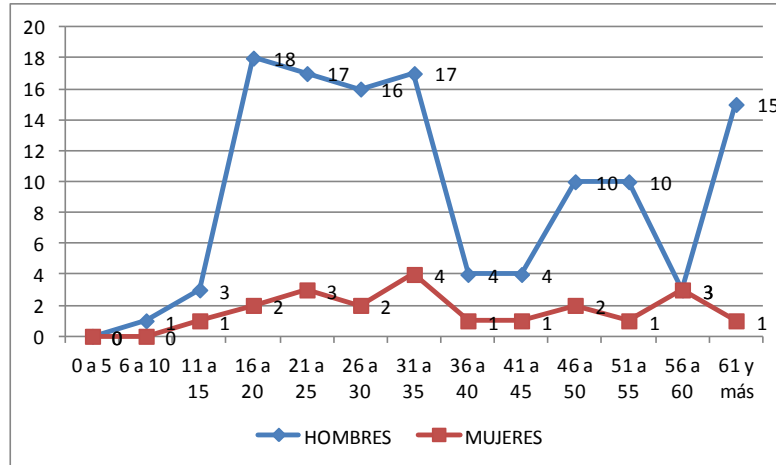
Gráfico No. 10
Mecanismo y género de suicidios
Primer trimestre 2014



Fuente Cálculos Veeduría Distrital, con base en datos del Instituto Nacional de Medicina Legal y Ciencias Forenses, Grupo Centro de Referencia Nacional sobre Violencia GCRNV. Datos 2014 consultados el 4 de julio.

El 85% de las víctimas fueron hombres, de ellos casi la mitad, 49% del total, entre los 16 y 35 años de edad, aunque los mayores de 61 años también registraron un número alto de casos. Desafortunadamente, entre los niños también se presentaron suicidios: un niño de 10 años, 1 de 13, 2 de 15 y una niña de 13; situaciones que deben alertar a las autoridades y a toda la sociedad. La mayoría de los casos: 100, el 72%, se realizaron en la vivienda de las víctimas.

Gráfico No. 10
Edad y género de suicidios
Primer trimestre 2014

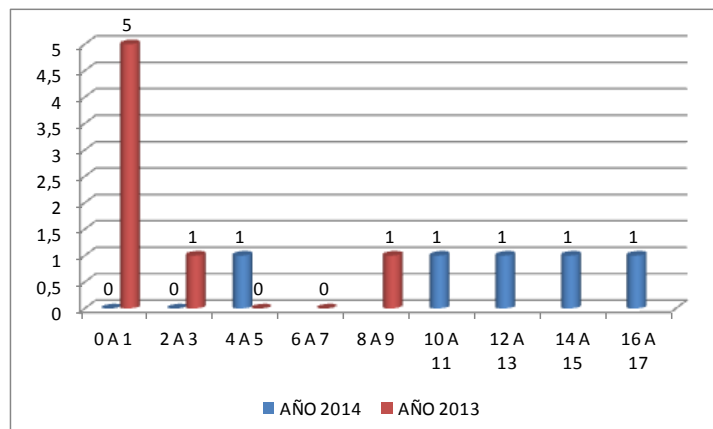


Fuente Cálculos Veeduría Distrital, con base en datos del Instituto Nacional de Medicina Legal y Ciencias Forenses, Grupo Centro de Referencia Nacional sobre Violencia GCRNV. Datos 2014 consultados el 4 de julio.

1.4 MUERTES ACCIDENTALES

Con respecto a las muertes accidentales, disminuyeron en 34 casos y en menores de edad los casos pasaron de 7 en el año 2013 a 5 en el 2014, gráfico No. 10. Es importante mantener la tendencia y así cumplir con la meta de reducir en un 10% este tipo de muertes en el segmento de población de menores de edad, contemplada en el Plan de Desarrollo.

Gráfico No. 10
Muertes accidentales en menores de edad
Primer trimestre 2013 - 2014



Fuente Cálculos Veeduría Distrital, con base en datos del Instituto Nacional de Medicina Legal y Ciencias Forenses, Grupo Centro de Referencia Nacional sobre Violencia GCRNV. Datos parciales 2013 con corte a enero 16 de 2014 y datos 2014 consultados el 4 de julio.

2. MUERTES VIOLENTAS POR LOCALIDADES

El aumento de 71 muertes violentas en el 2014 que repercute en la tasa de muertes violentas por cada cien mil habitantes se evidencia en lo local, en 10 localidades se registró aumento en la tasa con respecto a la registrada el año anterior, cuadro No.3. Las tasas más altas se reportaron en: Santa Fe 96.4, Los Mártires 89.2; Ciudad Bolívar 48.9 y Tunjuelito 43.8. Las localidades de Santa Fe y Los Mártires superaron en más del doble la tasa registrada en la ciudad.

Las localidades que lograron mayor reducción en la tasa de muertes violentas por cada cien mil habitantes, con respecto a 2013, fueron Sumapaz que pasó de 95.3 a 31.3, Teusaquillo que pasó de 32.4 a 20.0 y Antonio Nariño que pasó de 29.5 a 18.4.

Ciudad Bolívar, Kennedy y Engativá registraron los mayores números de muertes violentas con 165, 147 y 80 casos respectivamente. En Ciudad Bolívar y Engativá se reportaron aumentos de 12 y 1 muertes, mientras que en Kennedy se registraron reducciones de 12 casos.

Cuadro No. 3
Muertes violentas por localidades
Primer trimestre

Localidad	2013 No. Casos	2014 No. Casos	Variación en No. casos	Variación %	Tasa x 100,000 hab. 2013	Tasa x 100,000 hab. 2014
Antonio Nariño	16	10	-6	-37,5	29,5	18,4
Barrios Unidos	14	16	2	14,3	11,9	13,4
Bosa	84	78	-6	-7,1	28,1	24,8
Chapinero	16	20	4	25,0	23,7	29,1
Ciudad Bolívar	153	165	12	7,8	47,0	48,9
Engativá	79	80	1	1,3	18,6	18,5
Fontibon	34	33	-1	-2,9	19,2	17,8
Kennedy	159	147	-12	-7,5	30,9	27,9
La Candelaria	3	4	1	100,0	24,8	33,1
Los Martires	45	44	-1	-2,2	91,6	89,2
Puente Aranda	38	38	0	0,0	29,4	29,4
Rafael Uribe Uribe	57	61	4	7,0	30,2	32,4
San Cristobal	51	59	8	15,7	24,9	29,0
Santa Fe	29	53	24	82,8	52,7	96,4
Suba	79	75	-4	-5,1	14,4	13,1
Sumapaz	3	1	-2	-66,7	95,3	31,3
Teusaquillo	24	15	-9	-37,5	32,4	20,0
Tunjuelito	36	44	8	22,2	35,7	43,8
Usaquen	59	62	3	5,1	24,6	25,3
Usme	50	58	8	16,0	25,0	27,2
NA	41	78	37			
Bogotá	1.070	1.141	71	6,6	28,3	29,3

Fuente: Cálculos Veeduría Distrital, con base en datos del Instituto Nacional de Medicina Legal y Ciencias Forenses, Grupo Centro de Referencia Nacional sobre Violencia GCRNV. Datos parciales 2013 con corte a enero 16 de 2014 y datos 2014 consultados el 4 de julio. Población DANE SDP- Proyecciones de población 2005 - 2015.

2.1 HOMICIDIOS EN LOCALIDADES

Ciudad Bolívar, Kennedy y Bosa reportaron las mayores cifras de homicidios, aunque en Kennedy y Bosa disminuyeron en 5 y 1 casos, respectivamente, frente al número reportado para el mismo período de 2013. La Candelaria y Sumapaz registraron la cifra más baja, un caso en cada una, lo que disparó la tasa de La Candelaria con respecto al año anterior en el que no había presentado homicidios, Cuadro No. 4. El Instituto Nacional de Medicina Legal y Ciencias Forenses no reportó información por localidad en 36 casos.

Los mayores incrementos en homicidios, se presentaron en San Cristóbal, Santa Fe y Usme con 23, 19 y 11 casos más en cada una. Por su parte, en Engativá, Usaquén y Puente Aranda se lograron disminuciones de -13, -9 y -8 casos respectivamente.

La tasa de homicidios por cada cien mil habitantes creció en doce localidades, en Santa Fe se registró el mayor aumento, 34.5 homicidios por cada cien mil habitantes más y en San Cristóbal de 11.3. Teusaquillo y Puente Aranda reportaron los mayores logros al disminuir la tasa en 6.7 y 6.2, respectivamente, ante la reducción de 5 y 8 casos, respectivamente, en cada una.

Cuadro No. 4
Homicidios por localidades
Primer semestre

Localidad	2013 No. Casos	2014 No. Casos	Diferencia en No. de casos	Variación %	Tasa x 100,000 hab. 2012	Tasa x 100,000 hab. 2013
Antonio Nariño	1	5	4	400,0	1,8	9,2
Barrios Unidos	3	7	4	133,3	2,5	5,9
Bosa	51	50	-1	-2,0	16,6	15,9
Chapinero	5	6	1	20,0	7,3	8,7
Ciudad Bolívar	113	117	4	3,5	34,1	34,6
Engativá	39	26	-13	-33,3	9,1	6,0
Fontibón	12	14	2	16,7	6,6	7,5
Kennedy	81	76	-5	-6,2	15,5	14,4
La Candelaria	0	1	1	100,0	0,0	8,3
Los Mártires	25	27	2	8,0	50,8	54,7
Puente Aranda	15	7	-8	-53,3	11,6	5,4
Rafael Uribe Uribe	44	37	-7	-15,9	23,4	19,7
San Cristóbal	26	49	23	88,5	12,7	24,1
Santa Fe	16	35	19	118,8	29,1	63,7
Suba	40	43	3	7,5	7,1	7,5
Sumapaz	1	1	0	0,0	31,5	31,3
Teusaquillo	8	3	-5	-62,5	10,7	4,0
Tunjuelito	18	19	1	5,6	17,9	18,9
Usaquén	33	24	-9	-27,3	13,6	9,8
Usme	30	41	11	36,7	14,4	19,2
NA	20	36	16			
Bogotá	581	624	43	7,4	15,1	16,0

Fuente Cálculos Veeduría Distrital, con base en datos del Instituto Nacional de Medicina Legal y Ciencias Forenses, Grupo Centro de Referencia Nacional sobre Violencia GCRNV. Datos parciales 2013 con corte a enero 16 de 2014 y datos 2014 consultados el 4 de julio. Población DANE SDP- Proyecciones de población 2005 - 2015.

Como se señaló, la mayoría de los homicidios se cometieron con armas de fuego, 372 casos, cinco menos que en el 2013. En 17 de éstos no se identificó la localidad. Ciudad Bolívar, Kennedy y Bosa fueron las localidades en las que más se presentaron muertes con este tipo de armas, aunque en todas se observó reducción de 4, 13 y 3 casos, respectivamente, Gráfico No. 11.

San Cristóbal registró el mayor aumento de homicidios con este tipo de armas, 13 casos más, que doblaron los registrados el año anterior. En Kennedy, Usaquén y Engativá se lograron las mayores reducciones con -13 en la primera y 11 casos menos en las demás.

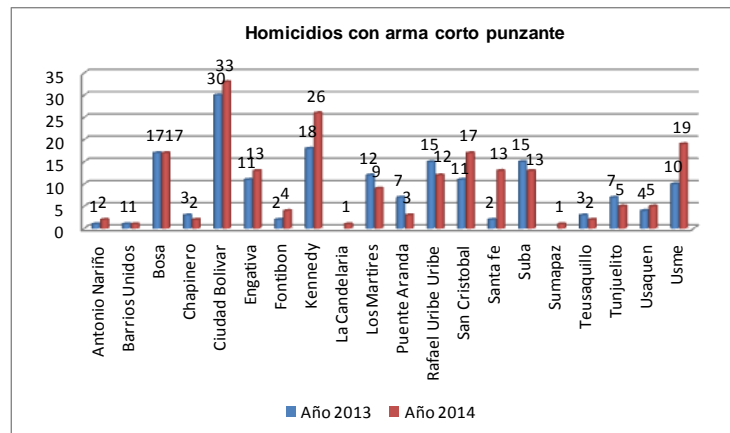
Gráfico No. 11
Primer semestre



Fuente Cálculos Veeduría Distrital, con base en datos del Instituto Nacional de Medicina Legal y Ciencias Forenses, Grupo Centro de Referencia Nacional sobre Violencia GCRNV. Datos parciales 2013 con corte a enero 16 de 2014 y datos 2014 consultados el 4 de julio.

En cuanto a las armas corto punzantes, su uso aumentó en 41 casos con respecto al año anterior, en 16 casos no se registró la localidad. Las localidades más afectadas también fueron Ciudad Bolívar y Kennedy, seguidas de Usme, con 33, 26 y 19 casos respectivamente, que representan el 36% del total de la ciudad. Barrios Unidos, La Candelaria y Sumapaz registraron la cifra más baja de este tipo de casos, con un caso en cada una.

Gráfico No. 12
Primer semestre



Fuente Cálculos Veeduría Distrital, con base en datos del Instituto Nacional de Medicina Legal y Ciencias Forenses, Grupo Centro de Referencia Nacional sobre Violencia GCRNV. Datos parciales 2013 con corte a enero 16 de 2014 y datos 2014 consultados el 4 de julio.

2.2 MUERTES POR ACCIDENTES DE TRÁNSITO

El aumento de 37 casos, con relación al año anterior y por ende en la tasa por cada cien mil habitantes se evidenció en nueve localidades que registraron aumento en la tasa, como se observa en el cuadro No. 5.

Cuadro No. 5
Muertes en accidentes de tránsito, por localidades
Primer trimestre

Localidad	2013 No. Casos	2014 No. Casos	Diferencia en No. de casos	Variación %	Tasa x 100,000 hab. 2013	Tasa x 100,000 hab. 2014
Antonio Nariño	8	3	-5	-62,5	14,7	5,5
Barrios Unidos	7	6	-1	-14,3	5,9	5,0
Bosa	12	12	0	0,0	3,9	3,8
Chapinero	1	8	7	700,0	1,5	11,7
Ciudad Bolívar	16	26	10	62,5	4,8	7,7
Engativá	17	28	11	64,7	4,0	6,5
Fontibón	16	9	-7	-43,8	8,8	4,9
Kennedy	45	51	6	13,3	8,6	9,7
La Candelaria	3	0	-3	-100,0	24,8	0,0
Los Mártires	15	13	-2	-13,3	30,5	26,4
Puente Aranda	15	14	-1	-6,7	11,6	10,8
Rafael Uribe Uribe	5	12	7	140,0	2,7	6,4
San Cristóbal	12	3	-9	-75,0	5,9	1,5
Santa Fe	9	9	0	0,0	16,4	16,4
Suba	15	17	2	13,3	2,7	3,0
Sumapaz	1	0	-1	-100,0	31,5	0,0
Teusaquillo	8	8	0	0,0	10,7	10,6
Tunjuelito	10	18	8	80,0	9,9	17,9
Usaquén	11	12	1	9,1	4,5	4,9
Usme	10	12	2	20,0	4,8	5,6
NA	5	17	12			
Bogotá	241	278	37	15,4	6,3	7,1

Fuente: Cálculos Veeduría Distrital, con base en datos del Instituto Nacional de Medicina Legal y Ciencias Forenses, Grupo Centro de Referencia Nacional sobre Violencia GCRNV. Datos parciales 2013 con corte a enero 16 de 2014 y datos 2014 consultados el 4 de julio. Población DANE SDP- Proyecciones de población 2005 - 2015.

En ocho localidades la tasa por cada cien mil habitantes fue superior a la de la ciudad y en una de estas, Tunjuelito, la supero en más del doble. La Candelaria y Sumapaz no registraron este tipo de muertes y en San Cristóbal se logró una reducción de 9 casos, por lo que fueron las que menor tasa registraron.

Las mayores cifras de víctimas se reportaron en Kennedy, Engativá y Ciudad Bolívar, con 51, 28 y 26 casos que representan el 38% del total de la ciudad, o sea más de la tercera parte.

2.3 SUICIDIOS

En nueve localidades se registró aumento en la tasa por cada cien mil habitantes, con respecto a la reportada el año anterior en el mismo periodo, cuadro No. 6.

En once localidades se registraron tasas de suicidios por cada cien mil habitantes superiores a las de la ciudad y en dos de éstas mayores al doble: Santa Fe y La Candelaria. En Sumapaz no se registraron suicidios y en Barrios Unidos uno, por lo que registraron las tasas más bajas de la Ciudad.

El mayor número de suicidios se presentó en las localidades de Engativá, Ciudad Bolívar, Kennedy y Usaquén con 20 y 15 casos las dos primeras y 13 las siguientes.

Cuadro No. 6
Suicidios por localidades
Primer trimestre

Localidad	2013 No. Casos	2014 No. Casos	Diferencia en No. de casos	Variación %	Tasa x 100,000 hab. 2013	Tasa x 100,000 hab. 2014
Antonio Nariño	2	2	0	0	3,7	3,7
Barrios Unidos	3	1	-2	-67	2,6	0,8
Bosa	12	11	-1	-8	4,0	3,5
Chapinero	5	4	-1	-20	7,4	5,8
Ciudad Bolívar	17	15	-2	-12	5,2	4,4
Engativá	6	20	14	233	1,4	4,6
Fontibon	3	4	1	33	1,7	2,2
Kennedy	18	13	-5	-28	3,5	2,5
La Candelaria	0	3	3	300	0,0	24,9
Los Mártires	0	3	3	300	0,0	6,1
Puente Aranda	2	9	7	350	1,5	7,0
Rafael Uribe Uribe	5	9	4	80	2,7	4,8
San Cristóbal	6	3	-3	-50	2,9	1,5
Santa Fe	3	6	3	100	5,5	10,9
Suba	11	9	-2	-18	2,0	1,6
Sumapaz	1	0	-1	-100	31,8	0,0
Teusaquillo	6	2	-4	-67	8,1	2,7
Tunjuelito	2	4	2	100	2,0	4,0
Usaquén	4	13	9	225	1,7	5,3
Usme	6	3	-3	-50	3,0	1,4
NA	2	5	3			
Total	114	139	25	22	3,0	3,6

Fuente: Cálculos Veeduría Distrital, con base en datos del Instituto Nacional de Medicina Legal y Ciencias Forenses, Grupo Centro de Referencia Nacional sobre Violencia GCRNV. Datos parciales 2013 con corte a enero 16 de 2014 y datos 2014 consultados el 4 de julio. Población DANE SDP- Proyecciones de población 2005 - 2015.

Las localidades con mayor incremento fueron: Puente Aranda -350%-, La Candelaria -300%- y Los Mártires -300%-, al aumentar en 7 casos la primera y en tres en cada una de las siguientes.

2.4 MUERTES ACCIDENTALES

En el primer semestre de 2014 la tasa de muertes accidentales por cada cien mil habitantes fue de 2,6, mientras en 2013 fue de 3,5; en cinco localidades hubo aumento de la tasa con respecto a la el mismo período del año anterior, cuadro No.7.

Siete localidades superaron la tasa de la ciudad y en cuatro de éstas fue superior al doble: Puente Aranda, Santa Fe, Usaquén y Fontibón. En tres localidades no se registraron muertes accidentales: La Candelaria, Antonio Nariño y Sumapaz.

Cuadro No. 7
Muertes accidentales, por localidades
Primer trimestre

Localidad	2013 No. Casos	2014 No. Casos	Diferencia en No. de casos	Variación %	Tasa x 100,000 hab. 2013	Tasa x 100,000 hab. 2014
Antonio Nariño	5	0	-5	-100,0	9,2	0,0
Barrios Unidos	1	2	1	100,0	0,9	1,7
Bosa	9	5	-4	-44,4	3,0	1,6
Chapinero	5	2	-3	-60,0	7,4	2,9
Ciudad Bolívar	7	7	0	0,0	2,1	2,1
Engativá	17	6	-11	-64,7	4,0	1,4
Fontibón	3	6	3	100,0	1,7	3,2
Kennedy	15	7	-8	-53,3	2,9	1,3
La Candelaria	0	0	0	0,0	0,0	0,0
Los Mártires	5	1	-4	-80,0	10,2	2,0
Puente Aranda	6	8	2	33,3	4,6	6,2
Rafael Uribe Uribe	3	3	0	0,0	1,6	1,6
San Cristóbal	7	4	-3	-42,9	3,4	2,0
Santa Fe	1	3	2	200,0	1,8	5,5
Suba	13	6	-7	-53,8	2,4	1,0
Sumapaz	0	0	0	0,0	0,0	0,0
Teusaquillo	2	2	0	0,0	2,7	2,7
Tunjuelito	6	3	-3	-50,0	6,0	3,0
Usaquén	11	13	2	18,2	4,6	5,3
Usme	4	2	-2	-50,0	2,0	0,9
NA	14	20	6			
Total	134	100	-34	-25,4	3,5	2,6

Fuente: Cálculos Veeduría Distrital, con base en datos del Instituto Nacional de Medicina Legal y Ciencias Forenses, Grupo Centro de Referencia Nacional sobre Violencia GCRNV. Datos parciales 2013 con corte a enero 16 de 2014 y datos 2014 consultados el 4 de julio. Población DANE SDP- Proyecciones de población 2005 - 2015.

De los 100 casos registrados en la ciudad, 34 menos que en el 2013, el 53% se reportó en siete localidades: Usaquén, Puente Aranda, Ciudad Bolívar, Kennedy, Engativá, Fontibón y Suba, de éstas en tres se presentaron aumentos de casos: en las dos primeras y en Fontibón, Ciudad Bolívar registró el mismo número de casos del año anterior y en las demás hubo variaciones negativas.

Suba, Kennedy y Engativá lograron las mayores reducciones con 7, 8 y 11 casos menos.

3. A MANERA DE CONCLUSIONES

Las muertes violentas reportadas por el Instituto Nacional de Medicina Legal y Ciencias Forenses muestran un incremento de 71 casos en el primer semestre de 2014, con respecto al mismo periodo del año anterior, equivalente a una variación del 6.6%. A pesar de registrar aumento, éste fue inferior al reportado en el primer trimestre, es de esperar que la Ciudad recupere la dinámica a la baja que registraba el año anterior.

Con excepción de las muertes accidentales, todas las maneras de muertes violentas aumentaron. Los homicidios y las muertes en accidentes de tránsito, representaron los mayores porcentaje de éstas, 55% y 24%, respectivamente; los homicidios continuaron aumentando, contrario a lo registrado desde finales del año 2011, 43 casos más, un 7.4% más frente al mismo periodo del año anterior, aunque es de reconocer que la variación disminuyó frente a la registrada en el primer trimestre. Los jóvenes entre los 16 y 35 años fueron el 67% del total de víctimas del género masculino.

Las armas de fuego y corto punzantes fueron utilizadas en el 94% de los homicidios, las primeras en el 60%, lo que pone en evidencia que la restricción al porte de armas de fuego no está surtiendo los efectos esperados, aunque se redujeron 5 homicidios con relación al año anterior. La localidad de San Cristóbal duplicó el número de homicidios con este tipo de armas, otras localidades que aumentaron el número de homicidios con este tipo de armas fueron: Santa Fe, Suba, Los Mártires, Tunjuelito, Barrios Unidos y Usme. Los homicidios cometidos con armas corto punzantes aumentaron en 41 casos.

Las muertes por accidentes de tránsito aumentaron en 37 casos con respecto a las 241 registradas en el año 2013, una variación del 15.4%, inferior a la del primer trimestre que fue del 20.7%. La tasa fue de 7.1 muertes por cada cien mil habitantes. Las principales víctimas continuaron siendo los peatones, 51% del total, 141 muertes, de los cuales el 74%, 105 casos fueron hombres. Por lo que se reitera que se deben realizar acciones frente al auto cuidado y la responsabilidad de los peatones en la vía, así como el respeto de los conductores hacia éstos.

Los suicidios aumentaron en 25 casos, un 21.9% más con relación al año 2013, fueron, nuevamente, la manera de muerte que mayor variación registró. Los más afectados fueron los hombres, entre los 16 y 35. La mayoría de suicidios se sigue realizando en la vivienda de la víctima. Las localidades con las mayores tasas fueron: Santa Fe y La Candelaria y las cifras más altas se presentaron en Engativá, Ciudad Bolívar, Kennedy y Usaquén. Se reitera la urgencia de que la Administración adelante proyectos integrales para la prevención, detección y atención de la conducta suicida, ya que como se observa desde la escuela los niños optan por esta fatal decisión. Se debe actuar de la mano con la Secretaría Distrital de Salud para enfrentar esta situación.

Las muertes accidentales continuaron con la tendencia descendente, 34 casos menos, lo que representó una variación del -25.4%. La tasa por cada cien mil habitantes fue de 2.6, una reducción del 27.4% frente al año anterior. Se reitera evaluar los resultados alcanzados en la reducción de este tipo de muerte en menores de edad y definir si se trata del resultado de acciones o proyectos que apuntan a la meta del Plan de disminuir en un 10% las víctimas menores de edad en este tipo de muertes, ya que de no ser así, estos logros no se mantendrán.