



**INFORME DE SEGURIDAD EN BOGOTA
COMPORTAMIENTO DE LAS MUERTES VIOLENTAS
ENERO A OCTUBRE DE 2013**

**BOGOTÁ, DISTRITO CAPITAL
Diciembre 2013**

**INFORME DE SEGURIDAD EN BOGOTÁ. COMPORTAMIENTO DE LAS MUERTES VIOLENTAS.
Enero a Octubre de 2013**

Veeduría Distrital

Adriana Córdoba Alvarado
Veedora Distrital

Alexandra Rodríguez del Gallego
Viceveedora Distrital

Carmenza Saldías Barreneche
Veedora Distrital Delegada para la Eficiencia
Administrativa y Presupuestal

Carlos Julio Piedra Zamora
Veedor Distrital Delegado para la Contratación

María Catalina Parra Osorio
Veedora Distrital Delegada para la Atención de Quejas y Reclamos

Martha Lucia de La Cruz Federici
Veedora Distrital Delegada para la Participación y Programas Especiales

Coordinación y revisión
Carmenza Saldías Barreneche y
Hugo Acero

Elaborado por
Miryan Yolanda Nope Aguirre
Profesional Especializada

Veeduría Distrital - 2013

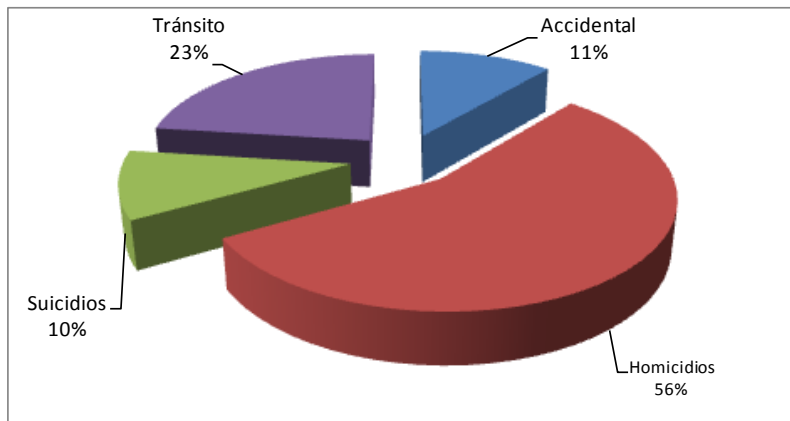
www.veeduriadistrital.gov.co

Bogotá, diciembre de 2013

COMPORTAMIENTO DE LAS MUERTES VIOLENTAS EN BOGOTÁ ENERO A OCTUBRE DE 2013

De enero a octubre de 2013 la ciudad registró un total de 1.839 muertes violentas, discriminadas así: 1.022 homicidios, 421 muertes por accidentes de tránsito, 206 muertes accidentales y 190 suicidios, el porcentaje de cada una de éstas se muestra en el siguiente gráfico:

Gráfico No. 1
Muertes violentas
Enero - octubre 2013



Fuente: Cálculos Veeduría Distrital, con base en datos del Instituto Nacional de Medicina Legal y Ciencias Forenses, División de Referencia de Información Pericial. Datos generados el 18 de noviembre de 2013.

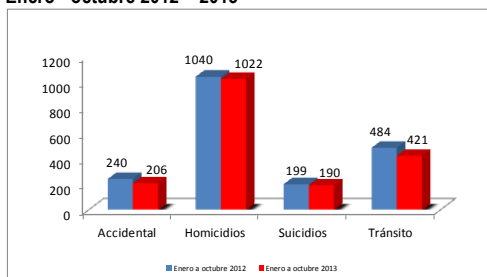
Se registró una diferencia de 122 muertes violentas menos, comparadas con el mismo periodo del año anterior.

Cuadro No. 1
Muertes violentas en Bogotá
Enero - octubre

MANERA	2012 No. Casos	2013 No. casos	Diferencia en No. de casos	Variación %
Accidental	240	206	-34	-14,2
Homicidios	1040	1022	-18	-1,7
Suicidios	199	190	-9	-4,5
Tránsito	484	421	-63	-13,0
Total	1.963	1.839	-124	-6,3

Los homicidios disminuyeron en 18 casos, un 1.7% frente a los 1.040 registrados a octubre del año anterior. Como se advirtió en el anterior informe se ha venido frenando la tendencia descendente. Las muertes accidentales con 34 casos menos registraron la mayor variación porcentual, -14.2%. Las registradas en eventos de tránsito disminuyeron en 63 casos, una variación del -13.0% y los suicidios descendieron en un -4.5%, al reportar 9 casos menos (Cuadro No. 1 y Gráfico No.2).

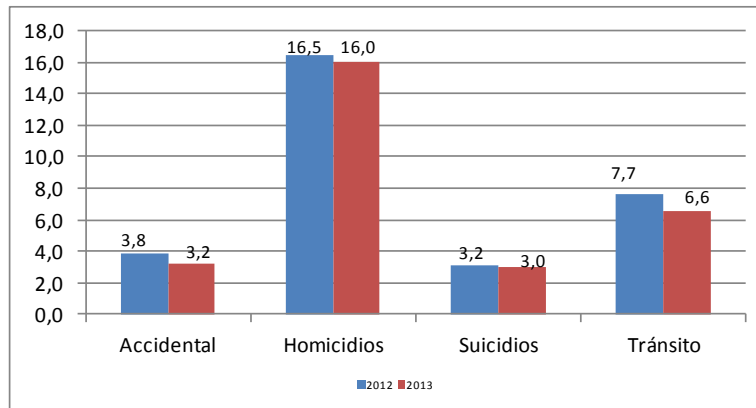
Gráfico No. 2
Variación en número de muertes violentas en Bogotá
Enero - octubre 2012 - 2013



Fuente Cálculos Veeduría Distrital, con base en datos del Instituto Nacional de Medicina Legal y Ciencias Forenses, División de Referencia de Información Pericial. Datos 2012 marzo 6 de 2013 y datos 2013, generados el 18 de noviembre de 2013.

De manera consecuente con la reducción de las muertes violentas en la ciudad, la tasa de muertes violentas por cada cien mil habitantes descendió 2.3 puntos, al pasar de 31.1 casos por cada cien mil habitantes en 2012 a 28.8 en 2013. En todos los tipos de muertes violentas bajaron las tasas (Gráfico No.3).

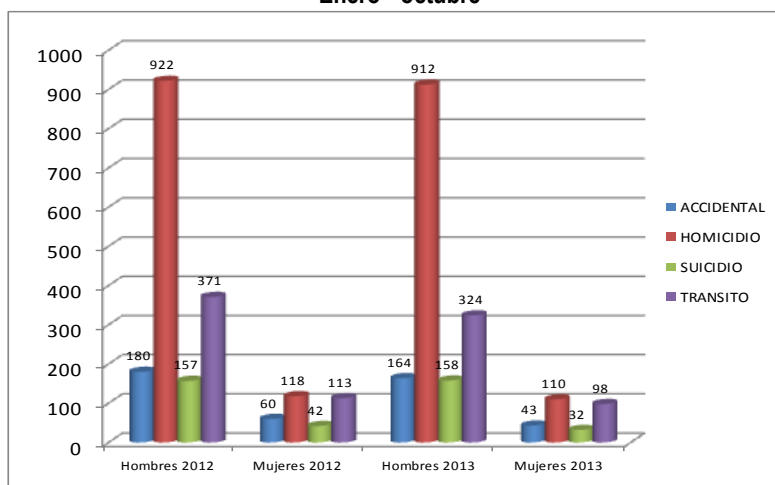
Gráfico No. 3
Tasa de muertes violentas por cada 100.000 habitantes en Bogotá
Enero - octubre



Fuente: Cálculos Veeduría Distrital, con base en datos del Instituto Nacional de Medicina Legal y Ciencias Forenses, División de Referencia de Información Pericial. Datos 2012 marzo 6 de 2013 y datos 2013, noviembre 18 de 2013. Población DANE SDP- Proyecciones de población 2005 - 2015.

En cuanto al género de las víctimas (Gráfico No. 4), el 15% fueron mujeres y el 85% hombres, mientras que en el 2012 la relación fue del 17% y 83%, respectivamente. Los homicidios y los accidentes de tránsito siguen siendo las principales causas de muertes violentas para los dos géneros. Aunque, se registraron disminuciones en todas las maneras de muertes violentas, las más importantes fueron en las muertes en eventos de tránsito (47 hombres y 16 mujeres menos) y en las accidentales (16 hombres y 18 mujeres menos).

Gráfico No. 4
Muertes violentas según género
Enero - octubre



Fuente Cálculos Veeduría Distrital, con base en datos del Instituto Nacional de Medicina Legal y Ciencias Forenses, División de Referencia de Información Pericial. Datos 2012 marzo 6 de 2013 y datos 2013, noviembre 18 de 2013.

MUERTES VIOLENTAS POR LOCALIDADES

El número de muertes violentas disminuyó en la mayoría de localidades (Cuadro No. 2), excepto en La Candelaria, Tunjuelito, Puente Aranda, Antonio Nariño y Bosa (aparecen resaltadas en rojo), lo que repercutió en aumentos en la tasa de muertes violentas por cada cien mil habitantes, como se puede ver en el siguiente cuadro.. En Kennedy también se registró un caso más pero debido a la cantidad de población su tasa disminuyó en 0.2 puntos.

Cuadro No. 2
Número y Tasa proyectada de muertes violentas por cada cien mil habitantes
Enero - octubre

Localidad	2012 No. casos	2013 No. Casos	Variación en No. casos	Variación %	Tasa x 100,000 hab. 2012	Tasa x 100,000 hab. 2013
Antonio Nariño	22	23	1	4.5	24.3	25.4
Barrios Unidos	41	22	-19	-46.3	20.9	11.2
Bosa	144	151	7	4.9	28.9	29.6
Chapinero	47	32	-15	-31.9	41.7	28.2
Ciudad Bolívar	276	243	-33	-12.0	50.8	44.0
Engativa	159	119	-40	-25.2	22.4	16.6
Fontibon	75	63	-12	-16.0	25.4	20.9
Kennedy	276	277	1	0.4	32.1	31.9
La Candelaria	1	6	5	500.0	5.0	29.8
Los Martires	79	71	-8	-10.1	96.5	86.5
Puente Aranda	57	65	8	14.0	26.5	30.2
Rafael Uribe Uribe	123	92	-31	-25.2	39.1	29.3
San Cristobal	109	91	-18	-16.5	32.0	26.7
Santa Fe	75	61	-14	-18.7	81.9	66.6
Suba	176	144	-32	-18.2	19.3	15.4
Sumapaz	3	3	0	0.0	57.2	56.8
Teusaquillo	37	34	-3	-8.1	30.0	27.4
Tunjuelito	39	62	23	59.0	23.2	37.0
Usaquen	108	92	-16	-14.8	27.0	22.8
Usme	90	90	0	0.0	27.0	26.0
NA	26	98				
Bogotá	1,963	1,839	-124	-6.3	31.1	28.8

Fuente: Cálculos Veeduría Distrital, con base en datos del Instituto Nacional de Medicina Legal y Ciencias Forenses, División de Referencia de Información Pericial. Datos 2012 marzo 6 de 2013 y datos 2013, noviembre 18 de 2013. Población DANE SDP- Proyecciones de población 2005 - 2015.

La tasa de muertes violentas en las localidades de Los Mártires y Santa Fe supera en más del doble la tasa de la ciudad, aunque disminuyó -11.1 y -17 puntos, respectivamente, con relación al año anterior. La tasa más baja se registró en Barrios Unidos, 12.4 muertes violentas por cada 100.000 habitantes.

Las localidades que registraron el mayor número de muertes violentas fueron Kennedy y Ciudad Bolívar con 277 y 243 casos, respectivamente, con relación al año 2012.

En Sumapaz y La Candelaria se reportaron las cifras más bajas, 3 y 6 casos en cada una, respectivamente. Engativá logró la mayor reducción en el número de casos del período. La mayor variación porcentual se presentó en Barrios Unidos, en donde las muertes violentas se redujeron en un -46.3%, al pasar de 41 a 22 casos con relación al año 2012.

HOMICIDIOS

Al finalizar octubre en la ciudad se registraron 1.022 homicidios, 3.4 por día; Ciudad Bolívar y Kennedy continuaron reportando las mayores cifras de éstos, aunque lograron disminuir en 22 y 19 el número de casos, frente a los reportados para el mismo período de 2012 (Cuadro No. 3). Las localidades de Usaquén, Tunjuelito y Puente Aranda reportaron los mayores aumentos con 18, 16 y 9 casos más. En La Candelaria se registró un homicidio, rompiendo el récord de 0 homicidios que había mantenido durante el año.

La tasa proyectada para el año 2013 es de 16.0 homicidios por cada cien mil habitantes, sube frente a la proyectada a septiembre, lo que corrobora la alerta expuesta en el informe realizado al finalizar el tercer trimestre, en el que se evidenció que los homicidios perdían la tendencia descendente.

Cuadro No. 3
Número de homicidios y Tasa proyectada por cada cien mil habitantes
Enero - octubre

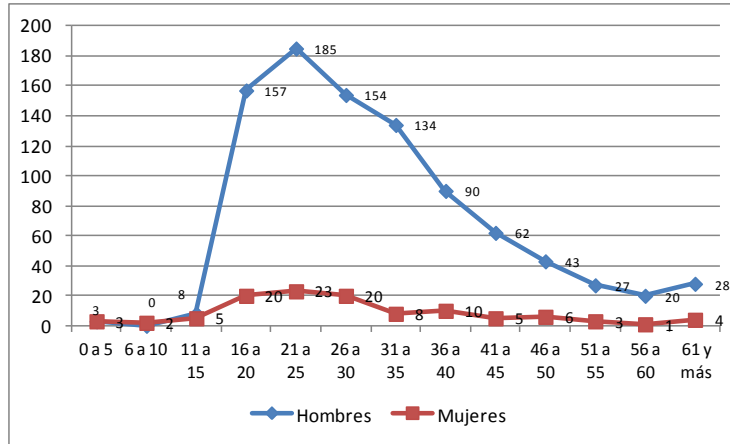
Localidad	2012 No. Casos	2013 No. Casos	Diferencia en No. de casos	Variación %	Tasa x 100,000 hab. 2012	Tasa x 100,000 hab. 2013
Antonio Nariño	6	4	-2	-33.3	6.6	4.4
Barrios Unidos	13	5	-8	-61.5	6.6	2.5
Bosa	95	96	1	1.1	19.1	18.8
Chapinero	9	10	1	11.1	8.0	8.8
Ciudad Bolívar	201	179	-22	-10.9	37.0	32.4
Engativá	68	54	-14	-20.6	9.6	7.5
Fontibón	23	22	-1	-4.3	7.8	7.3
Kennedy	169	150	-19	-11.2	19.7	17.3
La Candelaria	0	1	1	100.0	0.0	5.0
Los Mártires	43	43	0	0.0	52.5	52.4
Puente Aranda	15	24	9	60.0	7.0	11.2
Rafael Uribe Uribe	84	70	-14	-16.7	26.7	22.3
San Cristóbal	71	56	-15	-21.1	20.8	16.5
Santa Fe	37	34	-3	-8.1	40.4	37.1
Suba	94	79	-15	-16.0	10.3	8.5
Sumapaz	3	1	-2	-66.7	57.2	18.9
Teusaquillo	9	12	3	33.3	7.3	9.7
Tunjuelito	14	30	16	114.3	8.3	17.9
Usaquén	34	52	18	52.9	8.5	12.9
Usme	51	53	2	3.9	15.3	15.3
NA	1	47				
Bogotá	1,040	1,022	-18	-1.7	16.5	16.0

Fuente: Cálculos Veeduría Distrital, con base en datos del Instituto Nacional de Medicina Legal y Ciencias Forenses, División de Referencia de Información Pericial. Datos 2012 marzo 6 de 2013 y datos 2013, noviembre 18 de 2013. Población DANE SDP- Proyecciones de población 2005 - 2015.

En las localidades que aparecen en rojo (ver cuadro anterior), conviene revisar las estrategias desarrolladas para reducir este tipo de delito, ya que durante el año ha sido evidente que no están logrando su cometido.

En cuanto al género, los hombres representaron el 89% de los homicidios. Los y las jóvenes fueron las mayores víctimas de homicidios, el 55% tenían entre 16 y 30 años de edad. El 57% del total de las víctimas mujeres estaban en esta franja de edad y el 54% de los hombres (Gráfico No. 5).

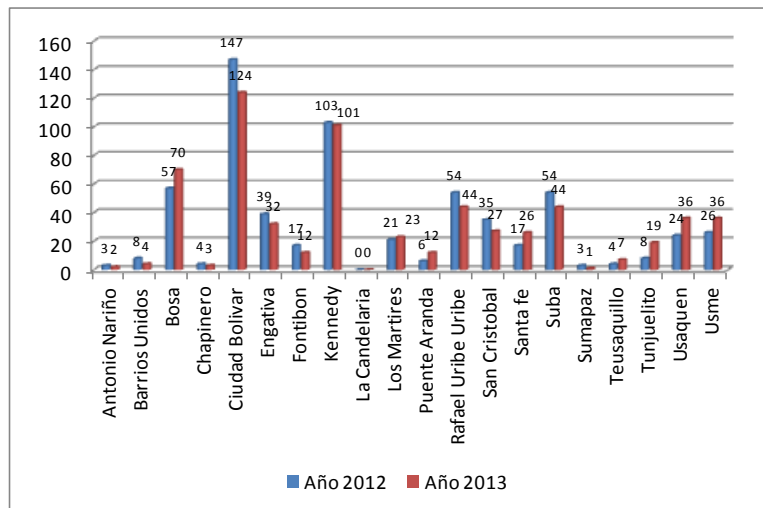
Gráfico No. 5
Homicidios según edad y género
Enero - octubre 2013



Fuente Cálculos Veeduría Distrital, con base en datos del Instituto Nacional de Medicina Legal y Ciencias Forenses, División de Referencia de Información Pericial. Datos 2012 marzo 6 de 2013 y datos 2013, generados en noviembre 18 de 2013.

Las armas de fuego siguen siendo las más utilizadas para cometer los homicidios, el proyectil de arma de fuego fue la principal causa de éstos; de los 1.022 casos 643 se cometieron con éstas, 13 más que en el año anterior (630 casos). Lo que significa que el 63% de los homicidios se cometió con este tipo de arma (Gráfico No. 6).

Gráfico No. 6
Homicidios con proyectil de arma de fuego en Bogotá, por localidades
Enero - Octubre

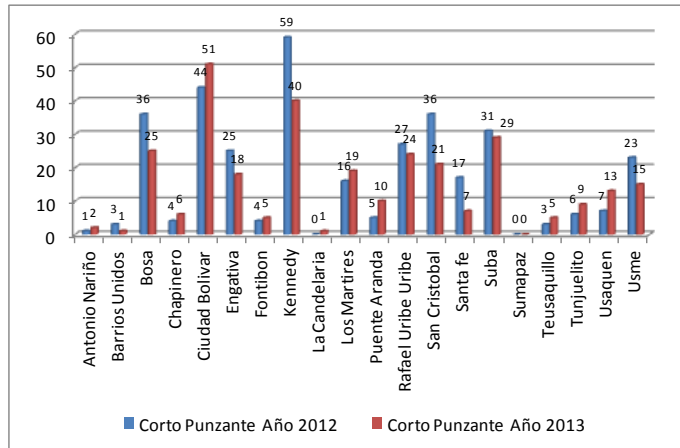


Fuente: Cálculos Veeduría Distrital, con base en datos del Instituto Nacional de Medicina Legal y Ciencias Forenses, División de Referencia de Información Pericial. Datos 2012 marzo 6 de 2013 y datos 2013, noviembre 18 de 2013. Población DANE SDP- Proyecciones de población 2005 - 2015.

Bosa fue la localidad que más aumentó los casos cometidos con este tipo de armas, pasó de 57 a 70 homicidios con armas de fuego, por el contrario Ciudad Bolívar alcanzó el mayor descenso, -23 casos.

En cuanto a las armas corto-punzantes, segunda causa de los homicidios, fueron utilizadas en el 31% de éstos, disminuyeron su participación en dos puntos porcentuales, en relación con el año anterior (33%), en cifras absolutas la reducción fue de 29 casos frente a los 347 del año 2012. En el Gráfico No. 7 se observa que sólo 9 localidades disminuyeron los homicidios cometidos con este tipo de armas. Sumapaz no reportó homicidios, por esta causa.

Gráfico No. 7
Homicidios con arma corto punzante por localidades
Enero - octubre



Fuente: Cálculos Veeduría Distrital, con base en datos del Instituto Nacional de Medicina Legal y Ciencias Forenses, División de Referencia de Información Pericial. Datos 2012 marzo 6 de 2013 y datos 2013, noviembre 18 de 2013.

Llama la atención cómo a octubre del presente año aún no se conoce la circunstancia que originó el homicidio en el 70.3% de los casos.

Cuadro No. 2

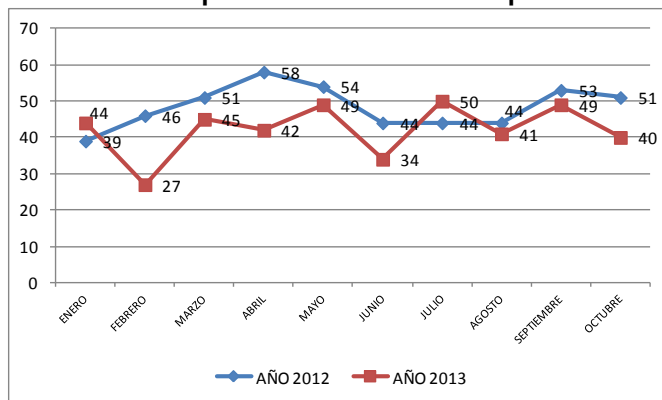
Circunstancia 2013	No. Casos	%	Circunstancia 2012	No. Casos	%
Acción grupos alzados al margen de la ley	3	0.3%	Atraco callejero	88	8%
Acción militar	2	0.2%	Delito sexual	5	0%
Ajuste de cuentas	30	2.9%	Enfrentamiento armado	8	1%
Atraco callejero o intento de	32	3.1%	Intervención legal	1	0%
Conflicto de pareja	2	0.2%	Maltrato al menor de edad	10	1%
Enfrentamiento armado	4	0.4%	Maltrato de pareja	32	3%
Hurto	10	1.0%	Maltrato entre otros familiares	15	1%
Intervención Legal	3	0.3%	No aplica	1	0%
Otro	74	7.2%	Ns/nr - sin información	115	11%
Presunta responsabilidad en la prestación de servicios de salud	1	0.1%	Otros	9	1%
Riña	143	14.0%	Riña	341	33%
Sin información	718	70.3%	Robo entidad bancaria o comercial	7	1%
Total general	1022		Robo residencia - morada	5	0%
			Robo vehiculo	1	0%
			Terrorismo	2	0%
			Venganza - ajuste de cuentas	399	38%
			Violencia contra la pareja	1	0%
			Total general	1040	

Fuente: Cálculos Veeduría Distrital, con base en datos del Instituto Nacional de Medicina Legal y Ciencias Forenses, División de Referencia de Información Pericial. Datos 2012 marzo 6 de 2013 y datos 2013, noviembre 18 de 2013.

MUERTES POR ACCIDENTES DE TRÁNSITO

Entre enero y octubre de este año se registraron 421 muertes en accidentes de tránsito, cifra inferior a la del año anterior que fue de 484 víctimas, lo que representó una variación de -13%. La tasa proyectada por cada cien mil habitantes fue de 6.6, mientras que la del año 2012 fue de 7.7. A continuación se observa la tendencia mes a mes para los años 2012 y 2013.

Gráfico No. 8
Muertes por Accidentes de Transporte



Octubre fue un mes con mejores resultados que septiembre, se continuó con el descenso que se traía durante el año, se logró una reducción de 11 casos frente al mismo mes del año anterior y de 9 casos con respecto a septiembre del presente año (Gráfico No. 8).

Fuente Cálculos Veeduría Distrital, con base en datos del Instituto Nacional de Medicina Legal y Ciencias Forenses, División de Referencia de Información Pericial. Datos 2012 marzo 6 de 2013 y datos 2013, noviembre 2 de 2013.

Sin embargo, no en todas las localidades se registró disminución, en 6 aumentaron las muertes por esta causa: Bosa, Kennedy, La Candelaria, San Cristóbal, Sumapaz y Tunjuelito, la más afectada fue Kennedy, en donde se presentaron 11 casos más (Cuadro No. 3); las mayores disminuciones se reportaron en Engativá, Usaquén y Fontibón con 26, 15 y 14 casos menos. Entre las que presentaron variaciones negativas se destacan Chapinero (-61.5%) y Usaquén (-50%).

En diez localidades se registraron tasas por cada cien mil habitantes superiores a la de la ciudad, y en cuatro de éstas de más del doble.

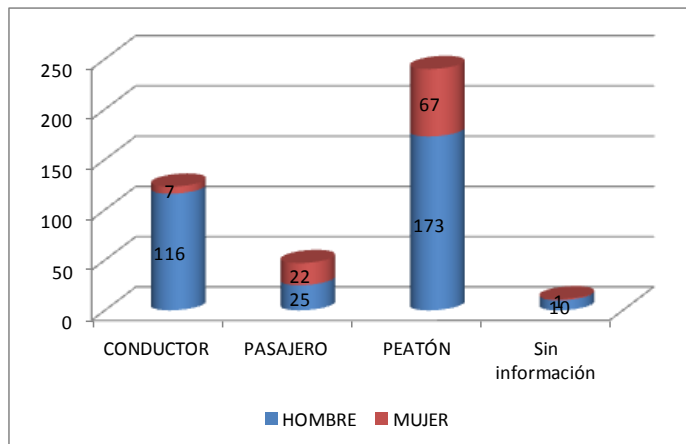
Cuadro No. 3
Muertes en accidentes de tránsito, por localidades
Enero a octubre

Localidad	No. Casos 2012	No. Casos 2013	Diferencia en No. de casos	Variación %	Tasa x 100,000 hab. 2012	Tasa x 100,000 hab. 2013
Antonio Nariño	10	10	0	0.0	11.1	11.0
Barrios Unidos	16	11	-5	-31.3	8.2	5.6
Bosa	21	25	4	19.0	4.2	4.9
Chapinero	13	5	-8	-61.5	11.5	4.4
Ciudad Bolívar	37	34	-3	-8.1	6.8	6.2
Engativá	59	33	-26	-44.1	8.3	4.6
Fontibón	40	26	-14	-35.0	13.6	8.6
Kennedy	61	72	11	18.0	7.1	8.3
La Candelaria	1	4	3	300.0	5.0	19.9
Los Mártires	26	20	-6	-23.1	31.8	24.4
Puente Aranda	29	26	-3	-10.3	13.5	12.1
Rafael Uribe Uribe	18	10	-8	-44.4	5.7	3.2
San Cristóbal	13	15	2	15.4	3.8	4.4
Santa Fe	17	17	0	0.0	18.6	18.6
Suba	34	28	-6	-17.6	3.7	3.0
Sumapaz	0	1	1	100.0	0.0	18.9
Teusaquillo	19	10	-9	-47.4	15.4	8.0
Tunjuelito	16	19	3	18.8	9.5	11.3
Usaquén	30	15	-15	-50.0	7.5	3.7
Usme	23	20	-3	-13.0	6.9	5.8
NA	1	20	19			
Bogotá	484	421	-63	-13.0	7.7	6.6

Fuente: Cálculos Veeduría Distrital, con base en datos del Instituto Nacional de Medicina Legal y Ciencias Forenses, División de Referencia de Información Pericial. Datos 2012 marzo 6 de 2013 y datos 2013, noviembre 18 de 2013. Población DANE SDP– Proyecciones de población 2005 - 2015.

Los peatones continuaron siendo las principales víctimas de los accidentes de tránsito, representaron el 57% de los 421 casos registrados en la ciudad (240), de éstos 173 fueron hombres y 67 mujeres. Los conductores fueron el 29% (123 casos), 116 hombres y 7 mujeres. Los pasajeros registraron el 11% del total de víctimas, de éstas 25 eran hombres y 22 mujeres (Gráfico No. 9).

Gráfico No. 9
Muertes por accidentes de transporte
Enero - octubre 2013



Fuente: Cálculos Veeduría Distrital, con base en datos del Instituto Nacional de Medicina Legal y Ciencias Forenses, División de Referencia de Información Pericial. Datos generados el 18 de noviembre de 2013.

De las 421 muertes en accidentes de tránsito reportadas a octubre del 2013, en el 48% no se tiene información sobre la causa del accidente. Entre las causas identificadas el desobedecer señales de

tránsito fue el 19%, el exceso de velocidad fue el 10%, la embriaguez (alcohólica y no alcohólica) el 1% y otros el 21% (Cuadro No.4).

Cuadro No. 4
Causas de muertes en accidentes de tránsito
Enero a octubre

Causa 2012	Casos	%	Causa 2013	Casos	%
Contravía	2	0,4%	Desobedecer señales de tránsito	82	19%
Embriaguez (alcohólica y no alcohólica)	29	6%	Embriaguez (Alcohólica y no alcohólica)	6	1%
Exceso velocidad	80	17%	Exceso de velocidad	41	10%
Irrespeto de los semáforos	33	7%	Falta de mantenimiento mecánico	3	1%
Malas condiciones en las vías	8	2%	Malas condiciones de la vía	1	0%
No aplica	1	0,2%	Otro	88	21%
Ns/nr - sin información	32	7%	Sin información	200	48%
Otros	8	2%			
Posibles fallas mecánicas	5	1%			
Violación normas de tránsito peatones	154	32%			
Violación otras normas de tránsito	132	27%			
Total general	484		Total general	421	

Fuente: Cálculos Veeduría Distrital, con base en datos del Instituto Nacional de Medicina Legal y Ciencias Forenses, División de Referencia de Información Pericial. Datos 2012 marzo 6 de 2013 y datos 2013, noviembre 18 de 2013.

SUICIDIOS

En lo corrido del año, con corte a octubre, se registraron 190 suicidios, frente al mismo periodo del año anterior, representó una disminución de 9 casos. En nueve localidades aumentó el número de casos, con respecto al año anterior (ver resaltado con rojo las localidades donde aumento el suicidio en el Cuadro No. 5).

Cuadro No. 5
Suicidios por localidades
Enero – octubre

Localidad	No. Casos 2012	No. Casos 2013	Diferencia en No. de casos	Variación %	Tasa x 100,000 hab. 2012	Tasa x 100,000 hab. 2013
Antonio Nariño	4	4	0	0	4.4	4.4
Barrios Unidos	6	5	-1	-17	3.1	2.5
Bosa	14	16	2	14	2.8	3.1
Chapinero	10	9	-1	-10	8.9	7.9
Ciudad Bolívar	16	21	5	31	2.9	3.8
Engativá	18	13	-5	-28	2.5	1.8
Fontibón	7	8	1	14	2.4	2.7
Kennedy	23	29	6	26	2.7	3.3
La Candelaria	0	0	0	0	0.0	0.0
Los Mártires	3	1	-2	-67	3.7	1.2
Puente Aranda	4	5	1	25	1.9	2.3
Rafael Uribe Uribe	13	6	-7	-54	4.1	1.9
San Cristóbal	12	11	-1	-8	3.5	3.2
Santa Fe	9	5	-4	-44	9.8	5.5
Suba	22	17	-5	-23	2.4	1.8
Sumapaz	0	1	1	100	0.0	18.9
Teusaquillo	2	8	6	300	1.6	6.4
Tunjuelito	4	6	2	50	2.4	3.6
Usaquén	19	12	-7	-37	4.8	3.0
Usme	7	10	3	43	2.1	2.9
NA	6	3	-3			
Total	199	190	-9	-5	3.2	3.0

Fuente: Cálculos Veeduría Distrital, con base en datos del Instituto Nacional de Medicina Legal y Ciencias Forenses, División de Referencia de Información Pericial. Datos 2012 marzo 6 de 2013 y datos 2013, noviembre 18 de 2013. Población DANE SDP– Proyecciones de población 2005 - 2015.

Los mayores aumentos del número de casos frente al año anterior se registraron en Teusaquillo (300%) y Sumapaz (100%) al presentar 6 y 1 suicidios más, cada una. En La Candelaria no se presentaron suicidios, igual que el año anterior. Los Mártires, Rafael Uribe Uribe y Santa Fe reportaron los mayores logros al reducir en -67%, -54% y -44% el número de casos con respecto al año anterior.

En 10 localidades se registraron tasas de suicidios por cada cien mil habitantes superiores a las de la ciudad y en tres de éstas mayores al doble.

De los 190 suicidios, en el 67% (127 casos) no se tiene información sobre la razón que determinó esta decisión, el 6% por razones económicas, 6,3% por enfermedad mental, el 4% por desamor; el 8% por conflicto de pareja, el 2% por enfermedad física, razones escolares, muerte de un amigo o familiar el 1% cada una y por otras el 5%.

La mayoría de las personas (62%) utilizó el ahorcamiento como mecanismo para el suicidio; un 14% arma de fuego, un 12% el envenenamiento por agente químico; un 6% la caída de altura; un 3% el envenenamiento por sobredosis de psicoactivos (Cuadro No.6).

Cuadro No. 6
Mecanismos Suicidios
Enero – octubre

Mecanismo Suicidio 2013	Hombre	Mujer	Total	%
Ahorcamiento	100	17	117	62%
Caida de Altura	7	4	11	6%
Cortante	1		1	1%
En estudio	1		1	1%
Inmersión	1		1	1%
Intoxicación o envenenamiento por Agente químico	15	7	22	12%
Intoxicación o envenenamiento por sobredosis de psicoactivos	3	2	5	3%
Proyectil de Arma de Fuego	26	1	27	14%
Quemadura por Fuego	1		1	1%
Quemaduras por líquidos corrosivos		1	1	1%
Sofocación por falta de oxígeno	1		1	1%
Sumersión	1		1	1%
Toxinas	1		1	1%
Total general	158	32	190	100%

Fuente: Cálculos Veeduría Distrital, con base en datos del Instituto Nacional de Medicina Legal y Ciencias Forenses, División de Referencia de Información Pericial. Datos 2012 marzo 6 de 2013 y datos 2013, noviembre 2 de 2013.

El 76% de los suicidios se realizaron en la vivienda y el 8% en vía pública. La mayoría de las víctimas fueron hombres (83%). El 43%, del total de la ciudad (82 casos) fueron niños adolescentes y jóvenes (de 11 a 26 años, 14 mujeres y 68 hombres) de estos, 20 casos fueron menores de edad.

MUERTES ACCIDENTALES

De las 206 muertes accidentales reportadas en la ciudad, en el periodo analizado, 92 casos (45%) se presentaron en las localidades de Kennedy, Suba, Engativá, Bosa y Usaquén. (Cuadro No. 7). Siete localidades superaron la tasa proyectada de muertes accidentales por cada cien mil habitantes de la ciudad y en dos de éstas fue mayor al doble: Los Mártires y Chapinero con tasas de 8.5, y 7.0.

Cuadro No. 7
Muertes accidentales, por localidades
Enero - octubre

Localidad	No. casos 2012	No. Casos 2013	Diferencia en No. de casos	Variación %	Tasa x 100,000 hab. 2012	Tasa x 100,000 hab. 2013
Antonio Nariño	2	5	3	150,0	2,2	5,5
Barrios Unidos	6	1	-5	-83,3	3,1	0,5
Bosa	14	14	0	0,0	2,8	2,7
Chapinero	15	8	-7	-46,7	13,3	7,0
Ciudad Bolívar	22	9	-13	-59,1	4,1	1,6
Engativá	14	19	5	35,7	2,0	2,7
Fontibón	5	7	2	40,0	1,7	2,3
Kennedy	23	26	3	13,0	2,7	3,0
La Candelaria	0	1	1	100,0	0,0	5,0
Los Mártires	7	7	0	0,0	8,6	8,5
Puente Aranda	9	10	1	11,1	4,2	4,6
Rafael Uribe Uribe	8	6	-2	-25,0	2,5	1,9
San Cristóbal	13	9	-4	-30,8	3,8	2,6
Santa Fe	12	5	-7	-58,3	13,1	5,5
Suba	26	20	-6	-23,1	2,9	2,1
Sumapaz	0	0	0	0,0	0,0	0,0
Teusaquillo	7	4	-3	-42,9	5,7	3,2
Tunjuelito	5	7	2	40,0	3,0	4,2
Usaquén	25	13	-12	-48,0	6,3	3,2
Usme	9	7	-2	-22,2	2,7	2,0
NA	18	28	10			
Total	240	206	-34	-14,2	3,8	3,2

Fuente: Cálculos Veeduría Distrital, con base en datos del Instituto Nacional de Medicina Legal y Ciencias Forenses, División de Referencia de Información Pericial. Datos 2012 marzo 6 de 2013 y datos 2013, noviembre 18 de 2013. Población DANE SDP– Proyecciones de población 2005 - 2015.

Cuadro No. 8
Escenario Muertes accidentales
Enero - octubre

Escenario Muerte	Hombre	Mujer	Total	%
Área recreativa	2	0	2	1%
Calle (Autopista, Avenida, dentro de la ciudad)	1	0	1	0%
Centro de atención médica	8	4	12	6%
Centro Educativo	1	0	1	0%
Edificio en construcción	7	0	7	3%
Espacios acuáticos al aire libre	2	0	2	1%
Establecimiento Comercial	7	0	7	3%
Establecimiento industrial	4	0	4	2%
Establecimientos dedicados a la administración pública	1	0	1	0%
Lugar Público sin Otra Indicación	2	0	2	1%
Lugares de cuidado de personas	1	1	2	1%
Lugares de esparcimiento con consumo de alcohol	2	0	2	1%
Oficinas y/o Edificios de Oficinas	1	0	1	0%
Otros	12	1	13	6%
Sin información	6	5	11	5%
Sitio de culto	1	0	1	0%
Taller	1	0	1	0%
Vehículo de transporte	1	0	1	0%
Vía pública (Andén, Puente peatonal, Paradero, Zona verde, Etc.)	26	3	29	14%
Vivienda de la víctima	78	28	106	51%
Total general	164	42	206	100%

Fuente: Cálculos Veeduría Distrital, con base en datos del Instituto Nacional de Medicina Legal y Ciencias Forenses, División de Referencia de Información Pericial. Datos 2012 marzo 6 de 2013 y datos 2013, noviembre 18 de 2013.

Como en periodos anteriores, los escenarios en donde más se presentaron muertes accidentales fueron: vivienda (51%), vía pública (14%), edificios en construcción y establecimientos comerciales (3% cada una), centros de atención médica (6%). En el 5% de los casos no hay información (Cuadro No.8).

El 80% de las víctimas eran hombres y el restante 20% mujeres.

Del total de casos, el 8% eran niños entre los 0 y 9 años de edad (11 niños y 5 niñas) y el 41% adultos mayores de 60 años (55 hombres y

A MANERA DE CONCLUSIONES.

Tal como se había alertado en el informe anterior el avance en la reducción de muertes violentas en la ciudad tiende a estancarse; del 15.7% de reducción logrado a diciembre de 2012 se pasó a -13.5% en el primer trimestre del presente año, luego a -10.9% en el segundo trimestre y en el tercer trimestre la variación fue apenas de -6.4%, lo que debe alertar a las autoridades para determinar qué está afectando la tendencia de caída de las muertes violentas.

La principal disminución de las muertes violentas ya no son homicidios (14 menos), sino las muertes por accidentes de tránsito (56 menos) y las muertes accidentales (30 menos).

La tasa proyectada de homicidios por cada cien mil habitantes disminuyó levemente frente a la del año anterior, pasó de 16.3 a 15.8, una diferencia sólo de 0.5 puntos. Es preocupante la pérdida de dinamismo de la disminución teniendo en cuenta el compromiso público de la Administración a reducirla a un dígito, objetivo que seguramente no se logrará para el 2014 como se había anunciado.

Las muertes por accidentes de transporte disminuyeron con respecto al 2012, con una variación negativa del 12.9%. La tasa fue de 6.5 muertes por cada cien mil habitantes. La principal causa de estos accidentes continuó siendo la violación de normas y el exceso de velocidad, por lo que se reitera la conveniencia de emprender acciones que concienticen a los conductores de los diferentes medios de transporte y a los peatones sobre la importancia respetar las normas. Igualmente se recomienda mayores esfuerzos de control por parte de las autoridades, en particular de la Policía de Tránsito.

La tasa de muertes accidentales por cada cien mil habitantes continuó descendiendo. Para disminuir este tipo de muerte se debe intensificar acciones en las localidades de Los Mártires y Chapinero que registraron las mayores tasas de la ciudad. La vivienda es el escenario en donde se registra la mayoría de este tipo de accidentes, el 53% del total. Por esta razón, se reitera la necesidad de sensibilizar a la comunidad para hacer de los hogares espacios seguros. En este periodo se registraron 11 casos, 6% del total, en centros de atención médica, situación que no debería presentarse en un sitio de estos; otro hecho de alertar es el que en los centros comerciales se esté presentando el mismo porcentaje de accidentes que en las obras en construcción. Se reitera la atención especial que se debe tener con la población infantil y de adultos y adultas mayores que fueron el 50% de las víctimas.

Los suicidios también disminuyeron en 12 casos, un -6.7% con relación al año 2012; los niños, adolescentes y jóvenes fueron el 43%, 12 mujeres y 59 hombres, por lo que se reitera la necesidad de que tanto la familia como los profesores y la comunidad en general esté alerta ante cualquier manifestación de la conducta suicida; sobre todo la familia ya que la mayoría de suicidios se realiza en la vivienda de las víctimas; el 60% utiliza el ahorcamiento y el 14% las armas de fuego. Es imprescindible que, por parte de la Administración, se adelanten proyectos integrales para la prevención, detección y atención de este tipo de eventos, con el fin de sostener y mejorar los resultados alcanzados, ya que a pesar de haber logrado la meta propuesta en el Plan de Desarrollo (reducir a 3.3 la tasa de suicidio por cada cien mil habitantes en la ciudad) ésta se puede mejorar.