



**INFORME DE SEGURIDAD EN BOGOTA  
COMPORTAMIENTO DE LAS MUERTES VIOLENTAS  
ENERO - OCTUBRE DE 2014**

**BOGOTÁ, DISTRITO CAPITAL**

## **INFORME DE SEGURIDAD EN BOGOTÁ**

### **COMPORTAMIENTO DE LAS MUERTES VIOLENTAS De enero a octubre de 2014**

#### **Veeduría Distrital**

Adriana Córdoba Alvarado  
Veedora Distrital

Alexandra Rodríguez del Gallego  
Viceveedora Distrital

Juan Carlos López López  
Veedor Distrital Delegado para la Eficiencia  
Administrativa y Presupuestal

Óscar Enrique Ortiz González  
Veedor Distrital Delegado para la Contratación

Marcela Rocío Márquez Arenas  
Veedora Distrital Delegada para la Atención de Quejas y Reclamos

Martha Lucía de La Cruz Federici  
Veedora Distrital Delegada para la Participación y Programas Especiales

Coordinación y revisión  
Juan Carlos López López

Elaborado por  
Miryán Yolanda Nope Aguirre  
Profesional Especializada

#### **Veeduría Distrital**

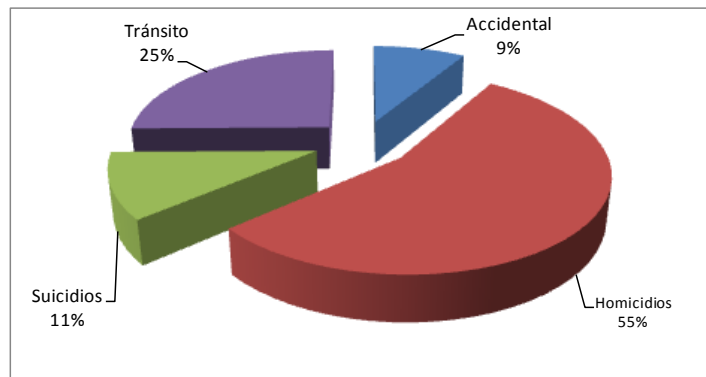
[www.veeduriadistrital.gov.co](http://www.veeduriadistrital.gov.co)

Bogotá, D.C.

## 1. COMPORTAMIENTO DE LAS MUERTES VIOLENTAS EN BOGOTÁ Enero a octubre de 2014

Durante los diez meses transcurridos de 2014 la ciudad registró un total de 1.969 muertes violentas, distribuidas así: 1.085 homicidios, 496 muertes por accidentes de tránsito, 217 suicidios y 209 muertes accidentales. En el gráfico No. 1 se observa como los homicidios siguen siendo la manera de muerte violenta más recurrente en la ciudad, con un 55% de participación.

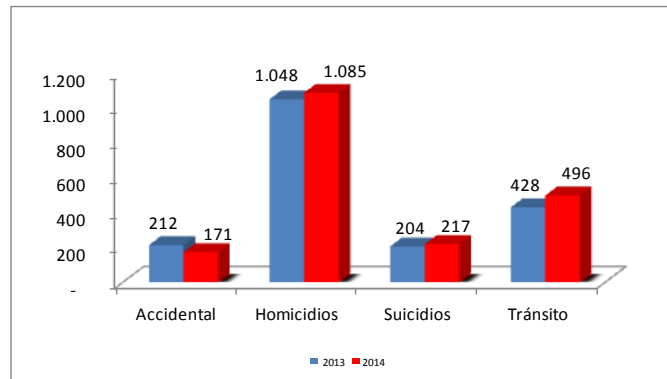
**Gráfico No. 1**  
**Muertes violentas**  
**Enero a octubre 2014**



Fuente: Cálculos Veeduría Distrital, con base en datos del Instituto Nacional de Medicina Legal y Ciencias Forenses, Grupo Centro de Referencia Nacional sobre Violencia GCRNV. Información preliminar sujeta a cambios por actualización, consultada el 6 de noviembre de 2014.

Con respecto al mismo periodo de 2013 se registraron 77 muertes violentas más, continuando con la tendencia al aumento que se viene presentando desde finales de 2013. Con excepción de las muertes accidentales, que disminuyeron en 41 casos, equivalentes a una variación del -19.3%, todas las otras maneras de muertes violentas aumentaron (Gráfico No.2).

**Gráfico No. 2**  
**Variación en número de muertes violentas en Bogotá**  
**Enero a octubre 2013 - 2014**



Fuente: Cálculos Veeduría Distrital, con base en datos del Instituto Nacional de Medicina Legal y Ciencias Forenses, Grupo Centro de Referencia Nacional sobre Violencia GCRNV. Datos 2013: Información consolidada con corte a 31 de diciembre. Datos 2014: Información preliminar sujeta a cambios por actualización, consultada el 6 de noviembre de 2014.

Los homicidios aumentaron en 37 casos, una variación del 3.5%, las muertes ocurridas en eventos de tránsito en 68, un 15.9% más con relación al año anterior y los suicidios en 13, lo que representa un 6.4% más (Cuadro No. 1).

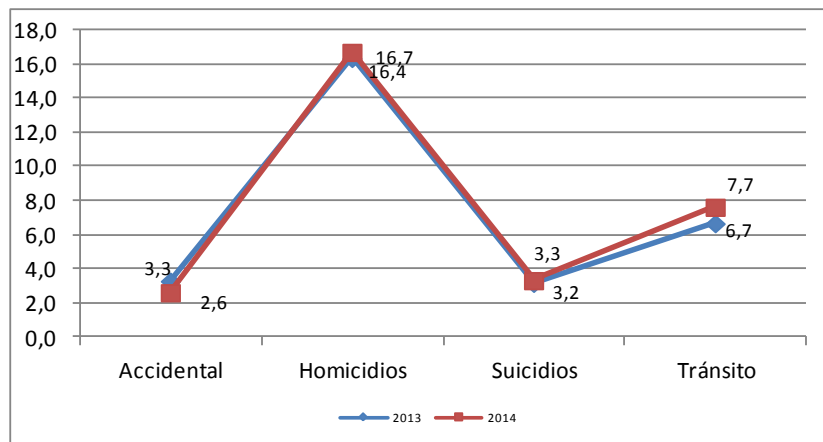
**Cuadro No. 1**  
**Comportamiento muertes violentas en Bogotá**  
**Enero a octubre 2013 - 2014**

MANERA	No. Casos		Diferencia	Variación %
	Año 2013	Año 2014		
Accidental	212	171	-41	-19,3
Homicidios	1.048	1.085	37	3,5
Suicidios	204	217	13	6,4
Tránsito	428	496	68	15,9
<b>Total</b>	<b>1.892</b>	<b>1.969</b>	<b>77</b>	<b>4,1</b>

Fuente: Cálculos Veeduría Distrital, con base en datos del Instituto Nacional de Medicina Legal y Ciencias Forenses, Grupo Centro de Referencia Nacional sobre Violencia GCRNV. Datos 2013: Información consolidada con corte a 31 de diciembre. Datos 2014: Información preliminar sujeta a cambios por actualización, consultada el 6 de noviembre de 2014.

Lo anterior se refleja en la tasa por cada cien mil habitantes de la ciudad que fue de 30.4, superior en 0.4 a la de 2013; con respecto a la manera solo en las muertes accidentales se logró un descenso de 0.7, en las demás aumentó: homicidios en 0.3, suicidios en 0.1 y muertes en accidentes de tránsito en 1.0, gráfico No.3.

**Gráfico No. 3**  
**Tasa proyectada de muertes violentas por cada cien mil habitantes en Bogotá**  
**Enero a octubre 2013 - 2014**

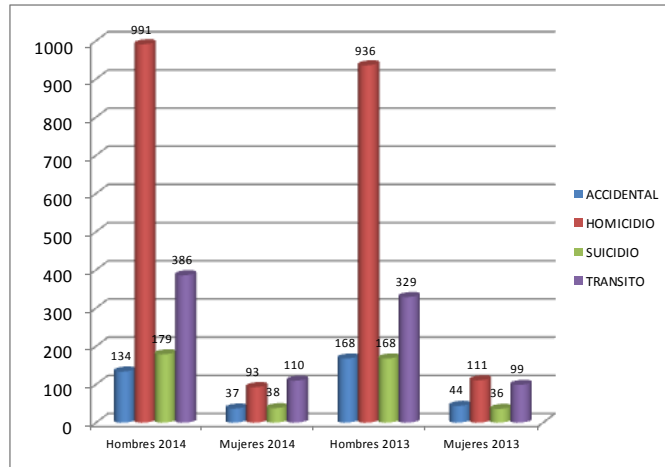


Fuente: Cálculos Veeduría Distrital, con base en datos del Instituto Nacional de Medicina Legal y Ciencias Forenses, Grupo Centro de Referencia Nacional sobre Violencia GCRNV. Datos 2013: Información consolidada con corte a 31 de diciembre. Datos 2014: Información preliminar sujeta a cambios por actualización, consultada el 6 de noviembre de 2014. Población DANE SDP- Proyecciones de población 2005 - 2015.

En cuanto al género de las víctimas (Gráfico No. 4), el 14% del total fueron mujeres y el 86% hombres, mientras que en el año 2013 la proporción fue del 15% y 85%, respectivamente; no se

registró el dato del sexo en un caso en ambos años. Los homicidios y los accidentes de tránsito siguen siendo las principales causas de muertes violentas para los dos géneros. En los hombres se presentó aumento en todas las formas de muertes violentas, exceptuando las accidentales; mientras que en las mujeres hubo disminución en muertes accidentales y en homicidios.

**Gráfico No. 4**  
**Muertes violentas según género**  
**Enero a octubre**

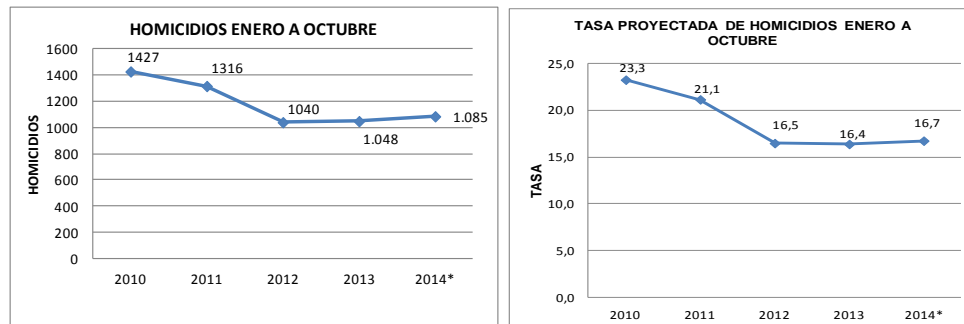


Fuente: Cálculos Veeduría Distrital, con base en datos del Instituto Nacional de Medicina Legal y Ciencias Forenses, Grupo Centro de Referencia Nacional sobre Violencia GCRNV. Datos 2013: Información consolidada con corte a 31 de diciembre. Datos 2014: Información preliminar sujeta a cambios por actualización, consultada el 6 de noviembre de 2014.

## 1.1 HOMICIDIOS

Como se observa en el siguiente gráfico, en el periodo analizado, el número de homicidios había mostrado una tendencia descendente hasta el año 2012. Sin embargo, a partir del 2013 se revirtió la tendencia al incrementarse en 8 muertes en el 2013 y en 45 en el 2014, con respecto al mismo periodo de 2012, lo que representa variaciones del 0.8% y 4.5%, respectivamente.

**Gráfico No. 5**



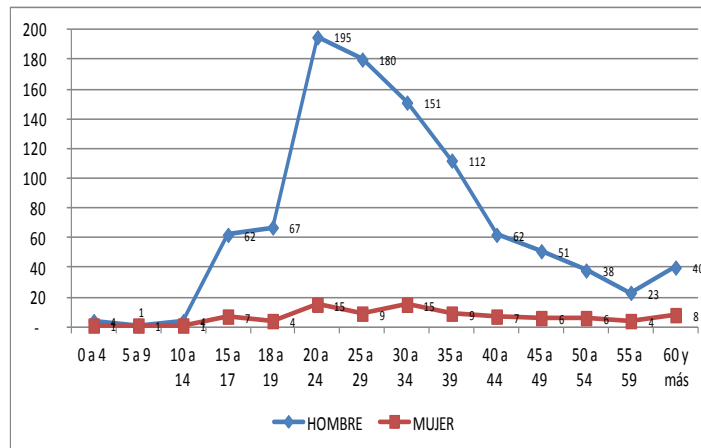
Fuente: Cálculos Veeduría Distrital, con base en datos del Instituto Nacional de Medicina Legal y Ciencias Forenses, Grupo Centro de Referencia Nacional sobre Violencia GCRNV. Datos 2013: Información consolidada con corte a 31 de diciembre. Datos 2014: Información preliminar sujeta a cambios por actualización, consultada el 6 de noviembre de 2014. Población DANE SDP– Proyecciones de población 2005 - 2015.

Asimismo, la tasa homicidios por cada cien mil habitantes, aumentó 0.3 puntos, con respecto al año anterior, variando la tendencia de los últimos años, aunque aún así la Administración cumple con la meta del Plan de Desarrollo de disminuir la tasa a 18 homicidios por cada cien mil habitantes.

En cuanto al género, los hombres fueron las víctimas en el 91% de los casos y las mujeres en el restante 9%. Con respecto a la edad, los hombres entre los 20 y 39 años representaron el 59%, más de la mitad del total de los homicidios de la Ciudad y el 64% del total de hombres víctimas. Las mujeres con una distribución casi homogénea en todos los rangos de edad se vieron más afectadas en los comprendidos entre los 20 a 24 y los 30 a 34 años (15 casos en cada rango), el 32% del total de los casos de mujeres, ver gráfico No. 6.

Se registraron 81 casos de menores de edad, 71 niños y 10 niñas, de éstos 12 eran menores de 15 años (9 niños y 3 niñas), situación que debe generar alertas en las autoridades y en la comunidad. En el caso de un hombre no se tiene información sobre la edad y en otro no se precisa el sexo.

**Gráfico No. 6**  
**Homicidios según edad y género**  
**Enero a octubre 2014**



Fuente: Cálculos Veeduría Distrital, con base en datos del Instituto Nacional de Medicina Legal y Ciencias Forenses, Grupo Centro de Referencia Nacional sobre Violencia GCRNV. Datos 2013: Información consolidada con corte a 31 de diciembre. Datos 2014: Información preliminar sujeta a cambios por actualización, consultada el 6 de noviembre de 2014.

Las armas más utilizadas para cometer los homicidios siguen siendo las armas de fuego y las corto-punzantes usadas en el 93% de las muertes, 59% y 34% respectivamente. Las armas de fuego, con respecto al mismo periodo del año anterior, disminuyeron la proporción en 4% con respecto al total, al disminuir en 11 casos. Por su parte, el uso de armas corto-punzantes aumentó en 40 casos y su peso en 2%. Sin embargo, es evidente que a pesar de la restricción al porte de armas de fuego éstas siguen siendo utilizadas en más de la mitad de los homicidios, cuadro No. 2.

**Cuadro No. 2**  
**Arma causante de la muerte en los homicidios Enero a octubre**

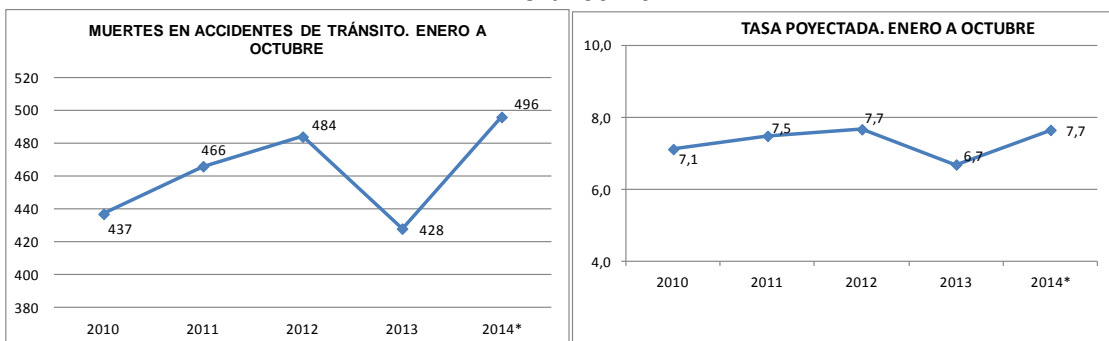
CAUSA DE MUERTE	AÑO 2013	AÑO 2014	% AÑO 2013	% AÑO 2014
Contundente	19	24	2%	2%
Cortante	3	2	0%	0%
Cortocontundente	13	8	1%	1%
Cortopunzante	332	372	32%	34%
Proyectil de arma de fuego	655	644	63%	59%
Punzante	1	2	0%	0%
Sofocación	14	6	1%	1%
Ahorcamiento	0	1	0%	0%
Quemadura por fuego	0	1	0%	0%
Estrangulamiento	7	19	1%	2%
Intoxicación	0	1	0%	0%
Caída de altura	0	1	0%	0%
Explosivos	3	1	0%	0%
Electrocución	0	1	0%	0%
Por determinar	1	2	0%	0%
<b>Total general</b>	<b>1048</b>	<b>1085</b>	<b>100%</b>	<b>100%</b>

Fuente: Cálculos Veeduría Distrital, con base en datos del Instituto Nacional de Medicina Legal y Ciencias Forenses, Grupo Centro de Referencia Nacional sobre Violencia GCRNV. Datos 2013: Información consolidada con corte a 31 de diciembre. Datos 2014: Información preliminar sujeta a cambios por actualización, consultada el 6 de noviembre de 2014.

## 1.2 MUERTES EN ACCIDENTES DE TRÁNSITO

Durante el periodo de enero a octubre, de los últimos cinco años, las muertes por accidentes de tránsito mostraron una tendencia creciente entre los años 2010 a 2012, en el 2013 la situación mejoró registrando una reducción en el número de casos pero esta situación no se sostuvo, como se evidencia en el incremento registrado en el 2014, con el mayor número de víctimas fatales en el periodo analizado, como se observa en el gráfico No. 7. La tasa por cada cien mil habitantes, en consecuencia, también aumentó. Aunque si se toma el número de vehículos en la ciudad de 2.014.968 a octubre 31 de 2014, reportados por la Secretaría Distrital de Movilidad, se logra la meta planteada en el actual Plan de Desarrollo de reducir la tasa de mortalidad por accidentes de tránsito por cada 10.000 vehículos a 2.8, ya que para el periodo es de 2.5 muertes por cada 10.000 vehículos.

**Gráfico No. 7**

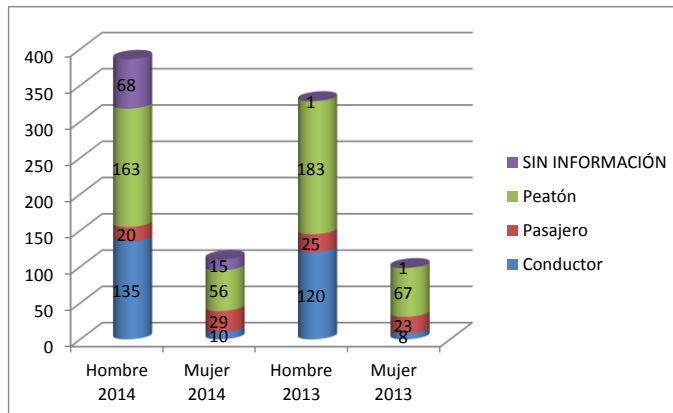


Fuente: Cálculos Veeduría Distrital, con base en datos del Instituto Nacional de Medicina Legal y Ciencias Forenses, Grupo Centro de Referencia Nacional sobre Violencia GCRNV. Datos 2013: Información consolidada con corte a 31 de diciembre. Datos 2014: Información preliminar sujeta a cambios por actualización, consultada el 6 de noviembre de 2014. Población DANE SDP- Proyecciones de población 2005 - 2015.

Los peatones continúan siendo las principales víctimas de los accidentes de tránsito, en ambos géneros, representaron el 44% del total de estas muertes, equivalentes a 219 de los 496 casos registrados en la ciudad de enero a octubre de 2014, de los cuales 163 fueron hombres, el 74% y

56 mujeres, cifras inferiores a las reportadas en el 2013 para los hombres en 20 casos y para las mujeres en 11.

**Gráfico No. 8**  
**Condición y género de la Víctima en las Muertes por accidentes de tránsito**  
**Enero a octubre 2013 - 2014**



Fuente: Cálculos Veeduría Distrital, con base en datos del Instituto Nacional de Medicina Legal y Ciencias Forenses, Grupo Centro de Referencia Nacional sobre Violencia GCRNV. Datos 2013: Información consolidada con corte a 31 de diciembre. Datos 2014: Información preliminar sujeta a cambios por actualización, consultada el 6 de noviembre de 2014.

Los conductores fueron las siguientes víctimas más afectadas y en mayor proporción los hombres, 93%, al comparar con el año anterior hubo aumento para ambos géneros, 10 casos más en hombres y 2 en mujeres. En cuanto a los pasajeros las mujeres representaron el mayor número de víctimas en esta situación, 29 de las 49, o sea el 51%, se presentaron 6 casos más que en el año anterior, mientras que para los hombres se logró una disminución de 5 casos, gráfico No. 8.

### 1.3 SUICIDIOS

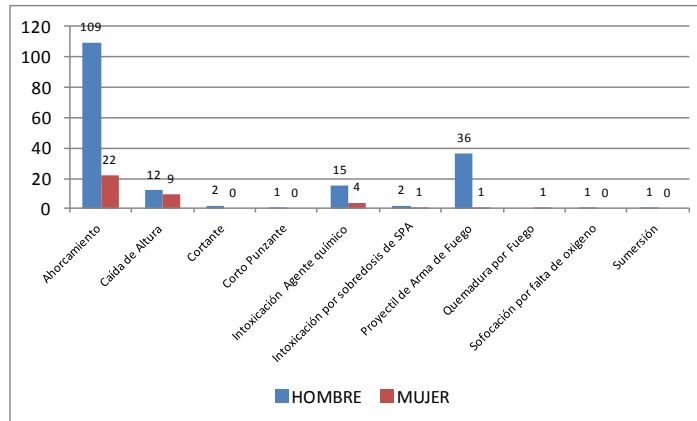
Los suicidios continuaron la tendencia al aumento que han venido registrando durante el presente año, aunque la variación de un 6.4%, al pasar de 204 a 217 suicidios, en relación con el mismo periodo del año anterior, fue menor a la reportada durante el primer semestre que fue del 13%.

La tasa de suicidios por cada cien mil habitantes subió 0.1 pero se logró sostener la meta planteada en el Plan de Desarrollo de reducirla a 3.3 suicidios por cada cien mil habitantes.

Como se observa en el siguiente gráfico la mayoría de suicidios se realizaron por ahorcamiento, 131 casos -60% del total- de los cuales 109 eran hombres y 22 mujeres; el 17% utilizó el arma de fuego, 36 hombres y 1 mujer; por caída de altura se registraron el 10% de los hechos, 12 hombres y 9 mujeres; el 9% fue por intoxicación o envenenamiento con agente químico, 15 hombres y 4 mujeres; el 4% restante, 9 casos, 7 hombres y 2 mujeres, utilizaron: el arma cortante (dos hombres) la corto punzante (un hombre), la intoxicación o envenenamiento por consumo de sustancias psicoactivas (dos hombres y una mujer), la quemadura con fuego (una mujer) la sofocación por falta de oxígeno y la sumersión (un hombre en cada una).



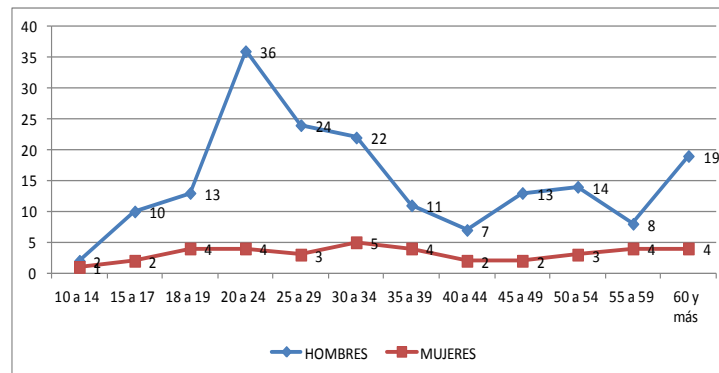
**Gráfico No. 9**  
**Causa muerte y género de suicidios**  
**Enero a octubre 2014**



Fuente: Cálculos Veeduría Distrital, con base en datos del Instituto Nacional de Medicina Legal y Ciencias Forenses, Grupo Centro de Referencia Nacional sobre Violencia GCRNV. Datos 2013: Información consolidada con corte a 31 de diciembre. Datos 2014: Información preliminar sujeta a cambios por actualización, consultada el 6 de noviembre de 2014.

El 82% de las víctimas fueron hombres (179), de ellos casi la mitad, 47%, menores de 30 años, entre los que se presentaron 12 casos de menores de edad entre los 10 y 17 años; los mayores de 61 años representaron el 11%. De los 38 suicidios de mujeres el 21% eran jóvenes entre los 18 y 24 años, se registraron 3 casos de menores de edad entre los 10 y 17 años, ver gráfico No. 10. La mayoría de los casos: 156, el 72%, se realizaron en la vivienda de las víctimas.

**Gráfico No. 10**  
**Edad y género de suicidios**  
**Enero a octubre 2014**



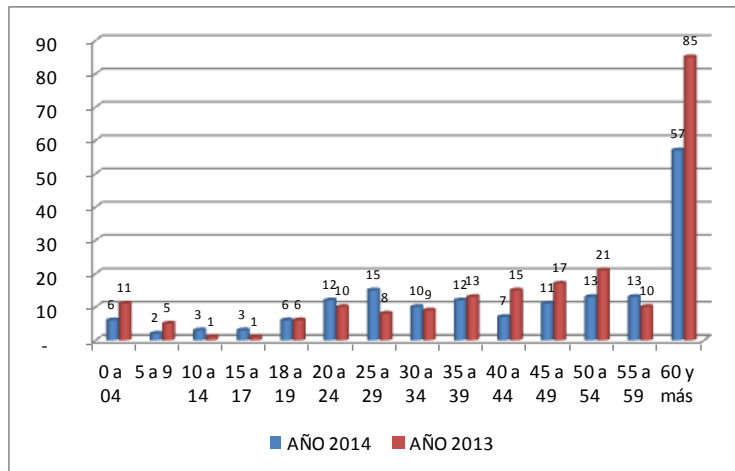
Fuente: Cálculos Veeduría Distrital, con base en datos del Instituto Nacional de Medicina Legal y Ciencias Forenses, Grupo Centro de Referencia Nacional sobre Violencia GCRNV. Datos 2013: Información consolidada con corte a 31 de diciembre. Datos 2014: Información preliminar sujeta a cambios por actualización, consultada el 6 de noviembre de 2014.

## 1.4 MUERTES ACCIDENTALES

Con respecto a las muertes accidentales, disminuyeron en 41 casos y en menores de edad los casos pasaron de 18 en el año 2013 a 14 en el 2014, es importante mantener la tendencia y así cumplir con la meta de reducir en un 10% este tipo de muertes en el segmento de población de menores de edad,

contemplada en el Plan de Desarrollo, también se registró un descenso importante en el rango de mayores de 60 años, los más afectados en este tipo de eventos, ver gráfico No. 11.

**Gráfico No. 11**  
**Muertes accidentales en menores de edad**  
**Enero a octubre 2013 - 2014**



Fuente: Cálculos Veeduría Distrital, con base en datos del Instituto Nacional de Medicina Legal y Ciencias Forenses, Grupo Centro de Referencia Nacional sobre Violencia GCRNV. Datos 2013: Información consolidada con corte a 31 de diciembre. Datos 2014: Información preliminar sujeta a cambios por actualización, consultada el 6 de noviembre de 2014.

## 2. MUERTES VIOLENTAS POR LOCALIDADES

El aumento de 77 muertes violentas en el año 2014, con relación al 2013, se evidencia en lo local, en 10 localidades se registró aumento en la tasa por cada cien mil habitantes, con respecto a la registrada el año anterior, cuadro No.3. Las tasas más altas se reportaron en: Santa Fe 89.5, Los Mártires 82.7, Sumapaz 56.3 y Ciudad Bolívar 51.7; aunque es de considerar la escasa población de Sumapaz, localidad rural, que frente a 3 muertes dispara su tasa. Las localidades de Santa Fe y Los Mártires superaron en más del doble la tasa registrada en la ciudad.

Las localidades que lograron mayor reducción en la tasa de muertes violentas por cada cien mil habitantes, con respecto a 2013, fueron Teusaquillo que pasó de 26.0 a 19.2, Los Mártires que pasó de 88.0 a 82.7 y Kennedy que pasó de 31.6 a 27.3.

En cuanto a número de casos de muertes violentas Ciudad Bolívar y Kennedy registraron los mayores números de muertes violentas con 291 y 240 casos respectivamente. En Ciudad Bolívar se reportó aumento de 44 muertes, mientras que en Kennedy se continuó registrando reducción, en este periodo de 31 casos.

**Cuadro No. 3**  
**Muertes violentas por localidades**  
**Enero a octubre**

Localidad	2013 No. Casos	2014 No. Casos	Variación en No. casos	Variación %	Tasa x 100,000 hab. 2013	Tasa x 100,000 hab. 2014
Antonio Nariño	24	24	0	0,0	26,6	26,5
Barrios Unidos	22	29	7	31,8	11,2	14,6
Bosa	148	142	-6	-4,1	29,7	27,1
Chapinero	32	33	1	3,1	28,4	28,8
Ciudad Bolívar	247	291	44	17,8	45,5	51,7
Engativa	123	133	10	8,1	17,3	18,4
Fontibon	64	58	-6	-9,4	21,7	18,8
Kennedy	271	240	-31	-11,4	31,6	27,3
La Candelaria	6	6	0	0,0	29,8	29,8
Los Martires	72	68	-4	-5,6	88,0	82,7
Puente Aranda	65	65	0	0,0	30,2	30,2
Rafael Uribe Uribe	94	98	4	4,3	29,9	31,3
San Cristobal	92	119	27	29,3	27,0	35,1
Santa Fe	66	82	16	24,2	72,0	89,5
Suba	142	132	-10	-7,0	15,6	13,8
Sumapaz	3	3	0	0,0	57,2	56,3
Teusaquillo	32	24	-8	-25,0	26,0	19,2
Tunjuelito	61	63	2	3,3	36,3	37,7
Usaquen	96	107	11	11,5	24,0	26,2
Usme	87	104	17	19,5	26,1	29,2
NA	145	148	3			
<b>Bogotá</b>	<b>1.892</b>	<b>1.969</b>	<b>77</b>	<b>4,1</b>	<b>30,0</b>	<b>30,4</b>

Fuente: Cálculos Veeduría Distrital, con base en datos del Instituto Nacional de Medicina Legal y Ciencias Forenses, Grupo Centro de Referencia Nacional sobre Violencia GCRNV. Datos 2013: Información consolidada con corte a 31 de diciembre. Datos 2014: Información preliminar sujeta a cambios por actualización, consultada el 6 de noviembre de 2014. Población DANE SDP– Proyecciones de población 2005 - 2015.

## 2.1 HOMICIDIOS EN LOCALIDADES

La tasa de homicidios por cada cien mil habitantes aumentó en diez localidades, en Santa Fe se registró el mayor incremento en la tasa, 62.2 homicidios por cada cien mil habitantes frente a la de 41.5 registrada en el mismo periodo del año anterior.

Ciudad Bolívar y Kennedy reportaron las mayores cifras de homicidios, 216 y 125 casos, respectivamente, aunque en Kennedy disminuyeron en 25, frente al número reportado para el mismo periodo de 2013. La Candelaria y Sumapaz registraron las cifras más bajas, 3 y 2 casos respectivamente, situación que disparó la tasa en estas localidades con respecto al año anterior en el que se había presentado 1 homicidio en cada una, cuadro No. 4. El Instituto Nacional de Medicina Legal y Ciencias Forenses no reportó información por localidad en 63 casos.

Los mayores incrementos en homicidios, se presentaron en San Cristóbal, Ciudad Bolívar y Usme con 33, 32 y 23 casos más en cada una. Por el contrario, en Kennedy y Rafael Uribe Uribe se lograron disminuciones de -25 y -16 casos respectivamente.

**Cuadro No. 4**  
**Homicidios por localidades**  
**Enero a octubre**

Localidad	2013 No. Casos	2014 No. Casos	Diferencia en No. de casos	Variación %	Tasa x 100,000 hab. 2013	Tasa x 100,000 hab. 2014
Antonio Nariño	4	12	8	200,0	4,4	13,2
Barrios Unidos	5	12	7	140,0	2,5	6,0
Bosa	93	88	-5	-5,4	18,2	16,8
Chapinero	10	8	-2	-20,0	8,8	7,0
Ciudad Bolívar	184	216	32	17,4	33,3	38,4
Engativá	54	51	-3	-5,6	7,5	7,1
Fontibón	22	25	3	13,6	7,3	8,1
Kennedy	150	125	-25	-16,7	17,3	14,2
La Candelaria	1	3	2	200,0	5,0	14,9
Los Mártires	44	43	-1	-2,3	53,6	52,3
Puente Aranda	23	17	-6	-26,1	10,7	7,9
Rafael Uribe Uribe	73	57	-16	-21,9	23,3	18,2
San Cristóbal	57	90	33	57,9	16,7	26,5
Santa Fe	38	57	19	50,0	41,5	62,2
Suba	79	71	-8	-10,1	8,5	7,4
Sumapaz	1	2	1	100,0	18,9	37,5
Teusaquillo	12	5	-7	-58,3	9,7	4,0
Tunjuelito	31	27	-4	-12,9	18,5	16,1
Usaquén	53	48	-5	-9,4	13,1	11,8
Usme	51	74	23	45,1	14,7	20,8
NA	63	54	-9			
<b>Bogotá</b>	<b>1.048</b>	<b>1.085</b>	<b>37</b>	<b>3,5</b>	<b>16,4</b>	<b>16,7</b>

Fuente: Cálculos Veeduría Distrital, con base en datos del Instituto Nacional de Medicina Legal y Ciencias Forenses, Grupo Centro de Referencia Nacional sobre Violencia GCRNV. Datos 2013: Información consolidada con corte a 31 de diciembre. Datos 2014: Información preliminar sujeta a cambios por actualización, consultada el 6 de noviembre de 2014. Población DANE SDP– Proyecciones de población 2005 - 2015.

## 2.2 MUERTES POR ACCIDENTES DE TRÁNSITO

El aumento de 68 muertes en accidentes de tránsito, con relación al año anterior y por ende en la tasa por cada cien mil habitantes se evidenció en diez localidades que registraron aumento en la tasa, como se observa en el cuadro No. 5.

**Cuadro No. 5**  
**Muertes en accidentes de tránsito, por localidades**  
**Enero a octubre**

Localidad	2013 No. Casos	2014 No. Casos	Diferencia en No. de casos	Variación %	Tasa x 100,000 hab. 2013	Tasa x 100,000 hab. 2014
Antonio Nariño	10	8	-2	-20,0	11,0	8,8
Barrios Unidos	11	10	-1	-9,1	5,6	5,0
Bosa	25	27	2	8,0	4,9	5,2
Chapinero	5	14	9	180,0	4,4	12,2
Ciudad Bolívar	31	39	8	25,8	5,6	6,9
Engativá	34	48	14	41,2	4,8	6,6
Fontibón	25	20	-5	-20,0	8,3	6,5
Kennedy	68	75	7	10,3	7,8	8,5
La Candelaria	4	0	-4	-100,0	19,9	0,0
Los Mártires	19	20	1	5,3	23,2	24,3
Puente Aranda	26	26	0	0,0	12,1	12,1
Rafael Uribe Uribe	10	22	12	120,0	3,2	7,0
San Cristóbal	15	14	-1	-6,7	4,4	4,1
Santa Fe	17	13	-4	-23,5	18,6	14,2
Suba	28	29	1	3,6	3,0	3,0
Sumapaz	1	0	-1	-100,0	18,9	0,0
Teusaquillo	8	10	2	25,0	6,4	8,0
Tunjuelito	16	27	11	68,8	9,5	16,1
Usaquén	15	25	10	66,7	3,7	6,1
Usme	20	18	-2	-10,0	5,8	5,1
NA	40	51	11	27,5		
<b>Bogotá</b>	<b>428</b>	<b>496</b>	<b>68</b>	<b>15,9</b>	<b>6,7</b>	<b>7,7</b>

Fuente: Cálculos Veeduría Distrital, con base en datos del Instituto Nacional de Medicina Legal y Ciencias Forenses, Grupo Centro de Referencia Nacional sobre Violencia GCRNV. Datos 2013: Información consolidada con corte a 31 de diciembre. Datos 2014: Información preliminar sujeta a cambios por actualización, consultada el 6 de noviembre de 2014. Población DANE SDP– Proyecciones de población 2005 - 2015.

En ocho localidades la tasa por cada cien mil habitantes fue superior a la de la ciudad y en dos de éstas: Los Mártires y Tunjuelito, se superó en más del doble. La Candelaria y Sumapaz no registraron este tipo de muertes por lo que fueron las que menor tasa registraron; en Fontibón se logró una reducción de 5 casos.

Las mayores cifras de víctimas se reportaron en Kennedy, Engativá y Ciudad Bolívar con 75, 48 y 39 casos que representan el 33% del total de la ciudad, o sea más de la tercera parte.

## 2.3 SUICIDIOS

En nueve localidades se registró aumento en la tasa por cada cien mil habitantes, con respecto a la reportada el año anterior en el mismo periodo, cuadro No. 6.

En once se registraron tasas de suicidios por cada cien mil habitantes superiores a las de la ciudad y en tres de éstas mayores al doble: Sumapaz, La Candelaria y Santa Fe. En Sumapaz al registrar un caso y en La Candelaria 3 y 8 en Santa Fe. Las tasas más bajas se registraron en Barrios Unidos y Fontibón con 3 y 5 casos.

El mayor número de suicidios se presentó en las localidades de Engativá, Ciudad Bolívar, Kennedy y Suba con 26, 24, 23 y 21 casos respectivamente.

**Cuadro No. 6**  
**Suicidios por localidades**  
**Enero a octubre**

Localidad	2013 No. Casos	2014 No. Casos	Diferencia en No. de casos	Variación %	Tasa x 100,000 hab. 2013	Tasa x 100,000 hab. 2014
Antonio Nariño	3	3	0	0	3,3	3,3
Barrios Unidos	5	3	-2	-40	2,5	1,5
Bosa	16	15	-1	-6	3,1	2,9
Chapinero	9	5	-4	-44	7,9	4,4
Ciudad Bolívar	23	24	1	4	4,2	4,3
Engativá	14	26	12	86	2,0	3,6
Fontibón	10	5	-5	-50	3,3	1,6
Kennedy	30	23	-7	-23	3,5	2,6
La Candelaria	0	3	3	300	0,0	14,9
Los Mártires	2	3	1	50	2,4	3,6
Puente Aranda	6	12	6	100	2,8	5,6
Rafael Uribe Uribe	6	13	7	117	1,9	4,1
San Cristóbal	11	9	-2	-18	3,2	2,7
Santa Fe	6	8	2	33	6,5	8,7
Suba	17	21	4	24	1,8	2,2
Sumapaz	1	1	0	0	18,9	18,8
Teusaquillo	8	4	-4	-50	6,4	3,2
Tunjuelito	6	6	0	0	3,6	3,6
Usaquén	13	17	4	31	3,2	4,2
Usme	10	8	-2	-20	2,9	2,2
NA	8	8	0	0		
<b>Total</b>	<b>204</b>	<b>217</b>	<b>13</b>	<b>6</b>	<b>3,2</b>	<b>3,3</b>

Fuente: Cálculos Veeduría Distrital, con base en datos del Instituto Nacional de Medicina Legal y Ciencias Forenses, Grupo Centro de Referencia Nacional sobre Violencia GCRNV. Datos 2013: Información consolidada con corte a 31 de diciembre. Datos 2014: Información preliminar sujeta a cambios por actualización, consultada el 6 de noviembre de 2014. Población DANE SDP– Proyecciones de población 2005 - 2015.

Las localidades con mayor incremento de suicidios fueron: La Candelaria (300%), Rafael Uribe Uribe (117%) y Puente Aranda (100%), al aumentar en 3, 7 y 6 casos respectivamente.

## 2.4 MUERTES ACCIDENTALES

En lo corrido del año la tasa de muertes accidentales por cada cien mil habitantes fue de 2.6, mientras en 2013 fue de 3.3; en cuatro localidades hubo aumento de la tasa con respecto a la del mismo período del año anterior, cuadro No.7.

Cinco localidades superaron la tasa de la ciudad y en una de éstas, Chapinero, fue el doble. En dos localidades no se registraron muertes accidentales: La Candelaria y Sumapaz.

**Cuadro No. 7**  
**Muertes accidentales, por localidades**  
**Enero a octubre**

Localidad	2013 No. Casos	2014 No. Casos	Diferencia en No. de casos	Variación %	Tasa x 100,000 hab. 2013	Tasa x 100,000 hab. 2014
Antonio Nariño	7	1	-6	-85,7	7,7	1,1
Barrios Unidos	1	4	3	300,0	0,5	2,0
Bosa	14	12	-2	-14,3	2,7	2,3
Chapinero	8	6	-2	-25,0	7,0	5,2
Ciudad Bolívar	9	12	3	33,3	1,6	2,1
Engativá	21	8	-13	-61,9	2,9	1,1
Fontibón	7	8	1	14,3	2,3	2,6
Kennedy	23	17	-6	-26,1	2,6	1,9
La Candelaria	1	0	-1	-100,0	5,0	0,0
Los Mártires	7	2	-5	-71,4	8,5	2,4
Puente Aranda	10	10	0	0,0	4,6	4,6
Rafael Uribe Uribe	5	6	1	20,0	1,6	1,9
San Cristóbal	9	6	-3	-33,3	2,6	1,8
Santa Fe	5	4	-1	-20,0	5,5	4,4
Suba	18	11	-7	-38,9	1,9	1,2
Sumapaz	0	0	0	0,0	0,0	0,0
Teusaquillo	4	5	1	25,0	3,2	4,0
Tunjuelito	8	3	-5	-62,5	4,8	1,8
Usaquén	15	17	2	13,3	3,7	4,2
Usme	6	4	-2	-33,3	1,7	1,1
NA	34	35	1	2,9		
<b>Total</b>	<b>212</b>	<b>171</b>	<b>-41</b>	<b>-19,3</b>	<b>3,3</b>	<b>2,6</b>

Fuente: Cálculos Veeduría Distrital, con base en datos del Instituto Nacional de Medicina Legal y Ciencias Forenses, Grupo Centro de Referencia Nacional sobre Violencia GCRNV. Datos 2013: Información consolidada con corte a 31 de diciembre. Datos 2014: Información preliminar sujeta a cambios por actualización, consultada el 6 de noviembre de 2014. Población DANE SDP– Proyecciones de población 2005 - 2015.

De los 171 casos registrados en la ciudad, 41 menos que en el 2013, el 46% se reportó en seis localidades: Usaquén, Kennedy, Ciudad Bolívar, Bosa, Suba y Puente Aranda y, de éstas en dos se presentaron aumentos de casos: Usaquén y Ciudad Bolívar.

La localidad de Engativá logró la mayor reducción con 13 casos menos.

---

### 3. A MANERA DE CONCLUSIONES

Las muertes violentas reportadas por el Instituto Nacional de Medicina Legal y Ciencias Forenses muestran un incremento de 77 casos en el periodo de enero a octubre de 2014, con respecto al mismo periodo del año anterior, equivalente a una variación del 4.1%. A pesar de registrar aumento, la variación es inferior a la reportada en el primer semestre, que fue del 4.3%, por lo que se espera que la Ciudad recupere la dinámica a la baja que registraba desde finales de 2011.

Al igual que en el primer semestre, con excepción de las muertes accidentales, todas las maneras de muertes violentas aumentaron. Los homicidios y las muertes en accidentes de tránsito, representaron los mayores porcentaje de éstas, 55% y 25%, respectivamente. Los homicidios continuaron aumentando, contrario, como se señaló anteriormente, a lo registrado desde finales del año 2011, 37 casos más, un 3.5% más frente al mismo periodo del año anterior, aunque es de reconocer que la variación disminuyó frente a la registrada en el primer semestre que fue de 5.1%. Los jóvenes entre los 20 y 39 años fueron el 64% del total de víctimas del género masculino.

Las armas de fuego y corto punzantes fueron utilizadas en el 93% de los homicidios, las primeras en el 59%, aunque su utilización se redujo en 11 homicidios con relación al año anterior, se recomienda reforzar la restricción al porte de este tipo de armas para mejorar los resultados,.

Con respecto a los homicidios es de reconocer que a pesar del aumento la Administración ha logrado mantener la tasa por cada cien mil habitantes por debajo de la meta propuesta en el Plan de Desarrollo que es de 18, es necesario revisar las acciones que lograron la reducción de homicidios y no permitir que se reviertan los buenos resultados. Asimismo, conviene revisar el Plan 75/100 pues en las localidades de San Cristóbal, Ciudad Bolívar, Usme y Santa Fe aumentaron los homicidios en 33, 32, 23 y 19 casos, respectivamente.

Las muertes por accidentes de tránsito aumentaron en 68 casos con respecto a las 428 registradas en el año 2013, una variación del 15.9%, superior a la del primer semestre que fue del 14.4%. La tasa fue de 7.7 muertes por cada cien mil habitantes. Las principales víctimas continuaron siendo los peatones, 44% del total, o sea 219 muertes; aunque la proporción fue inferior a la de 51% registrada en el primer semestre. De los 219 peatones fallecidos el 74% (163) fueron hombres; por lo que se reitera la necesidad de reforzar las acciones frente al auto cuidado y la responsabilidad de los peatones en la vía, así como el respeto de los conductores hacia éstos.

La Administración debe revisar las políticas adoptadas para reducir las muertes de accidentes de tránsito, ya que se observa que éstas no han logrado el objetivo de disminuirlas de manera sostenida. Aunque que la meta planteada en el Plan de Desarrollo de disminuir a 2.8 muertes por cada 10.000 vehículos se alcanza, para el periodo fue de 2.5, se evidencia el riesgo de no mantener este resultado.

Los suicidios aumentaron en 13 casos, un 6.4% más con relación al año 2013, aunque la variación registró disminución frente a la de 13% reportada en el primer semestre. Los más afectados fueron los hombres, el 82% de las víctimas, de éstas casi la mitad eran menores de 30 años. La mayoría de suicidios se realizó en la vivienda de la víctima. Se reitera, nuevamente, la urgencia de que la



Administración adelante proyectos integrales para la prevención, detección y atención de la conducta suicida, ya que como se observa desde la escuela los niños toman esta fatal decisión. Se debe actuar de la mano con la Secretaría Distrital de Salud para enfrentar esta situación. Es necesario revisar las políticas en el tema, ya que a pesar de que en el periodo se alcanza la meta del Plan de reducir a 3.3 suicidios por cada cien mil habitantes no se tiene una tendencia constante de este tipo de eventos.

Las muertes accidentales continuaron con la tendencia descendente, 41 casos menos, lo que representó una variación del -19.3%, aunque llama la atención que en el primer semestre esta fue del -25.4%. La tasa por cada cien mil habitantes fue de 2.6, una reducción 0.7 frente al año anterior. A pesar de que se logra sostener la meta del Plan de reducir en un 10% las víctimas menores de edad en este tipo de muertes, al pasar de 18 casos en el 2013 a 14 en el 2014, se reitera la necesidad de evaluar las acciones frente a la prevención de este tipo de muertes con el fin de reforzar y garantizar los resultados alcanzados en su reducción, sobre todo en menores de edad.