



**INFORME DE SEGURIDAD EN BOGOTA
COMPORTAMIENTO DE LAS MUERTES VIOLENTAS
Primer trimestre de 2013**

**BOGOTÁ DISTRITO CAPITAL
Mayo 2013**

**INFORME DE SEGURIDAD EN BOGOTÁ. COMPORTAMIENTO DE LAS MUERTES VIOLENTAS.
Primer trimestre de 2013**

Veeduría Distrital

Adriana Córdoba Alvarado
Veedora Distrital

Alexandra Rodríguez del Gallego
Viceveedora Distrital

Carmenza Saldías Barreneche
Veedora Distrital Delegada para la Eficiencia
Administrativa y Presupuestal

Carlos Julio Piedra Zamora
Veedor Distrital Delegado para la Contratación

María Catalina Parra Osorio
Veedora Distrital Delegada para la Atención de Quejas y Reclamos

Martha Lucia de La Cruz Federici
Veedora Distrital Delegada para la Participación y Programas Especiales

Coordinación y revisión
Carmenza Saldías Barreneche

Elaborado por
Miryan Yolanda Nope Aguirre
Profesional Especializada

Veeduría Distrital - 2013

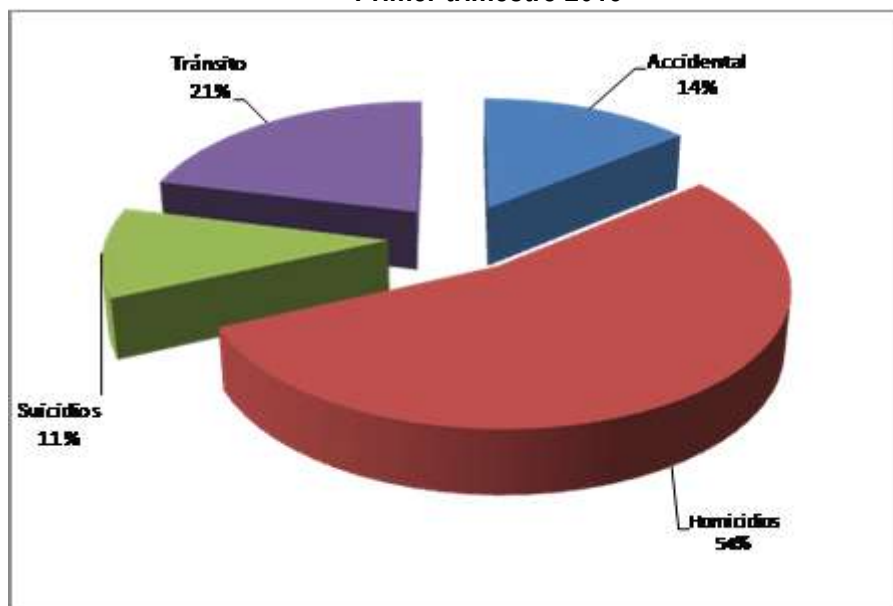
www.veeduriadistrital.gov.co

Bogotá, mayo de 2013.

COMPORTAMIENTO DE LAS MUERTES VIOLENTAS EN BOGOTÁ PRIMER TRIMESTRE DE 2013

Durante el primer trimestre del 2013 la ciudad registró un total de 513 muertes violentas discriminadas así: 278 homicidios¹, 108 muertes por accidentes de tránsito, 72 muertes accidentales y 55 suicidios. La distribución según manera se observa en el Gráfico No.1:

Gráfico No. 1
Muertes violentas
Primer trimestre 2013

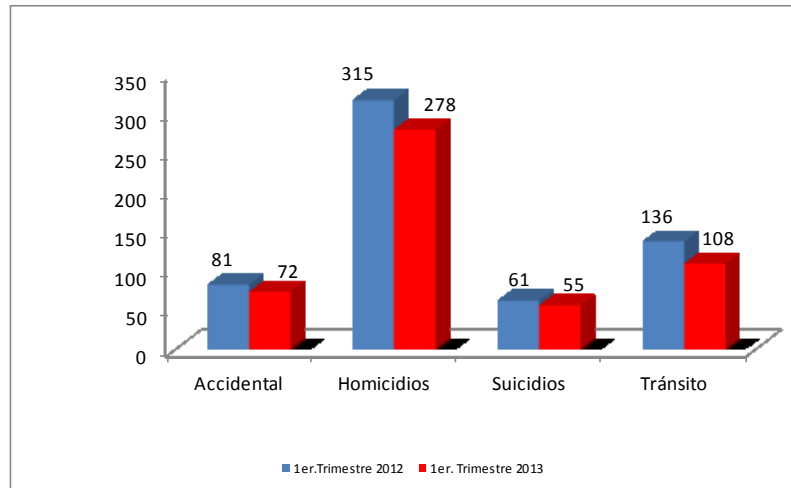


Fuente: Cálculos Veeduría Distrital, con base en datos del Instituto Nacional de Medicina Legal y Ciencias Forenses, División de Referencia de Información Pericial. Datos generados en abril 15 de 2013.

Los homicidios fueron la principal causa de las muertes violentas en la ciudad, durante este periodo (54%), aunque alcanzaron una reducción del 11.7%, frente a los 315 casos registrados en el año 2012. Las demás maneras de muertes violentas también descendieron (Gráfico No. 2).

¹ No se incluyen cifras sobre interrupción del embarazo.

Gráfico No. 2
Variación en número de muertes violentas en Bogotá
Primer trimestre 2012 - 2013



Fuente: Cálculos Veeduría Distrital, con base en datos del Instituto Nacional de Medicina Legal y Ciencias Forenses, División de Referencia de Información Pericial. Datos 2012 marzo 6 de 2013 y datos 2013, abril 15 de 2013.

Es de resaltar la variación registrada en las muertes en accidentes de tránsito (-20.6%), al presentarse 28 casos menos. Los suicidios pasaron de 61 en el 2012 a 55 en el 2013 (-9.8%) y las muertes accidentales de 81 a 72 (-9%), ver cuadro No. 1.

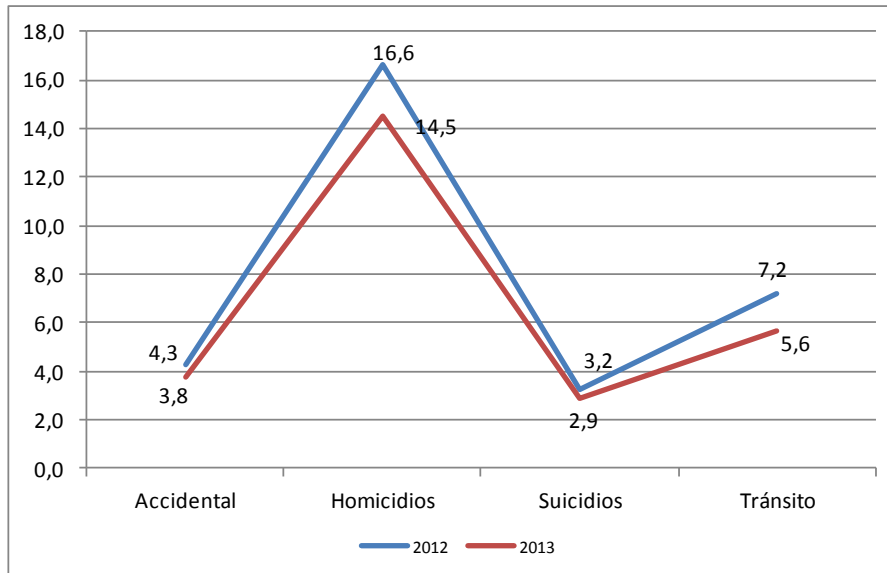
Cuadro No. 1
Comportamiento muertes violentas en Bogotá
Primer trimestre 2012 - 2013

| MANERA | 1er. Trimestre 2012 No. Casos | 1er. Trimestre 2013 No. casos | Diferencia | Variación % |
|--------------|----------------------------------|----------------------------------|------------|--------------|
| Accidental | 81 | 72 | -9 | -11,1 |
| Homicidios | 315 | 278 | -37 | -11,7 |
| Suicidios | 61 | 55 | -6 | -9,8 |
| Tránsito | 136 | 108 | -28 | -20,6 |
| Total | 593 | 513 | -80 | -13,5 |

Fuente Cálculos Veeduría Distrital, con base en datos del Instituto Nacional de Medicina Legal y Ciencias Forenses, División de Referencia de Información Pericial. Datos 2012 marzo 6 de 2013 y datos 2013, abril 15 de 2013.

De manera consecuente con estas cifras, la tasa de muertes violentas por cada cien mil habitantes en la ciudad registró una reducción de 4.6 puntos, al pasar de 31.3 casos por cada cien mil habitantes en el 2012 a 26.7 en el 2013; de igual manera todos los tipos de muertes violentas mostraron reducción en su tasa (Gráfico No.3).

Gráfico No. 3
Tasa de muertes violentas por cada 100.000 habitantes en Bogotá
Primer trimestre 2012 - 2013



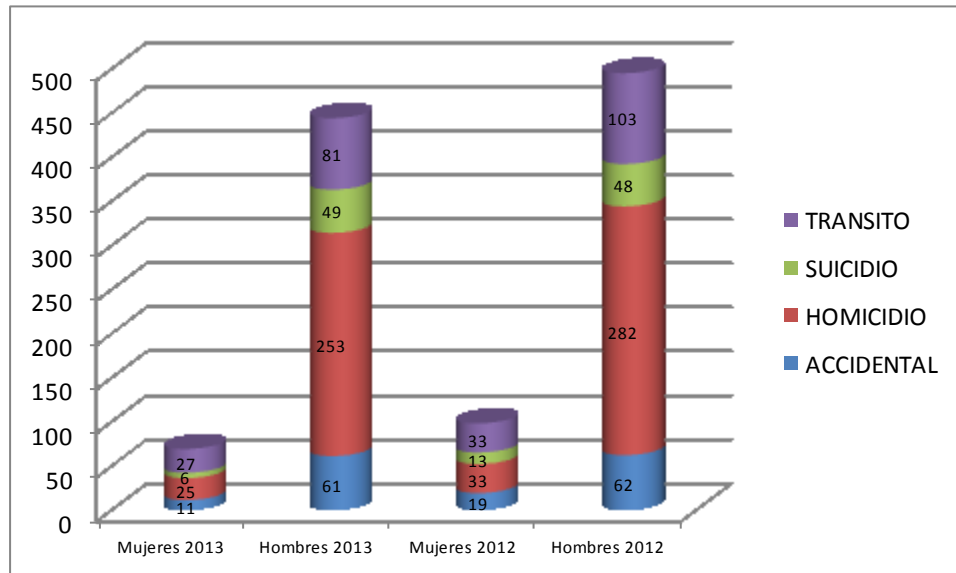
Fuente: Cálculos Veeduría Distrital, con base en datos del Instituto Nacional de Medicina Legal y Ciencias Forenses, División de Referencia de Información Pericial. Datos 2012 marzo 6 de 2013 y datos 2013, abril 15 de 2013. Población DANE SDP– Proyecciones de población 2005 - 2015.

En cuanto al género de las víctimas, como se deduce del gráfico No. 4, en el primer trimestre del año 2013, las mujeres fueron el 13% y los hombres el 87%, mientras que en el 2012 la relación fue del 17% y 83%, respectivamente. En cifras absolutas en todas las maneras de muertes violentas se registró disminución para ambos géneros, excepto en los suicidios, que presentaron un caso más en los hombres, pero en las mujeres registraron 7 casos menos (una variación del -54%), lo que determinó el descenso de este tipo de muertes en la ciudad. Otro decremento importante para las mujeres se registró en las muertes accidentales (-42%), una diferencia de 8 casos frente al 2012.

Para el género femenino los accidentes de tránsito y los homicidios fueron la principal causa de muertes violentas en el 2012, representaron el 34% cada una. En 11 de las 33 muertes por accidentes de tránsito estaban en condición de pasajero y en 19 de peatón, estos casos representaron el 91% del total. En el 2013, a pesar de la disminución de muertes violentas, la participación de este tipo de muertes en el total se incrementó, pasando a representar el 39%. De los 27 casos registrados en 5 (el 19%) no se reporta la condición de la víctima, en igual número y proporción estaban como pasajero y en 16 (59%) de peatón.

Los homicidios en el 2013, también aumentaron su participación representaron el 36%, dos puntos más que en el 2012. En el 50% de los casos en que se identificó el presunto agresor se trató de la pareja o ex pareja, en el 2012 lo fue en el 45%.

Gráfico No. 4
Muertes violentas según género
Primer trimestre 2012 - 2013



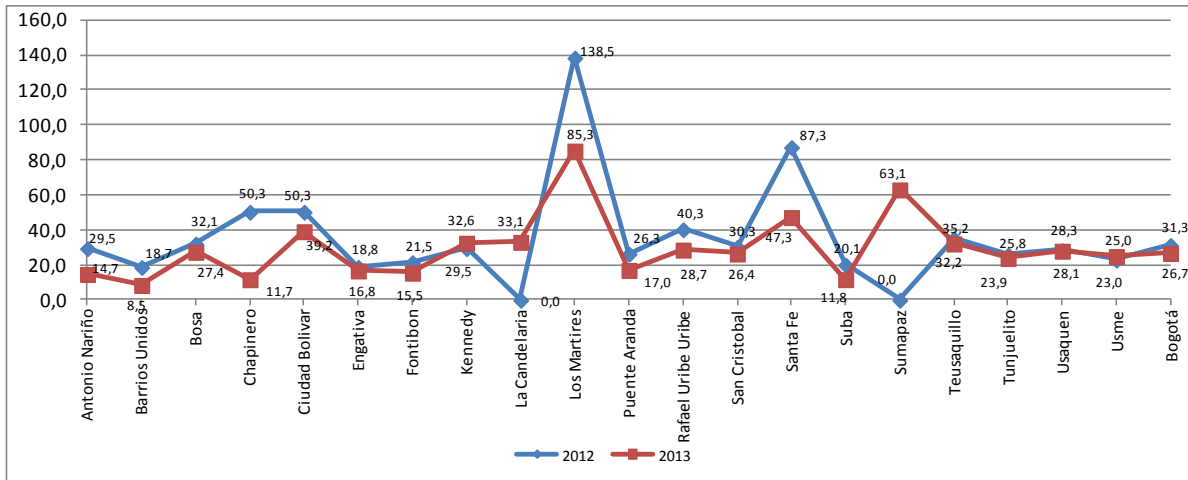
Fuente Cálculos Veeduría Distrital, con base en datos del Instituto Nacional de Medicina Legal y Ciencias Forenses, División de Referencia de Información Pericial. Datos 2012 marzo 6 de 2013 y datos 2013, abril 15 de 2013.

MUERTES VIOLENTAS POR LOCALIDADES

La tasa de muertes violentas por cada cien mil habitantes (Gráfico No. 5) disminuyó en el primer trimestre en casi todas las localidades, con respecto al mismo periodo del año anterior, excepto en Kennedy y Usme donde pasaron de 29.5 a 32.6 y de 23.0 a 25.0 muertes violentas (p.c.c.h.), respectivamente, al presentarse 9 y 3 casos más en cada una, en relación con el año 2012. Las localidades de La Candelaria y Sumapaz también registraron aumento en la tasa de homicidios, sin embargo, es preciso considerar las características especiales de estas dos localidades frente a las demás, como la escasa población, la gran población flotante de la primera y la vocación rural de la segunda, lo que repercute directamente en que ante dos y un homicidios registrados en cada una la tasa p.c.c.h se dispare a 33.1 y 63.1, respectivamente.

La localidad de Los Mártires superó en más del doble la tasa de la ciudad, aunque también, como se ha repetido anteriormente, aunque se deben tener en cuenta factores como su ubicación en el centro de la ciudad y la gran cantidad de población flotante, aunado a la vocación económica de esta. Sin embargo, es de resaltar que esta y Santa Fe, también ubicada en el centro de la ciudad, lograron disminuir en 53.2 y 40 puntos la tasa, al pasar de 138.5 a 85.3 y de 87.3 a 47.3, producto de la disminución de 13 y 11 casos respectivamente.

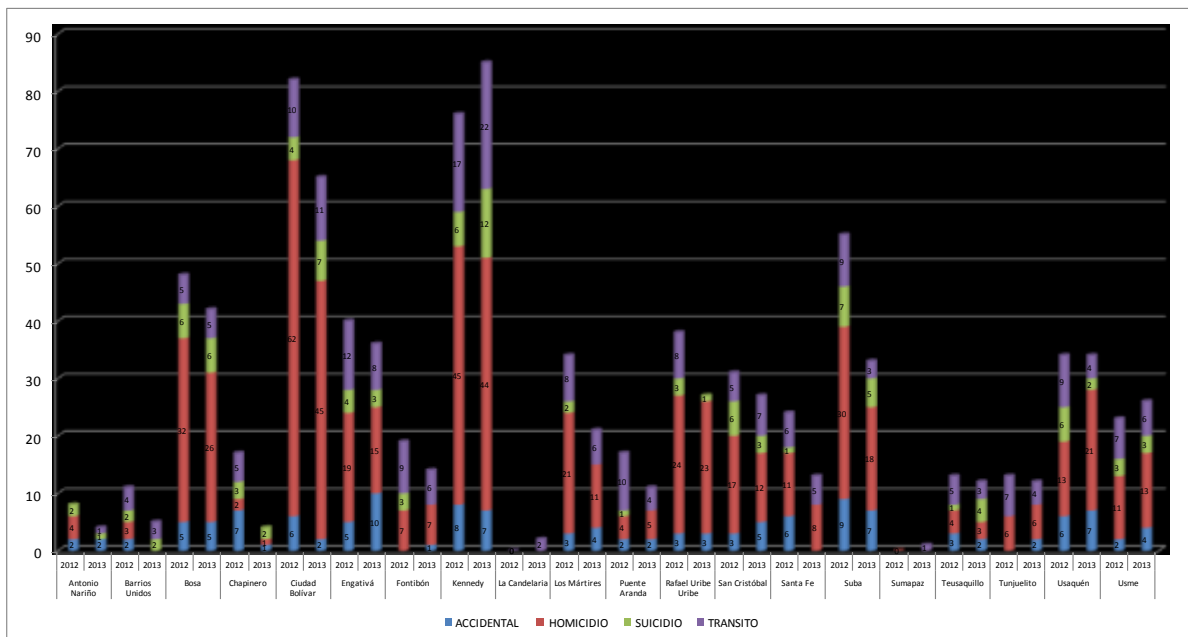
Gráfico No. 5
Tasa proyectada de muertes violentas por cada cien mil habitantes por localidad
Primer trimestre 2012 - 2013



Fuente: Cálculos Veeduría Distrital, con base en datos del Instituto Nacional de Medicina Legal y Ciencias Forenses, División de Referencia de Información Pericial. Datos 2012 marzo 6 de 2013 y datos 2013, abril 15 de 2013. Población DANE SDP– Proyecciones de población 2005 - 2015.

Las localidades que registraron el mayor número de muertes violentas fueron Kennedy, Ciudad Bolívar y Bosa, aunque las dos últimas, como se observa en el Gráfico 6, reportaron disminución frente al año 2012 de 17 y 6 casos, respectivamente.

Gráfico No. 6
Número y tipo de de muertes violentas por localidad
Primer trimestre 2012 - 2013



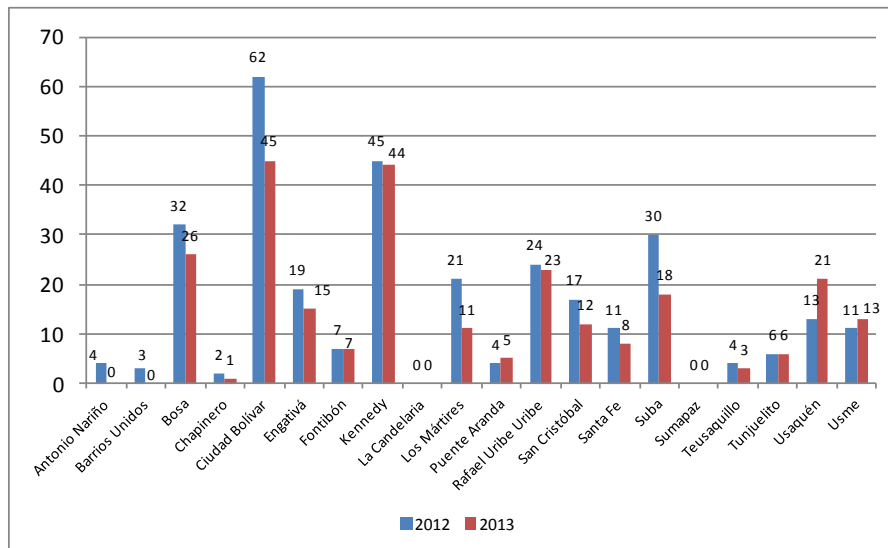
Fuente: Cálculos Veeduría Distrital, con base en datos del Instituto Nacional de Medicina Legal y Ciencias Forenses, División de Referencia de Información Pericial. Datos 2012 marzo 6 de 2013 y datos 2013, abril 15 de 2013. Población DANE SDP– Proyecciones de población 2005 - 2015.

HOMICIDIOS

El mayor número de homicidios, principal causa de muertes violentas, se reportó en las localidades de Ciudad Bolívar, Kennedy y Bosa, aunque todas presentaron disminución frente al número reportado para el mismo período del año 2012 (Gráfico No. 7). El Instituto Nacional de Medicina Legal y Ciencias Forenses no reportó localidad en 20 casos.

En Usaquén, Usme y Puente Aranda se registraron 8, 2 y 1 caso más con respecto al 2012, en Fontibón y Tunjuelito no se registró variación y en La Candelaria y Sumapaz no hubo homicidios, igual que el año anterior; en las demás localidades disminuyeron. Los mayores avances se obtuvieron en Ciudad Bolívar, Suba y Los Mártires con 17, 12 y 10 casos menos.

Gráfico No. 7
Número de homicidios por localidad
Primer trimestre 2012 - 2013



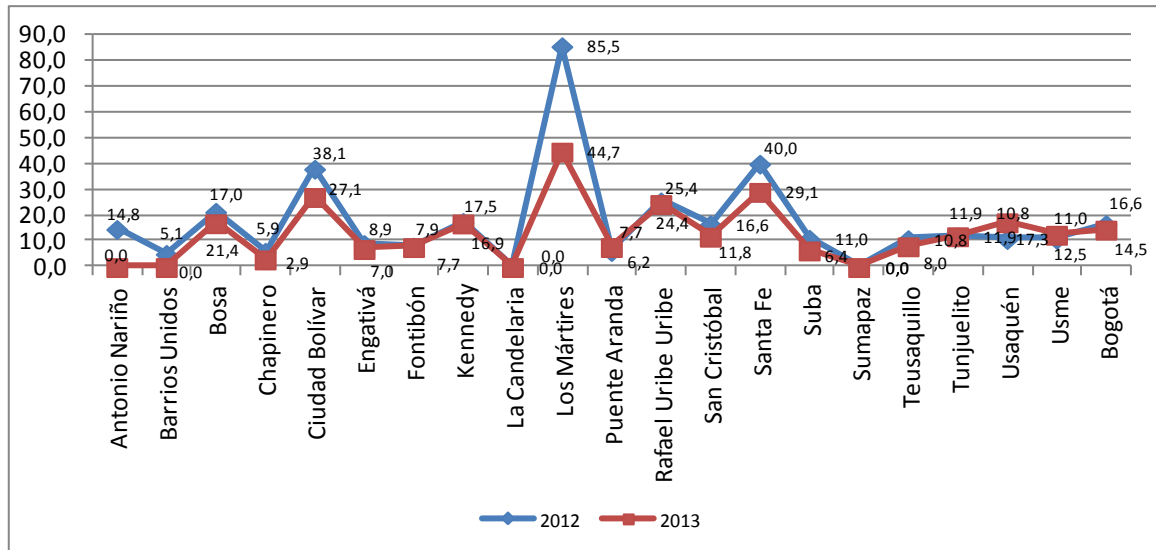
Fuente Cálculos Veeduría Distrital, con base en datos del Instituto Nacional de Medicina Legal y Ciencias Forenses, División de Referencia de Información Pericial. Datos 2012 marzo 6 de 2013 y datos 2013, abril 15 de 2013.

La tasa proyectada para el año 2013 es de 14.5 homicidios por cada cien mil habitantes, lo que representa un logro en este tema para la ciudad, ya que la ubica en mejor posición que países como México (19.58 homicidios p.c.c.h.) y Panamá (15.37 homicidios p.c.c.h.), según datos de la Organización de Estados Americanos² para el año 2011, aunque aún la ciudad está lejos de países de la región como Chile (3.14 homicidios p.c.c.h.) y Argentina (5.50 homicidios p.c.c.h.).

Las únicas localidades que registraron aumento en esta tasa con relación al año 2012 fueron Usaquén, Usme y Puente Aranda. Los Mártires redujo la tasa en 41 y Santa Fe en 11 (Ver Gráfico No. 8).

² Alertamerica.org. Observatorio de Seguridad Ciudadana de la OEA.
<http://www.oas.org/dsp/observatorio/database/indicatorsdetails.aspx?lang=es&indicator=17>

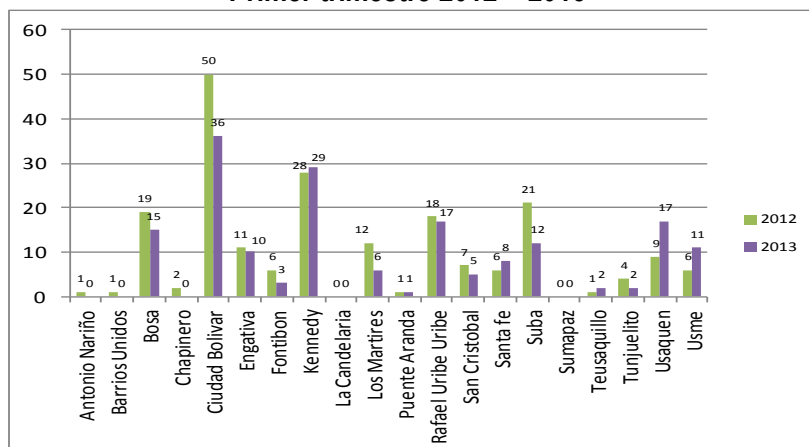
Gráfico No. 8
Tasa por cada 100.000 habitantes de homicidios por localidad
Primer trimestre 2012 - 2013



Fuente: Cálculos Veeduría Distrital, con base en datos del Instituto Nacional de Medicina Legal y Ciencias Forenses, División de Referencia de Información Pericial. Datos 2012 marzo 6 de 2013 y datos 2013, abril 15 de 2013. Población DANE SDP- Proyecciones de población 2005 - 2015.

Las principales causas de los homicidios fueron el proyectil de arma de fuego y las corto punzantes, durante el primer trimestre se registró una reducción de 21 casos en las primeras, a pesar de que representaron el 65% de los homicidios (182), mientras que en el 2012 esta participación fue del 64%, (203 casos). En el Gráfico No. 9 se puede observar el número de homicidios cometidos con este tipo de arma por localidad, que no se estableció en 8 casos en el 2012.

Gráfico No. 9
Homicidios con proyectil de arma de fuego en Bogotá, por localidades
Primer trimestre 2012 - 2013

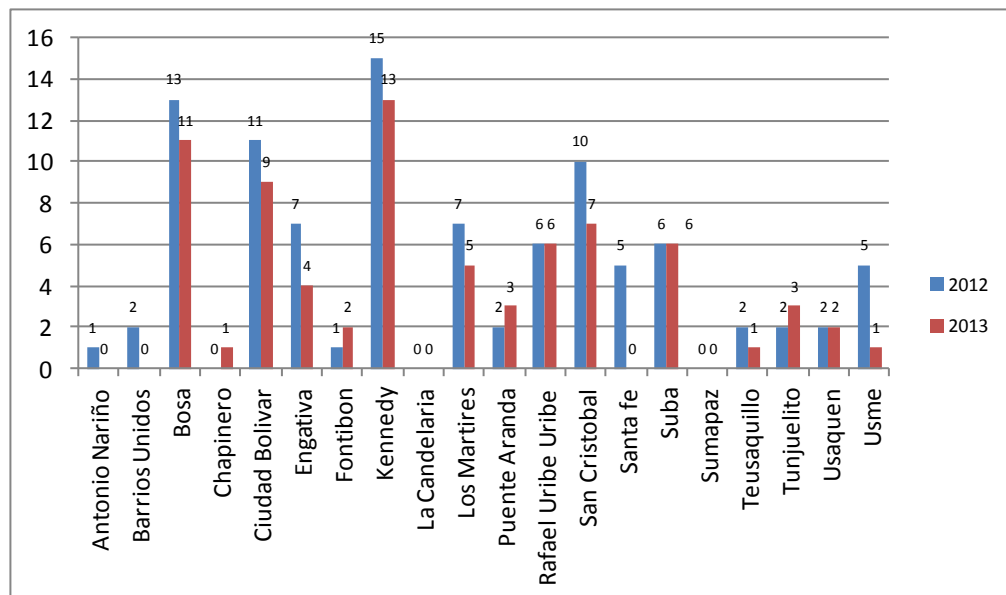


Fuente: Cálculos Veeduría Distrital, con base en datos del Instituto Nacional de Medicina Legal y Ciencias Forenses, División de Referencia de Información Pericial. Datos 2012 marzo 6 de 2013 y datos 2013, abril 15 de 2013. Población DANE SDP- Proyecciones de población 2005 - 2015.

Como se observa, la mayoría de las localidades registraron una disminución en las cifras de los homicidios cometidos con este tipo de armas. Sin embargo, en cinco se registraron aumentos de 1 caso en Kennedy y Teusaquillo de dos casos en Santa Fe, de cinco en Usme y de ocho en Usaquén, por lo que recomienda tomar las medidas necesarias para alcanzar resultados positivos. Por el contrario, Ciudad Bolívar y Suba reportaron las mayores reducciones, 14 y 9 casos respectivamente.

En cuanto a las armas corto punzantes fueron utilizadas en el 29% de los homicidios, disminuyeron su participación en dos puntos porcentuales, en relación con el año anterior (31%), en cifras absolutas la reducción fue de 15 casos frente a los 97 del año 2012. En el Gráfico No. 10 se observa que en la mayor parte de las localidades disminuyeron los homicidios cometidos con este tipo de armas, excepto en las localidades de Chapinero, Fontibón, Puente Aranda y Tunjuelito, en las que se incrementó en un caso cada una. Sumapaz y La Candelaria no reportaron homicidios con este tipo de armas.

Gráfico No. 10
Homicidios con arma corto punzante por localidades
Primer trimestre 2012 - 2013



Fuente: Cálculos Veeduría Distrital, con base en datos del Instituto Nacional de Medicina Legal y Ciencias Forenses, División de Referencia de Información Pericial. Datos 2012 marzo 6 de 2013 y datos 2013, abril 15 de 2013. Población DANE SDP- Proyecciones de población 2005 - 2015.

En el 75% de los 278 homicidios no se tiene información sobre las circunstancias que llevaron a que se cometiera el hecho, el 10% fue por riña, el 5% por otros, el 3% por atraco callejero, el mismo porcentaje por venganza o ajuste de cuentas. Mientras que para el año 2012 la mayor proporción fue por venganza (40%) y por riñas (32%), sin información se reportaron el 9% de los casos.

MUERTES POR ACCIDENTES DE TRÁNSITO

Las muertes violentas por accidentes de tránsito disminuyeron en el año 2013, con relación al año anterior, se registraron 108 casos, una reducción de 28 víctimas, lo que representó una variación del -20.6%; la tasa por cada cien mil habitantes fue de 5,6, mientras que la del año 2012 fue de 7,2.

Sin embargo, no todas las localidades registraron disminución, las variaciones porcentuales incrementales se presentaron en: San Cristóbal (40.0%), Kennedy (29.0%) y Ciudad Bolívar (10.0%), en La Candelaria y Antonio Nariño se incrementó la variación ante la ocurrencia de 2 y 1 casos, respectivamente, debido a que el año anterior no se registraron este tipo de muertes. Entre las que disminuyeron se destacan Rafael Uribe Uribe (-100.0%) y Chapinero con el mismo porcentaje al no reportar ningún caso. En doce localidades se registraron tasas por cada cien mil habitantes superiores a la de la ciudad y en cuatro de estas de más del doble (Cuadro No. 3).

El 51% de las víctimas reportadas durante el primer trimestre de 2013 fueron peatones (16 mujeres y 39 hombres), igual participación se registró en el año 2012 (19 mujeres y 51 hombres); el 29% fueron conductores, tres puntos menos que el año anterior, una disminución de 13 casos (31 casos: 1 mujer y 30 hombres, en el 2012 fueron 2 mujeres y 42 hombres).

Cuadro No. 3
Muertes por accidentes de tránsito, por localidades
Primer trimestre 2012 - 2013

| Localidad | Trimestre 1 2012 No. Casos | Trimestre 1 2013 No. Casos | Diferencia en No. de casos | Variación % | Tasa x 100,000 hab. 2012 | Tasa x 100,000 hab. 2013 |
|--------------------|----------------------------------|----------------------------------|----------------------------------|----------------|--------------------------------|--------------------------------|
| Antonio Nariño | 0 | 1 | 1 | 100,0 | 0,0 | 3,7 |
| Barrios Unidos | 4 | 3 | -1 | -25,0 | 6,8 | 5,1 |
| Bosa | 5 | 5 | 0 | 0,0 | 3,3 | 3,3 |
| Chapinero | 5 | 0 | -5 | -100,0 | 14,8 | 0,0 |
| Ciudad Bolívar | 10 | 11 | 1 | 10,0 | 6,1 | 6,6 |
| Engativá | 12 | 8 | -4 | -33,3 | 5,6 | 3,7 |
| Fontibón | 9 | 6 | -3 | -33,3 | 10,2 | 6,6 |
| Kennedy | 17 | 22 | 5 | 29,4 | 6,6 | 8,4 |
| La Candelaria | 0 | 2 | 2 | 200,0 | 0,0 | 33,1 |
| Los Mártires | 8 | 6 | -2 | -25,0 | 32,6 | 24,4 |
| Puente Aranda | 10 | 4 | -6 | -60,0 | 15,5 | 6,2 |
| Rafael Uribe Uribe | 8 | 0 | -8 | -100,0 | 8,5 | 0,0 |
| San Cristóbal | 5 | 7 | 2 | 40,0 | 4,9 | 6,9 |
| Santa Fe | 6 | 5 | -1 | -16,7 | 21,8 | 18,2 |
| Suba | 9 | 3 | -6 | -66,7 | 3,3 | 1,1 |
| Sumapaz | 0 | 1 | 1 | 0,0 | 0,0 | 63,1 |
| Teusaquillo | 5 | 3 | -2 | -40,0 | 13,5 | 8,0 |
| Tunjuelito | 7 | 4 | -3 | -42,9 | 13,9 | 8,0 |
| Usaquén | 9 | 4 | -5 | -55,6 | 7,5 | 3,3 |
| Usme | 7 | 6 | -1 | -14,3 | 7,0 | 5,8 |
| NA | 0 | 7 | 7 | | | |
| Bogotá | 136 | 108 | -28 | -20,6 | 7,2 | 5,6 |

Fuente: Cálculos Veeduría Distrital, con base en datos del Instituto Nacional de Medicina Legal y Ciencias Forenses, División de Referencia de Información Pericial. Datos 2012 marzo 6 de 2013 y datos 2013, abril 15 de 2013. Población DANE SDP– Proyecciones de población 2005 - 2015.

Con respecto a las 108 muertes reportadas durante el primer trimestre del 2013, no se tiene información sobre la causa del accidente en casi la mitad de los casos (48%). Entre las principales causas que se reportaron, la violación de las normas de tránsito, contemplando el exceso de velocidad, fue el 35%, la embriaguez (alcohólica y no alcohólica) el 1% y otros el 16%. Mientras que en el 2012 no se tiene información de la causa en el 7% de las 136 muertes, la violación de las normas de tránsito, incluyendo el exceso de velocidad fue el 82%, la embriaguez alcohólica y no alcohólica el 5%, otros el 2%, posibles fallas mecánicas el 2% y las malas condiciones de la vía el 1%.

SUICIDIOS

Las localidades que registraron un mayor número de casos en el período analizado fueron Kennedy, Ciudad Bolívar y Bosa con 12, 7 y 6 casos respectivamente. Registraron variaciones incrementales: Teusaquillo (300%), Kennedy (100%) y Ciudad Bolívar (75%). En Bosa, Usme y Barrios Unidos no se registró variación y en La Candelaria, Sumapaz y Tunjuelito no se registraron este tipo de muertes; en las demás se registraron decrementos.

En siete localidades se registraron tasas de suicidios por cada cien mil habitantes superiores a las de la ciudad (Cuadro No. 4) y en dos de estas mayores al doble.

De los 55 suicidios, en el 55% (30 casos) no se tiene información sobre la razón que determinó esta decisión, en el 4% (2 casos) se atribuye a enfermedad mental, en el 10% a conflictos sentimentales, en el 4% a razones económicas. Los mecanismos más utilizados fueron el ahorcamiento (62%), el proyectil de arma de fuego (15%), el envenenamiento por agente químico (11%) el envenenamiento por sobre dosis de psicoactivos (4%) y la caída de altura (4%). El 76% de los suicidios se realizaron en la vivienda del autoagresor, en vía pública, en centros educativos y en otro lugar el 4% en cada uno. La mayoría de las víctimas fueron hombres (89%). El 40%, del total de la ciudad, 22 casos, fueron adolescentes y jóvenes (de 14 a 26 años), de estos, 6 casos fueron menores de edad.

Cuadro No. 4
Suicidios por localidades
Primer trimestre 2012 - 2013

| Localidad | Trimestre 1 2012 No. Casos | Trimestre 1 2013 No. Casos | Diferencia en No. de casos | Variación % | Tasa x 100,000 hab. 2012 | Tasa x 100,000 hab. 2013 |
|--------------------|----------------------------------|----------------------------------|----------------------------------|----------------|--------------------------------|--------------------------------|
| Antonio Nariño | 2 | 1 | -1 | -50 | 7,4 | 3,7 |
| Barrios Unidos | 2 | 2 | 0 | 0 | 3,4 | 3,4 |
| Bosa | 6 | 6 | 0 | 0 | 4,0 | 3,9 |
| Chapinero | 3 | 2 | -1 | -33 | 8,9 | 5,9 |
| Ciudad Bolívar | 4 | 7 | 3 | 75 | 2,5 | 4,2 |
| Engativá | 4 | 3 | -1 | -25 | 1,9 | 1,4 |
| Fontibon | 3 | 0 | -3 | -100 | 3,4 | 0,0 |
| Kennedy | 6 | 12 | 6 | 100 | 2,3 | 4,6 |
| La Candelaria | 0 | 0 | 0 | 0 | 0,0 | 0,0 |
| Los Mártires | 2 | 0 | -2 | -100 | 8,1 | 0,0 |
| Puente Aranda | 1 | 0 | -1 | -100 | 1,5 | 0,0 |
| Rafael Uribe Uribe | 3 | 1 | -2 | -67 | 3,2 | 1,1 |
| San Cristóbal | 6 | 3 | -3 | -50 | 5,9 | 2,9 |
| Santa Fe | 1 | 0 | -1 | -100 | 3,6 | 0,0 |
| Suba | 7 | 5 | -2 | -29 | 2,6 | 1,8 |
| Sumapaz | 0 | 0 | 0 | 0 | 0,0 | 0,0 |
| Teusaquillo | 1 | 4 | 3 | 300 | 2,7 | 10,7 |
| Tunjuelito | 0 | 0 | 0 | 0 | 0,0 | 0,0 |
| Usaquén | 6 | 2 | -4 | -67 | 5,0 | 1,7 |
| Usme | 3 | 3 | 0 | 0 | 3,0 | 2,9 |
| NA | 1 | 4 | 3 | | | |
| Total | 61 | 55 | -6 | -10 | 3,2 | 2,9 |

Fuente: Cálculos Veeduría Distrital, con base en datos del Instituto Nacional de Medicina Legal y Ciencias Forenses, División de Referencia de Información Pericial. Datos 2012 marzo 6 de 2013 y datos 2013, abril 15 de 2013. Población DANE SDP– Proyecciones de población 2005 - 2015.

MUERTES ACCIDENTALES

De las 72 muertes accidentales, las localidades más afectadas fueron: Engativá, Kennedy, Suba y Usaquén, con 10 casos la primera y 7 las demás. Las mayores variaciones con respecto al año anterior se presentaron en Engativá y Usme con un 100%, más, cada una. Tunjuelito y Fontibón, que el año anterior no habían registrado este tipo de muertes también tuvieron incrementos del 200% y 100% respectivamente (Cuadro No. 5).

En siete localidades la tasa proyectada de muertes accidentales por cada cien mil habitantes fue superior a la de la ciudad y en una de estas mayor al doble: Los Mártires con una tasa de 16.3.

Los escenarios en donde más se presentaron los accidentes fatales fueron la vivienda (47%), la vía pública (17%), edificios en construcción (7%), en centros hospitalarios (4%), situación que no debería presentarse. En el 8% de los casos no hay información.

Las localidades en donde se presentaron más accidentes en las viviendas fueron Engativá (5 casos), Bosa (4) y Kennedy, San Cristóbal, Suba y Usme (3 casos cada una).

Cuadro No. 5
Muertes accidentales, por localidades
Primer trimestre 2012 - 2013

| Localidad | Trimestre 1 2012 No. casos | Trimestre 1 2013 No. Casos | Diferencia en No. de casos | Variación % | Tasa x 100,000 hab. 2012 | Tasa x 100,000 hab. 2013 |
|--------------------|----------------------------------|----------------------------------|----------------------------------|----------------|--------------------------------|--------------------------------|
| Antonio Nariño | 2 | 2 | 0 | 0,0 | 7,4 | 7,4 |
| Barrios Unidos | 2 | 0 | -2 | -100,0 | 3,4 | 0,0 |
| Bosa | 5 | 5 | 0 | 0,0 | 3,3 | 3,3 |
| Chapinero | 7 | 1 | -6 | -85,7 | 20,7 | 2,9 |
| Ciudad Bolívar | 6 | 2 | -4 | -66,7 | 3,7 | 1,2 |
| Engativá | 5 | 10 | 5 | 100,0 | 2,3 | 4,7 |
| Fontibón | 0 | 1 | 1 | 100,0 | 0,0 | 1,1 |
| Kennedy | 8 | 7 | -1 | -12,5 | 3,1 | 2,7 |
| La Candelaria | 0 | 0 | 0 | 0,0 | 0,0 | 0,0 |
| Los Mártires | 3 | 4 | 1 | 33,3 | 12,2 | 16,3 |
| Puente Aranda | 2 | 2 | 0 | 0,0 | 3,1 | 3,1 |
| Rafael Uribe Uribe | 3 | 3 | 0 | 0,0 | 3,2 | 3,2 |
| San Cristóbal | 3 | 5 | 2 | 66,7 | 2,9 | 4,9 |
| Santa Fe | 6 | 0 | -6 | -100,0 | 21,8 | 0,0 |
| Suba | 9 | 7 | -2 | -22,2 | 3,3 | 2,5 |
| Sumapaz | 0 | 0 | 0 | 0,0 | 0,0 | 0,0 |
| Teusaquillo | 3 | 2 | -1 | -33,3 | 8,1 | 5,4 |
| Tunjuelito | 0 | 2 | 2 | 200,0 | 0,0 | 4,0 |
| Usaquén | 6 | 7 | 1 | 16,7 | 5,0 | 5,8 |
| Usme | 2 | 4 | 2 | 100,0 | 2,0 | 3,8 |
| NA | 9 | 8 | -1 | -11,1 | | |
| Total | 81 | 72 | -9 | -11,1 | 4,3 | 3,8 |

Fuente: Cálculos Veeduría Distrital, con base en datos del Instituto Nacional de Medicina Legal y Ciencias Forenses, División de Referencia de Información Pericial. Datos 2012 marzo 6 de 2013 y datos 2013, abril 15 de 2013. Población DANE SDP– Proyecciones de población 2005 - 2015.

A MANERA DE CONCLUSIONES

Durante el primer trimestre del año 2013 las muertes violentas, según las cifras reportadas por el Instituto Nacional de Medicina Legal y Ciencias Forenses, descendieron lograron un decremento del 13.5% frente al mismo período del año anterior, lo que equivale a 80 muertes menos. La reducción de los homicidios y de las muertes por accidentes de tránsito aportó significativamente a este resultado, 37 y 28 casos menos, respectivamente.

La tasa proyectada de homicidios por cada cien mil habitantes continuó con la tendencia decreciente, del año anterior y superó la meta del Plan de Desarrollo de 18 homicidios por cada cien mil habitantes. Sin embargo, es necesario que la Administración Distrital defina una política integral de seguridad y convivencia con el fin de que estos resultados se mantengan no solo en el periodo presente sino en el futuro y así mismo, se logre el propósito de reducir la tasa a un dígito.

Es de esperar que ante las nuevas políticas de cuidado de los niños y niñas de la ciudad se reduzcan los casos de violencia intrafamiliar y por ende los homicidios de menores y de mujeres.

Las muertes por accidentes de tránsito disminuyeron, como ya se indicó, con respecto al 2012, lo que significó una variación del -20.6% y una tasa de 5.6 muertes por cada cien mil habitantes. Se observa que la principal causa de estos accidentes fue, nuevamente, la violación de normas, por lo que se reitera la conveniencia de emprender acciones que concienticen a los conductores de los diferentes medios de transporte y a los peatones sobre la importancia de respetar las normas. Se debe brindar atención especial a las mujeres que como se evidenció se afectaron más con estas que con los homicidios.

Las muertes accidentales también disminuyeron, aunque se deben intensificar acciones en las localidades de Engativá, Bosa, Kennedy, San Cristóbal, Suba y Usme que registraron las mayores cifras en accidentes fatales en las viviendas. En donde se registraron el 47% del total de la ciudad. Por esta razón, se reitera la necesidad de sensibilizar a la comunidad para hacer de los hogares espacios seguros. En este periodo se registraron tres casos en centros hospitalarios, cifra crítica si se tiene en cuenta que esta fue la registrada durante todo el año anterior, por lo que se puede concluir que en el presente año aumentará, esta situación que no es admisible.

Los suicidios disminuyeron, en un 9.8% con relación al año 2012, pero el 40% de estas muertes fueron adolescentes y jóvenes, 4 mujeres y 18 hombres, por lo que se reitera la necesidad de que tanto la familia como los profesores y la comunidad en general estén alerta ante cualquier manifestación de ideación de la conducta suicida; sobre todo la familia ya que la mayoría de suicidios se realiza en la vivienda de las víctimas. Es imprescindible que, por parte de la Administración, se adelanten proyectos integrales para la prevención, detección y atención de este tipo de eventos, con el fin de sostener y mejorar los resultados alcanzados.