



**INFORME DE SEGURIDAD EN BOGOTA
COMPORTAMIENTO DE LAS MUERTES VIOLENTAS
Segundo trimestre de 2013**

**BOGOTÁ DISTRITO CAPITAL
Julio 2013**

INFORME DE SEGURIDAD EN BOGOTÁ. COMPORTAMIENTO DE LAS MUERTES VIOLENTAS.
Segundo trimestre de 2013

Veeduría Distrital

Adriana Córdoba Alvarado
Veedora Distrital

Alexandra Rodríguez del Gallego
Viceveedora Distrital

Carmenza Saldías Barreneche
Veedora Distrital Delegada para la Eficiencia
Administrativa y Presupuestal

Carlos Julio Piedra Zamora
Veedor Distrital Delegado para la Contratación

María Catalina Parra Osorio
Veedora Distrital Delegada para la Atención de Quejas y Reclamos

Martha Lucia de La Cruz Federici
Veedora Distrital Delegada para la Participación y Programas Especiales

Coordinación y revisión
Carmenza Saldías Barreneche

Elaborado por
Miryan Yolanda Nope Aguirre
Profesional Especializada

Veeduría Distrital - 2013

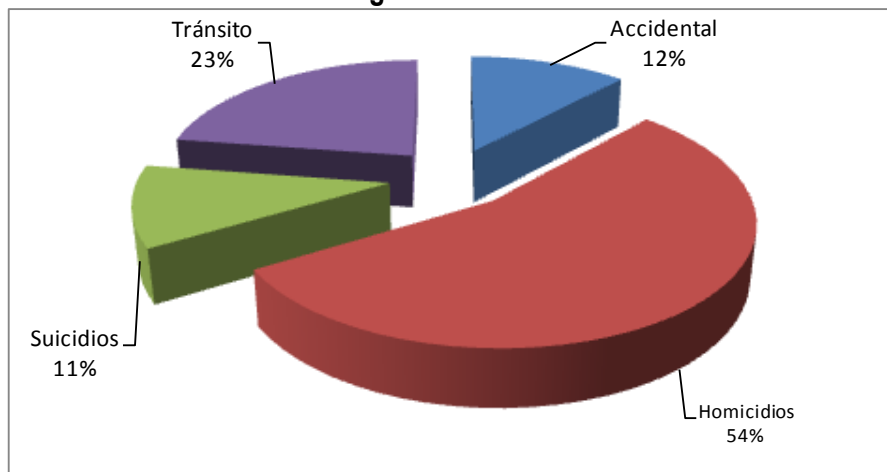
www.veeduriadistrital.gov.co

Bogotá, julio de 2013

COMPORTAMIENTO DE LAS MUERTES VIOLENTAS EN BOGOTÁ SEGUNDO TRIMESTRE DE 2013

Durante el segundo trimestre de 2013 la ciudad registró un total de 1.049 muertes violentas, discriminadas así: 572 homicidios¹, 237 muertes por accidentes de tránsito, 125 muertes accidentales y 115 suicidios. La distribución según manera se observa en el Gráfico No.1:

Gráfico No. 1
Muertes violentas
Segundo trimestre 2013

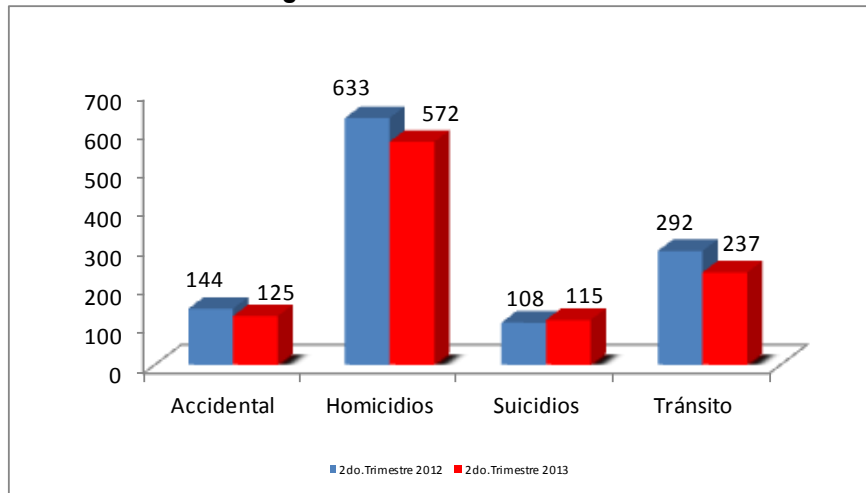


Fuente: Cálculos Veeduría Distrital, con base en datos del Instituto Nacional de Medicina Legal y Ciencias Forenses, División de Referencia de Información Pericial. Datos generados en julio 16 de 2013.

Durante este periodo, los homicidios fueron la principal causa de las muertes violentas en la ciudad (54%), aunque alcanzaron una reducción del 9.6% frente a los 633 casos registrados en el año 2012. Las demás maneras de muertes violentas también descendieron, excepto los suicidios que reportaron 7 casos más (Gráfico No. 2).

¹ No se incluyen cifras sobre interrupción del embarazo.

Gráfico No. 2
Variación en número de muertes violentas en Bogotá
Segundo trimestre 2012 - 2013



Fuente: Cálculos Veeduría Distrital, con base en datos del Instituto Nacional de Medicina Legal y Ciencias Forenses, División de Referencia de Información Pericial. Datos 2012 marzo 6 de 2013 y datos 2013, julio 16 de 2013.

Las muertes en accidentes de tránsito continuaron descendiendo, se presentaron 237 casos menos, que equivalen a una reducción del 18.8%. Las muertes accidentales registraron un decremento del 13.2%, al reportar 19 muertes menos. Los suicidios pasaron de 108 en 2012 a 115 en 2013, un aumento del 6.5% (Cuadro No. 1).

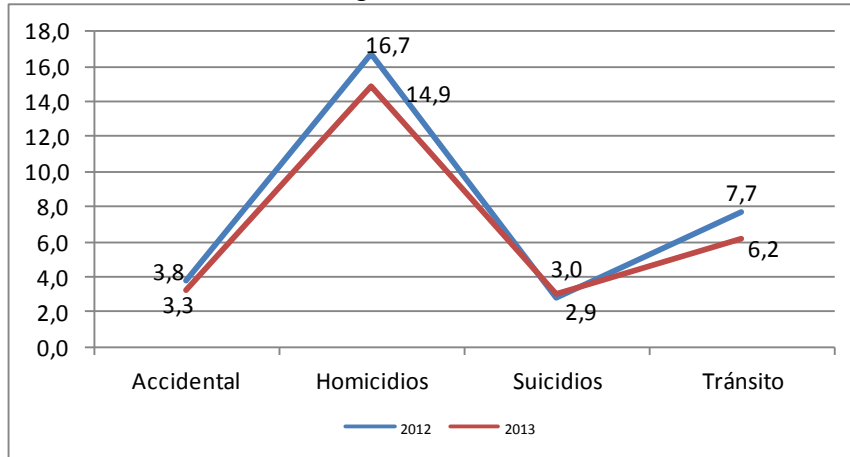
Cuadro No. 1
Comportamiento muertes violentas en Bogotá
Segundo trimestre 2012 - 2013

MANERA	2do. Trimestre 2012 No. casos	2do. Trimestre 2013 No. casos	Diferencia	Variación %
Accidental	144	125	-19	-13,2
Homicidios	633	572	-61	-9,6
Suicidios	108	115	7	6,5
Tránsito	292	237	-55	-18,8
Total	1.177	1.049	-128	-10,9

Fuente Cálculos Veeduría Distrital, con base en datos del Instituto Nacional de Medicina Legal y Ciencias Forenses, División de Referencia de Información Pericial. Datos 2012 marzo 6 de 2013 y datos 2013, julio 16 de 2013.

De manera consecuente con la reducción de las muertes violentas en la ciudad, de 1.177 a 1.049, la tasa de muertes violentas por cada cien mil habitantes descendió 3.8 puntos, al pasar de 31.1 casos por cada cien mil habitantes en 2012 a 27.3 en 2013. De igual manera, bajaron las tasas de homicidios, accidentes de tránsito y muertes accidentales, mientras que aumentó 0.1 la tasa de suicidios, al pasar de 2.9 a 3.0 por cada cien mil habitantes (Gráfico No.3).

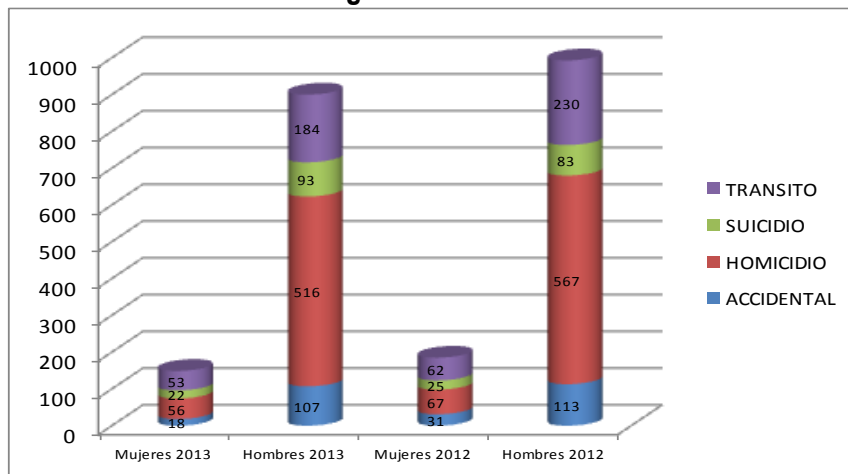
Gráfico No. 3
Tasa de muertes violentas por cada 100.000 habitantes en Bogotá
Segundo trimestre 2012 - 2013



Fuente: Cálculos Veeduría Distrital, con base en datos del Instituto Nacional de Medicina Legal y Ciencias Forenses, División de Referencia de Información Pericial. Datos 2012 marzo 6 de 2013 y datos 2013, julio 16 de 2013. Población DANE SDP- Proyecciones de población 2005 - 2015.

En cuanto al género de las víctimas (Gráfico No. 4), el 14% fueron mujeres y el 86% hombres en el segundo trimestre del año 2013, mientras que en el 2012 la relación fue del 16% y 84%, respectivamente. En cifras absolutas, se registraron disminuciones en todas las maneras de muertes violentas en las mujeres, al igual que para los hombres, con excepción de los suicidios, que presentaron 10 casos más, lo que determinó el aumento de la cifra en la ciudad, ya que en las mujeres la diferencia fue de -3 suicidios.

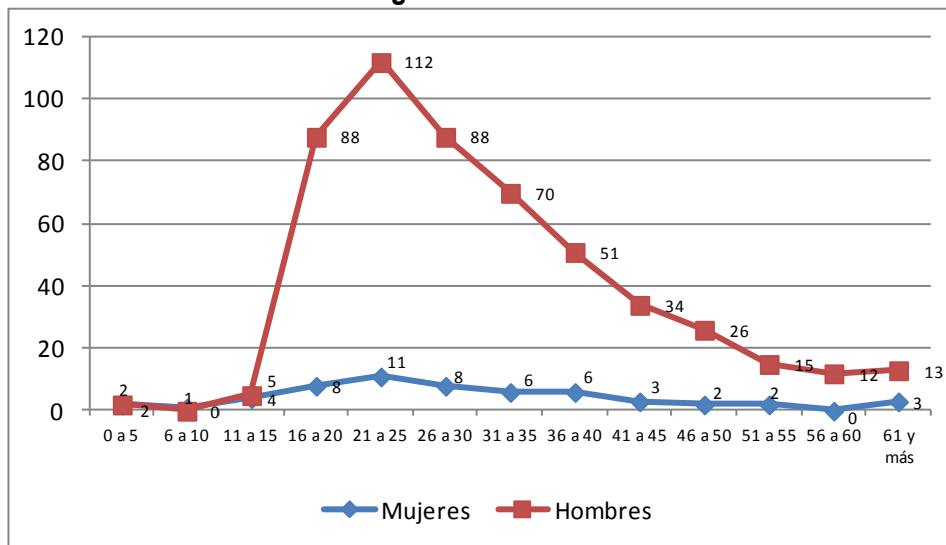
Gráfico No. 4
Muertes violentas según género
Segundo trimestre 2012 - 2013



Fuente Cálculos Veeduría Distrital, con base en datos del Instituto Nacional de Medicina Legal y Ciencias Forenses, División de Referencia de Información Pericial. Datos 2012 marzo 6 de 2013 y datos 2013, julio 16 de 2013.

Para las mujeres y hombres los homicidios y los accidentes de tránsito fueron las principales causas de muertes violentas, aunque los homicidios de hombres representan el 50% de muertes violentas y para las mujeres el 38%, 2 puntos más que en 2012. Los jóvenes en ambos géneros fueron las principales víctimas (Gráfico No. 5), 48% de las víctimas mujeres y 56% de los hombres estaban entre los 16 y 30 años de edad.

Gráfico No. 5
Homicidios según edad y género
Segundo trimestre 2013



Fuente Cálculos Veeduría Distrital, con base en datos del Instituto Nacional de Medicina Legal y Ciencias Forenses, División de Referencia de Información Pericial. Datos 2012 marzo 6 de 2013 y datos 2013, julio 16 de 2013.

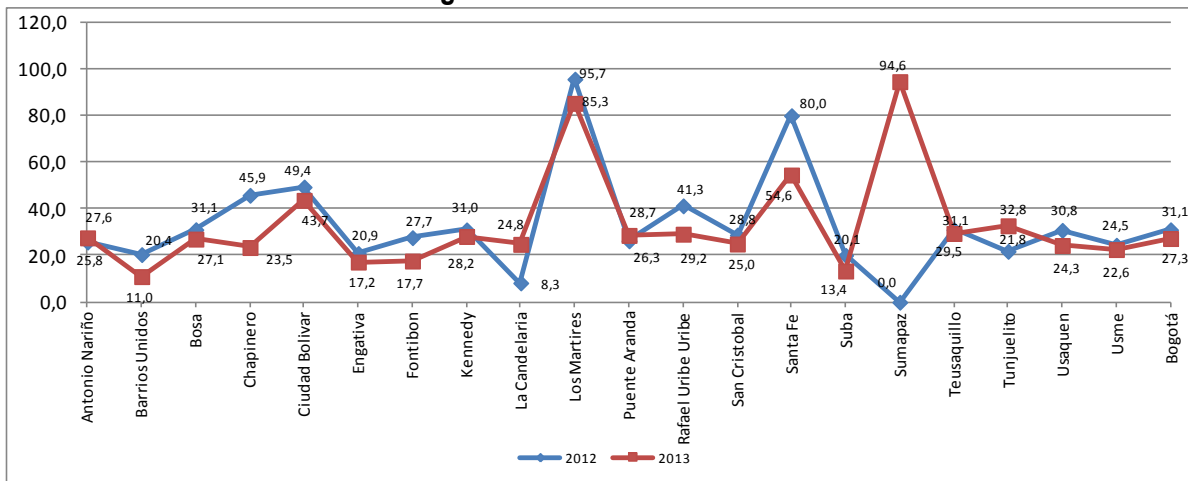
Los peatones continuaron siendo las principales víctimas de los accidentes de tránsito, representaron el 56% de los 237 casos registrados en la ciudad: el 70% de los casos que involucraron mujeres (37 de 53 casos) y el 52% de los que incluyen hombres (95 de 184 casos). En el 23% de los casos las mujeres estaban como pasajeras y en un 8% los hombres; como conductoras en un 8% y los hombres en un 36%.

MUERTES VIOLENTAS POR LOCALIDADES

De manera similar al primer trimestre del año, la tasa de muertes violentas por cada cien mil habitantes disminuyó en la mayoría de localidades (Gráfico No. 6), excepto en Antonio Nariño, Puente Aranda y Tunjuelito, donde se presentaron aumentos de 1.8, 2.3 y 11 puntos en las tasas de muertes violentas (p.c.c.h.), respectivamente, al presentarse 1, 3 y 11 casos más, en cada una, en relación con el año 2012. Las localidades de La Candelaria y Sumapaz continuaron registrando aumento en la tasa de muertes violentas, sin embargo, es preciso considerar las características especiales de estas dos localidades frente a las demás, como la escasa población, la gran población flotante de la primera y la vocación rural de la segunda, lo que repercute directamente en que ante dos y tres muertes violentas registradas en cada una la tasa proyectada p.c.c.h, se dispare a 24.8 y 94.6, respectivamente.

La localidad de Los Mártires superó en más del doble la tasa de la ciudad, aunque se debe reconocer que tanto ésta como Santa Fe (que dobló la tasa de la ciudad), lograron disminuir en 10.4 y 25.5 puntos la tasa p.c.c.h., al pasar de 95.7 a 85.3 y de 80.0 a 54.6, producto de la disminución de 5 y 14 casos, respectivamente. Santa Fe logró la mayor reducción en el período. La menor tasa se registró en Barrios Unidos, 11 muertes violentas p.c.c.h.

Gráfico No. 6
Tasa proyectada de muertes violentas por cada cien habitantes por localidad
Segundo trimestre 2012 - 2013

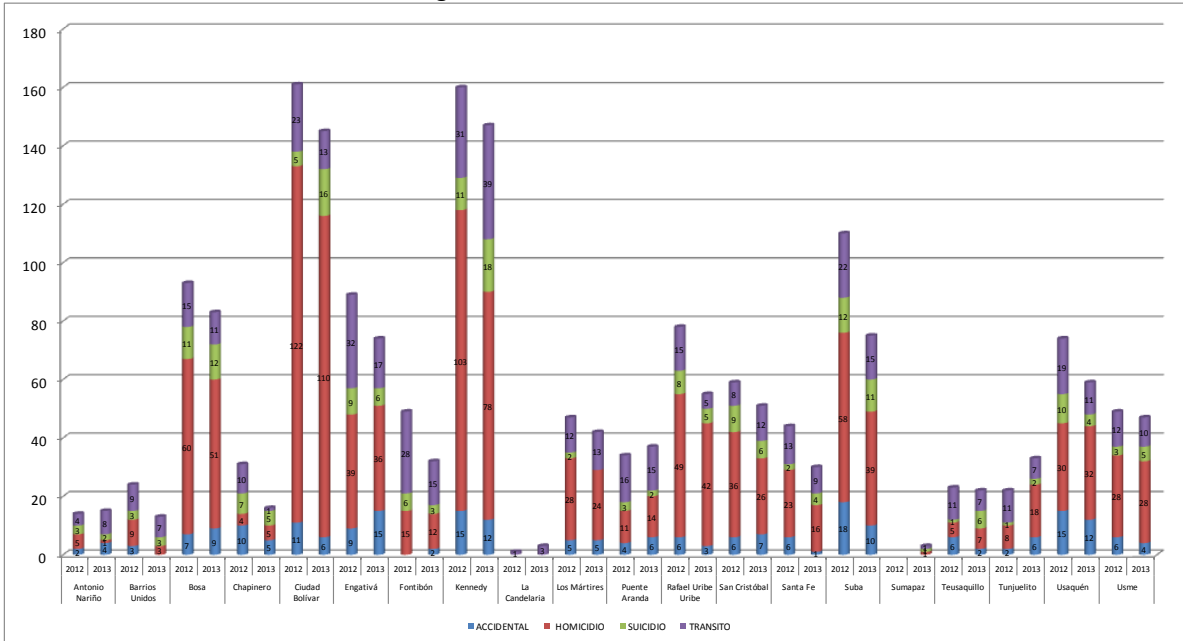


Fuente: Cálculos Veeduría Distrital, con base en datos del Instituto Nacional de Medicina Legal y Ciencias Forenses, División de Referencia de Información Pericial. Datos 2012 marzo 6 de 2013 y datos 2013, julio 16 de 2013. Población DANE SDP– Proyecciones de población 2005 - 2015.

Las localidades que registraron el mayor número de muertes violentas fueron Kennedy, Ciudad Bolívar y Bosa, aunque en todas se presentaron diferencias de -13, -16 y -10 casos, respectivamente, con relación al año 2012 (Gráfico No. 7).

En La Candelaria, Sumapaz y Barrios Unidos se reportaron las cifras más bajas, 3 casos en las dos primeras y 13 en Barrios Unidos; la mayor variación porcentual se presentó en Chapinero, descendió en -48.4% el número de casos, al pasar de 31 en el mismo lapso de 2012 a 16 en el 2013.

Gráfico No. 7
Número y tipo de de muertes violentas por localidad
Segundo trimestre 2012 - 2013



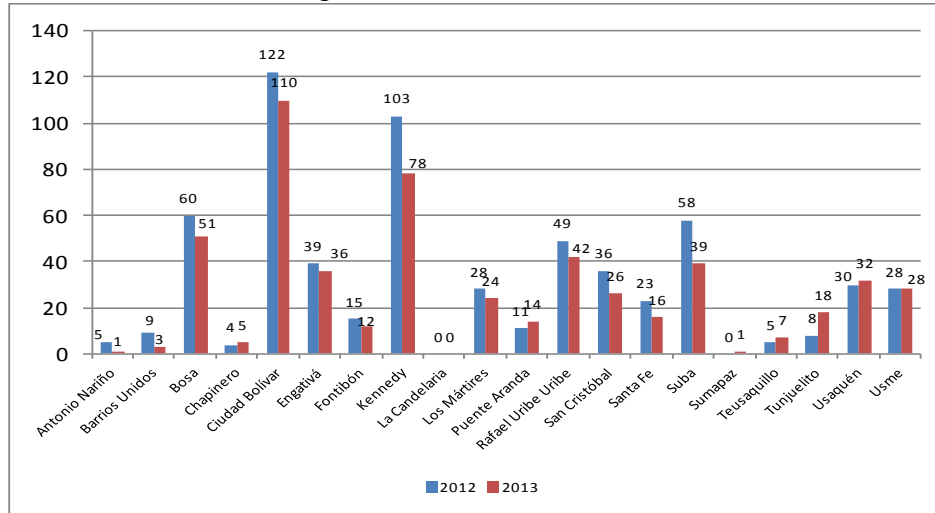
Fuente: Cálculos Veeduría Distrital, con base en datos del Instituto Nacional de Medicina Legal y Ciencias Forenses, División de Referencia de Información Pericial. Datos 2012 marzo 6 de 2013 y datos 2013, julio 16 de 2013. Población DANE SDP– Proyecciones de población 2005 - 2015.

HOMICIDIOS

En el primer semestre del año se registraron en la ciudad 572 homicidios, siendo la principal causa de muertes violentas, aunque representan una disminución de 61 casos frente al mismo lapso del año anterior; Ciudad Bolívar, Kennedy y Bosa continuaron reportando las mayores cifras, si bien todas presentaron reducciones, de -12, -25 y -9 casos, frente al número reportado para el mismo período de 2012 (Gráfico No. 8). En La Candelaria no se registraron homicidios y en Sumapaz y Antonio Nariño se reportó uno en cada una. El Instituto Nacional de Medicina Legal y Ciencias Forenses no reportó localidad en 29 casos.

Los mayores incrementos porcentuales se presentaron en Tunjuelito, Sumapaz y Teusaquillo, con un 125%, 100% y 40% más respectivamente, en relación con el mismo periodo de año anterior, al aumentar 10, 1 y 2 casos en cada una; en Usme y La Candelaria no se registró variación; en doce localidades la variación fue negativa, siendo Antonio Nariño y Barrios Unidos las que lograron los mayores avances con -80% y -66.7% al reducir en 4 y 6 homicidios respectivamente.

Gráfico No. 8
Número de homicidios por localidad
Segundo trimestre 2012 - 2013

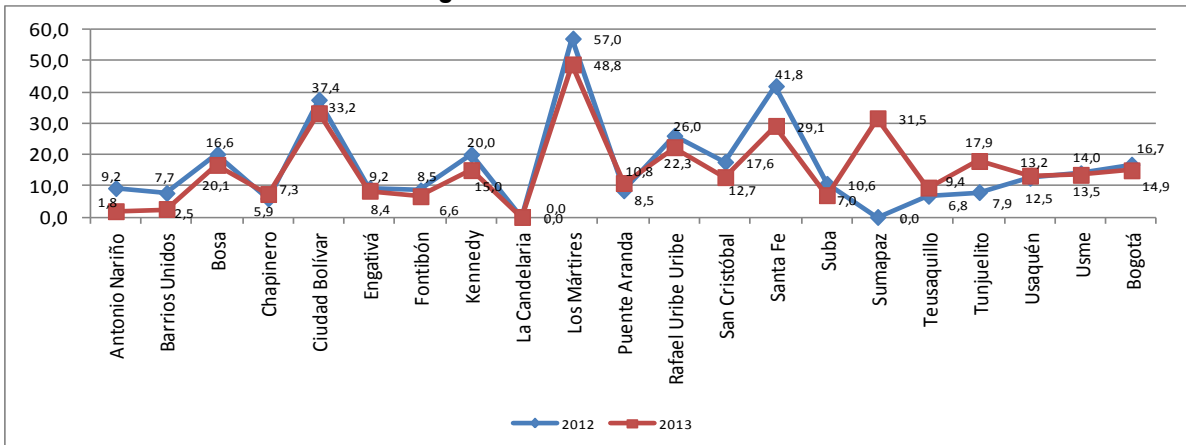


Fuente Cálculos Veeduría Distrital, con base en datos del Instituto Nacional de Medicina Legal y Ciencias Forenses, División de Referencia de Información Pericial. Datos 2012 marzo 6 de 2013 y datos 2013, julio 16 de 2013.

La tasa proyectada para el año 2013 es de 14.9 homicidios por cada cien mil habitantes, lo que, a pesar de representar un logro en este tema para la ciudad, ya que es menor en 1.8 puntos a la del año anterior, debe alertar pues sube 0.4 puntos frente a la obtenida en el primer trimestre.

Mientras que en el primer trimestre solo tres localidades registraron aumento en esta tasa con relación al año 2012 (Usaquén, Usme y Puente Aranda), en el segundo trimestre aumentó en seis: Chapinero, Puente Aranda, Sumapaz, Teusaquillo, Tunjuelito y Usaquén (Gráfico No. 9).

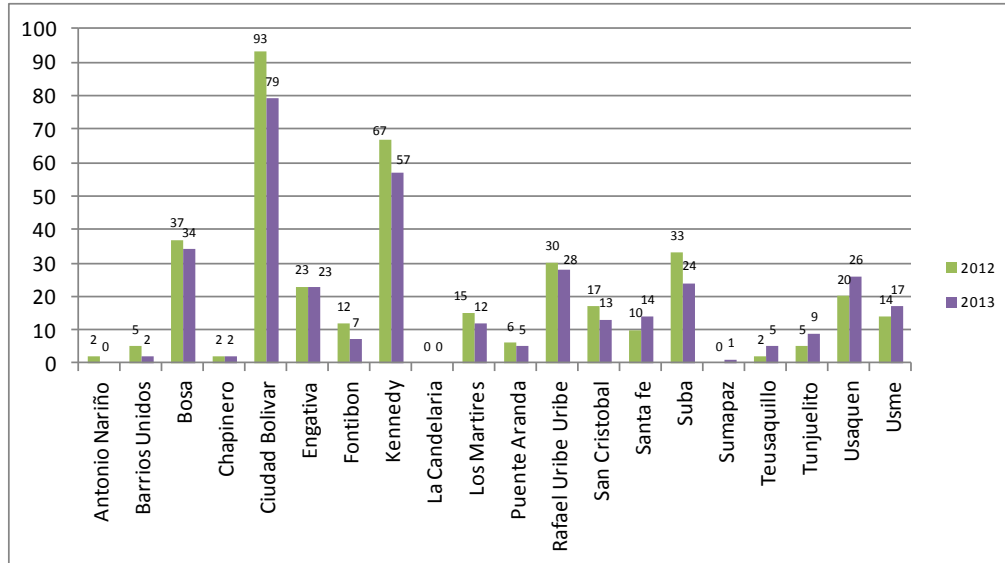
Gráfico No. 9
Tasa por cada 100.000 habitantes de homicidios por localidad
Segundo trimestre 2012 - 2013



Fuente: Cálculos Veeduría Distrital, con base en datos del Instituto Nacional de Medicina Legal y Ciencias Forenses, División de Referencia de Información Pericial. Datos 2012 marzo 6 de 2013 y datos 2013, julio 16 de 2013. Población DANE SDP– Proyecciones de población 2005 - 2015.

El proyectil de arma de fuego continúa siendo la principal causa de los homicidios, a pesar de su disminución: en el periodo analizado se registraron 370 casos, 23 menos que en el año anterior (393 casos). Sin embargo, la participación aumentó al 65%, superior a la de 2012, 62%. En 12 casos no se estableció el número de homicidios cometidos con este tipo de arma por localidad (Gráfico No. 10).

Gráfico No. 10
Homicidios con proyectil de arma de fuego en Bogotá, por localidades
Segundo trimestre 2012 - 2013

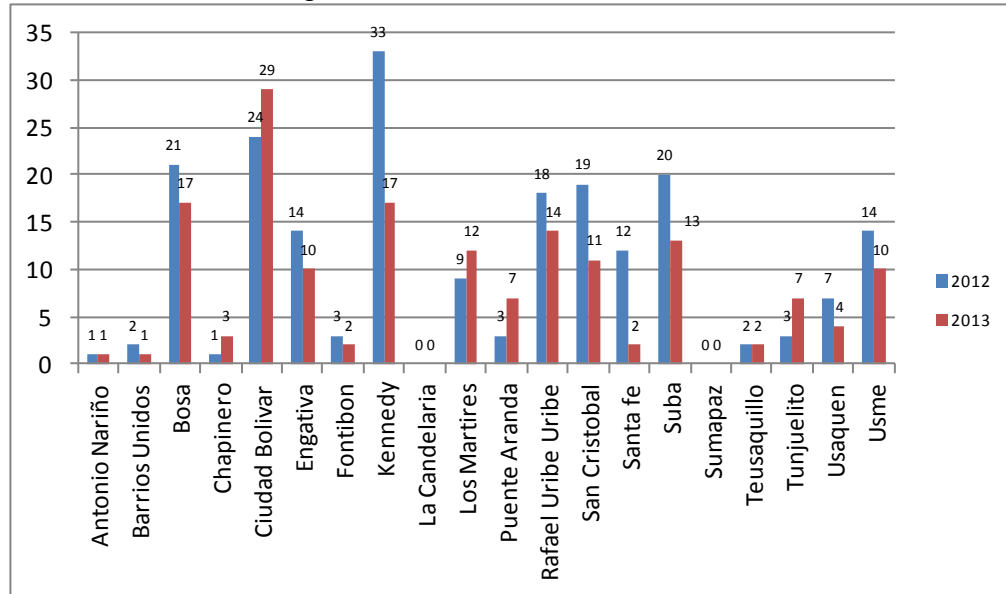


Fuente: Cálculos Veeduría Distrital, con base en datos del Instituto Nacional de Medicina Legal y Ciencias Forenses, División de Referencia de Información Pericial. Datos 2012 marzo 6 de 2013 y datos 2013, julio 16 de 2013. Población DANE SDP- Proyecciones de población 2005 - 2015.

La mayoría de las localidades registraron una disminución en las cifras de los homicidios cometidos con este tipo de armas. Sin embargo, en seis, una más que en el trimestre anterior, se registraron aumentos de 4 casos en Santa Fe, 1 en Sumapaz, 3 en Teusaquillo, 4 en Tunjuelito, 6 en Usaquén y tres en Usme. Esta situación debe llamar la atención de las autoridades. Por el contrario en Ciudad Bolívar, Kennedy y Suba se reportaron las mayores reducciones, 14 10 y 9 casos respectivamente.

En cuanto a las armas corto-punzantes, segunda causa de los homicidios, fueron utilizadas en el 30% de éstos, disminuyeron su participación en tres puntos porcentuales, en relación con el año anterior (33%), en cifras absolutas la reducción fue de 35 casos frente a los 206 del año 2012. En el Gráfico No. 11 se observa que en la mayor parte de las localidades disminuyeron los homicidios cometidos con este tipo de armas, excepto en cinco, una más que en el primer trimestre. En Chapinero aumentaron 2 casos, en Ciudad Bolívar 5, en Los Mártires 3, en Puente Aranda y Tunjuelito 4, en cada una. Sumapaz y La Candelaria no reportaron homicidios con este tipo de armas.

Gráfico No. 11
Homicidios con arma corto punzante por localidades
Segundo trimestre 2012 - 2013



Fuente: Cálculos Veeduría Distrital, con base en datos del Instituto Nacional de Medicina Legal y Ciencias Forenses, División de Referencia de Información Pericial. Datos 2012 marzo 6 de 2013 y datos 2013, abril 15 de 2013. Población DANE SDP- Proyecciones de población 2005 - 2015.

A junio del presente año aún no se conoce la circunstancia que originó el homicidio en el 75% de los casos, porcentaje que en 2012 fue del 9%; la venganza o ajuste de cuentas fue la más alta en 2012 (41%) y en el presente apenas llega al 3%; las riñas son el 10% en 2013 y el 31% en el año anterior.

MUERTES POR ACCIDENTES DE TRÁNSITO

En el año 2013 las muertes violentas por accidentes de tránsito (237 casos) continuaron disminuyendo en relación con el año anterior, registran una reducción de 55 víctimas, lo que representó una variación negativa del 18.8%; la tasa proyectada por cada cien mil habitantes es de 6.2, mientras que la del año 2012 fue de 7.7.

Sin embargo, no todas las localidades registraron disminución. La Candelaria (200%), Antonio Nariño y Sumapaz (100% cada una), presentaron las variaciones porcentuales incrementales más altas, dada la ocurrencia de 2, 4 y 1 casos, respectivamente. En particular, en Sumapaz no se registraron este tipo de muertes el año anterior. En Kennedy se presentaron 39 muertes por este tipo de accidentes, mientras que Chapinero y Sumapaz registraron la menor accidentalidad, con 1 caso cada una. Entre las que presentaron variaciones negativas se destacan Chapinero (-90%), Rafael Uribe Uribe (-66.7%) y Engativá (-46.9%).

En diez localidades se registraron tasas por cada cien mil habitantes superiores a la de la ciudad, dos menos que en el primer semestre, y en cinco de éstas de más del doble (Cuadro No. 3).

Cuadro No. 3
Muertes por accidentes de tránsito, por localidades
Segundo trimestre 2012 - 2013

Localidad	Trimestre 2 2012 No. Casos	Trimestre 2 2013 No. Casos	Diferencia en No. de casos	Variación %	Tasa x 100,000 hab. 2012	Tasa x 100,000 hab. 2013
Antonio Nariño	4	8	4	100,0	7,4	14,7
Barrios Unidos	9	7	-2	-22,2	7,7	5,9
Bosa	15	11	-4	-26,7	5,0	3,6
Chapinero	10	1	-9	-90,0	14,8	1,5
Ciudad Bolívar	23	13	-10	-43,5	7,1	3,9
Engativá	32	17	-15	-46,9	7,5	4,0
Fontibón	28	15	-13	-46,4	15,8	8,3
Kennedy	31	39	8	25,8	6,0	7,5
La Candelaria	1	3	2	200,0	8,3	24,8
Los Mártires	12	13	1	8,3	24,4	26,4
Puente Aranda	16	15	-1	-6,3	12,4	11,6
Rafael Uribe Uribe	15	5	-10	-66,7	8,0	2,7
San Cristóbal	8	12	4	50,0	3,9	5,9
Santa Fe	13	9	-4	-30,8	23,6	16,4
Suba	22	15	-7	-31,8	4,0	2,7
Sumapaz	0	1	1	100,0	0,0	31,5
Teusaquillo	11	7	-4	-36,4	14,9	9,4
Tunjuelito	11	7	-4	-36,4	10,9	7,0
Usaquén	19	11	-8	-42,1	7,9	4,5
Usme	12	10	-2	-16,7	6,0	4,8
NA	0	18	18			
Bogotá	292	237	-55	-18,8	7,7	6,2

Fuente: Cálculos Veeduría Distrital, con base en datos del Instituto Nacional de Medicina Legal y Ciencias Forenses, División de Referencia de Información Pericial. Datos 2012 marzo 6 de 2013 y datos 2013, julio 16 de 2013. Población DANE SDP– Proyecciones de población 2005 - 2015.

De las 237 muertes reportadas durante el segundo trimestre del 2013, no se tiene información sobre la causa del accidente en más de la mitad de los casos (51%). Entre las principales causas que se reportaron, la violación de las normas de tránsito, incluido el exceso de velocidad, fue el 29%, la embriaguez (alcohólica y no alcohólica) el 1% y otros el 19%. En el 2012 no se obtuvo información de la causa en el 8% de las 292 muertes, la violación de las normas de tránsito, incluyendo el exceso de velocidad fue el 80%, la embriaguez alcohólica y no alcohólica el 7%, otros el 1%, posibles fallas mecánicas el 1% y las malas condiciones de la vía el 2%.

SUICIDIOS

Las localidades que registraron un mayor número de casos en el período analizado fueron Kennedy, Ciudad Bolívar y Bosa, las mismas del primer trimestre, con 18, 16 y 12 casos, respectivamente. Las mayores variaciones incrementales, por el aumento del número de casos frente al año anterior se registraron en Teusaquillo (500%) y Ciudad Bolívar (220%), al presentar 5 y 11 suicidios más, cada una; Santa Fe, Tunjuelito y Sumapaz tuvieron incrementos del 100% cada una, dado al aumento de 2 casos en la primera y uno en las demás. En Barrios Unidos y La Candelaria no se presentó variación, y en esta última no se reportaron este tipo de muertes en los dos últimos periodos; en Los Mártires no se reportaron suicidios al segundo trimestre de 2013, lo que se refleja en una variación negativa del

100%, la más alta del lapso analizado. Usaquén y Fontibón también tuvieron descensos importantes, del 60% y 50%, debido a la disminución de 6 y 3 casos, respectivamente.

En ocho localidades, una más que en el primer trimestre, se registraron tasas de suicidios por cada cien mil habitantes superiores a las de la ciudad (Cuadro No. 4) y en cuatro de éstas mayores al doble.

De los 115 suicidios, en el 73% (84 casos) no se tiene información sobre la razón que determinó esta decisión, el 8% por razones económicas (9 casos); el 7% por enfermedad mental; el 5% por desamor; el 3% por conflicto de pareja, por enfermedad física y otras el 2% cada una.

La mayoría de las personas (61%) utilizó el ahorcamiento como mecanismo para el suicidio; un 14% el proyectil de arma de fuego, un 13% el envenenamiento por agente químico; un 5% la caída de altura; un 3% el envenenamiento por sobre dosis de psicoactivos. El 73% de los suicidios se realizaron en la vivienda del autoagresor, el 8% en vía pública; en centros educativos, prisión o reformatorio y parques 2% en cada uno. La mayoría de las víctimas fueron hombres (81%), el 37%, del total de la ciudad, 42 casos, fueron adolescentes y jóvenes (de 14 a 26 años, 8 mujeres y 34 hombres) de estos, 10 casos fueron menores de edad.

Cuadro No. 4
Suicidios por localidades
Segundo trimestre 2012 - 2013

Localidad	Trimestre 2 2012 No. Casos	Trimestre 2 2013 No. Casos	Diferencia en No. de casos	Variación %	Tasa x 100,000 hab. 2012	Tasa x 100,000 hab. 2013
Antonio Nariño	3	2	-1	-33	5,5	3,7
Barrios Unidos	3	3	0	0	2,6	2,5
Bosa	11	12	1	9	3,7	3,9
Chapinero	7	5	-2	-29	10,4	7,3
Ciudad Bolívar	5	16	11	220	1,5	4,8
Engativá	9	6	-3	-33	2,1	1,4
Fontibón	6	3	-3	-50	3,4	1,7
Kennedy	11	18	7	64	2,1	3,5
La Candelaria	0	0	0	0	0,0	0,0
Los Mártires	2	0	-2	-100	4,1	0,0
Puente Aranda	3	2	-1	-33	2,3	1,5
Rafael Uribe Uribe	8	5	-3	-38	4,2	2,7
San Cristóbal	9	6	-3	-33	4,4	2,9
Santa Fe	2	4	2	100	3,6	7,3
Suba	12	11	-1	-8	2,2	2,0
Sumapaz	0	1	1	100	0,0	31,5
Teusaquillo	1	6	5	500	1,4	8,0
Tunjuelito	1	2	1	100	1,0	2,0
Usaquén	10	4	-6	-60	4,2	1,7
Usme	3	5	2	67	1,5	2,4
NA	2	4	2			
Total	108	115	7	6	2,9	3,0

Fuente: Cálculos Veeduría Distrital, con base en datos del Instituto Nacional de Medicina Legal y Ciencias Forenses, División de Referencia de Información Pericial. Datos 2012 marzo 6 de 2013 y datos 2013, julio 16 de 2013. Población DANE SDP– Proyecciones de población 2005 - 2015.

MUERTES ACCIDENTALES

De las 125 muertes accidentales, el 39% se reportó en las localidades de Engativá, Kennedy, Usaquén y Suba con 15, 12, 12 y 10 casos cada una. Las mayores variaciones con respecto a 2012 se presentaron en Tunjuelito, Fontibón y Antonio Nariño, con un 200% las dos primeras y 100% la última. La Candelaria, Sumapaz, al igual que el año anterior, y Barrios Unidos no registraron este tipo de muertes. Esta última logró una variación negativa de 100% (Cuadro No. 5).

Ocho localidades superaron la tasa proyectada de muertes accidentales por cada cien mil habitantes de la ciudad y en tres de éstas fue mayor al doble: Los Mártires, Antonio Nariño y Chapinero con tasas de 10.2, 7.4 y 7.3.

Como en el periodo anterior, los escenarios en donde más se presentaron muertes accidentales fueron: vivienda (45%), vía pública (14%), edificios en construcción (6%), centros hospitalarios (6%). En el 7% de los casos no hay información.

Del total de víctimas, el 6% eran niños (6 niños y 1 niña) y el 42% adultos mayores de 60 años (39 hombres y 13 mujeres).

Cuadro No. 5
Muertes accidentales, por localidades
Segundo trimestre 2012 - 2013

Localidad	Trimestre 2 2012 No. casos	Trimestre 2 2013 No. Casos	Diferencia en No. de casos	Variación %	Tasa x 100,000 hab. 2012	Tasa x 100,000 hab. 2013
Antonio Nariño	2	4	2	100,0	3,7	7,4
Barrios Unidos	3	0	-3	-100,0	2,6	0,0
Bosa	7	9	2	28,6	2,3	2,9
Chapinero	10	5	-5	-50,0	14,8	7,3
Ciudad Bolívar	11	6	-5	-45,5	3,4	1,8
Engativá	9	15	6	66,7	2,1	3,5
Fontibón	0	2	2	200,0	0,0	1,1
Kennedy	15	12	-3	-20,0	2,9	2,3
La Candelaria	0	0	0	0,0	0,0	0,0
Los Mártires	5	5	0	0,0	10,2	10,2
Puente Aranda	4	6	2	50,0	3,1	4,6
Rafael Uribe Uribe	6	3	-3	-50,0	3,2	1,6
San Cristóbal	6	7	1	16,7	2,9	3,4
Santa Fe	6	1	-5	-83,3	10,9	1,8
Suba	18	10	-8	-44,4	3,3	1,8
Sumapaz	0	0	0	0,0	0,0	0,0
Teusaquillo	6	2	-4	-66,7	8,1	2,7
Tunjuelito	2	6	4	200,0	2,0	6,0
Usaquén	15	12	-3	-20,0	6,3	5,0
Usme	6	4	-2	-33,3	3,0	1,9
NA	13	16	3			
Total	144	125	-19	-13,2	3,8	3,3

Fuente: Cálculos Veeduría Distrital, con base en datos del Instituto Nacional de Medicina Legal y Ciencias Forenses, División de Referencia de Información Pericial. Datos 2012 marzo 6 de 2013 y datos 2013, julio 16 de 2013. Población DANE SDP– Proyecciones de población 2005 - 2015.

A MANERA DE CONCLUSIONES

Según las cifras reportadas por el Instituto Nacional de Medicina Legal y Ciencias Forenses, durante el segundo trimestre del año 2013 descendieron las muertes violentas, que registraron una variación negativa de 10.9% frente al mismo período del año anterior. Sin embargo, el ritmo decreciente es menor al que venía registrando la ciudad, a diciembre de 2012 fue del 15.7% y al primer trimestre del presente año fue del 13.5%, lo que debe llamar la atención de las autoridades para determinar qué está afectando la dinámica de este indicador.

La reducción en las muertes violentas fue de 128 muertes, resultado principalmente de la disminución de los homicidios (61 menos) y de las muertes por accidentes de tránsito (55 menos).

La tasa proyectada de homicidios por cada cien mil habitantes continuó con la tendencia decreciente frente al año anterior, pasó de 16.7 a 14.9. Sin embargo, preocupa un leve aumento con respecto al primer trimestre del presente año que se refleja en el estancamiento coyuntural de la tasa, y puede dar lugar a su retroceso, ya que a diciembre de 2012 estaba en 16.9, una disminución de 5.3 puntos con respecto al 2011, mientras que en el primer trimestre de este año fue de 14.5, es decir, disminuyó 2.1 puntos con relación al mismo período de 2012. Considerando que la Administración se comprometió a reducirla a un dígito, es necesario analizar y corregir los factores que afectan este objetivo.

Es de esperar que ante las nuevas políticas de cuidado de niños y niñas en la ciudad, se reduzcan los casos de violencia intrafamiliar y por ende los homicidios de menores y de mujeres.

Las muertes por accidentes de tránsito también disminuyeron con respecto al 2012, lo que significó una variación negativa del 8.8%, aunque ésta fue inferior a la del primer trimestre; la tasa de 6.2 muertes por cada cien mil habitantes, aumentó 0.6 puntos con relación al primer trimestre. La principal causa de estos accidentes continuó siendo la violación de normas, por lo que se reitera la conveniencia de emprender acciones que concienticen a los conductores de los diferentes medios de transporte y a los peatones sobre la importancia de respetar las normas.

La tasa de muertes accidentales por cada cien mil habitantes continuó descendiendo, mantuvo el ritmo del trimestre anterior al disminuir en 0.5 puntos. Aunque se deben intensificar acciones en las localidades de Los Mártires, Antonio Nariño y Chapinero que registraron las mayores tasas de la ciudad. La vivienda es el escenario en donde se registran la mayoría de este tipo de accidentes, el 45% del total de la ciudad. Por esta razón, se reitera la necesidad de sensibilizar a la comunidad para hacer de los hogares espacios seguros. En este período se registraron siete casos, 6% del total, en centros hospitalarios, cifra crítica ya que superó la registrada durante todo el año anterior, como se indicó en el primer trimestre.

Los suicidios, al contrario de los otros tipos de muertes violentas, aumentaron en 7 casos, un 2.9% con relación al año 2012; los adolescentes y jóvenes fueron el 37%, 8 mujeres y 34 hombres, por lo que se reitera la necesidad de que tanto la familia como los profesores y la comunidad en general estén alerta ante cualquier manifestación de la conducta suicida; sobre todo la familia ya que la mayoría de suicidios se realiza en la vivienda de las víctimas. Es imprescindible que, por parte de la

Administración, se adelanten proyectos integrales para la prevención, detección y atención de este tipo de eventos, con el fin de sostener y mejorar los resultados alcanzados.